

# Deiliskipulag Norðfjarðarvegjar og nágrennis að gangamunna á Eskifirði

## Greinargerð og umhverfisskýrsla 11. febrúar 2013

Br. eftir auglýsta tillögu dags. desember 2012.



Sveitarfélag: Fjarðabyggð.  
Verkkaupi: Fjarðabyggð .  
Skipulagsráðgjafi: Landmótun sf.



**NORÐFJARÐARVEGUR**  
**GREINARGERÐ OG UMHVERFISSKÝRSLA MEÐ DEILISKIPULAGI**  
dags. janúar 2013

---



LANDMÓTUN<sup>®</sup>

Aðalheiður Erla Kristjánsdóttir, Óskar Örn Gunnarsson og Margrét Ólafsdóttir  
**Hamraborg 12, 200 Kópavogi**  
sími 554 5300 fax 554 5360

Deiliskipulag þetta sem fengið hefur meðferð í samræmi við ákvæði 41. gr.  
skipulagslaga nr. 123/2010 var samþykkt í \_\_\_\_\_ þann  
\_\_\_\_\_ 20\_\_ og  
í \_\_\_\_\_ þann \_\_\_\_\_ 20\_\_.

Tillagan var auglýst frá \_\_\_\_\_ 20\_\_ með athugasemdafresti til \_\_\_\_\_  
20\_\_.

Auglýsing um gildistöku deiliskipulagsins var birt í B-deild Stjórnartíðinda þann  
\_\_\_\_\_ 20\_\_.

**Teikningaskrá:**

Deiliskipulagsupprættir sem fylgja greinargerðinni eru þessar:

Tillaga að deiliskipulagi Norðfjarðarvegur og nágrennis að gangamunna á Eskifirði  
7300 DG1202

<b>1. Inngangur</b>	<b>6</b>
<b>2. Markmið</b>	<b>6</b>
<b>3. Staðhættir</b>	<b>6</b>
<b>4. Efni og umfang deiliskipulags</b>	<b>8</b>
<b>5. Umhverfismat</b>	<b>10</b>
5.1. Þættir áætlunar sem valdið geta áhrifum	10
5.2. Umhverfisþættir sem líklegt er að verði fyrir verulegum áhrifum	11
5.3. Tengsl við aðrar áætlanir	11
5.4. Nálgun og aðferðir	13
5.5. Valkostir	14
<b>6. Deiliskipulagssvæði og umhverfisáhrif</b>	<b>15</b>
<b>7. Norðfjarðarvegur</b>	<b>15</b>
7.1. Leiðarlýsing	15
7.2. Fornleifar	15
7.3. Skeringar og efnistaka	17
7.4. Fyllingar og brúargerð	17
7.5. Efnisþörf	17
7.6. Skilmálar fyrir veg	18
7.7. Áningarstaðir	21
7.8. Golfvöllur	21
7.9. Aðrar byggingar	21
7.10. Umhverfisáhrif og mótvægisaðgerðir	22
7.11. Sértekir skilmálar	24
<b>8. Afgreiðsla skv. 9. gr. laga um umhverfismat áætlana nr. 105/2006</b>	<b>25</b>
<b>9. Heimildir</b>	<b>26</b>



## 1. Inngangur

Fyrirhuguð er gerð Norðfjarðarganga, milli Eskifjarðar og Norðfjarðar í Fjarðabyggð í Suður-Múlasýslu á vegum Vegagerðarinnar. Um er að ræða 15,2 km langa vegagerð sem felst í að byggja 7,9 km löng jarðgöng og samtals 7,3 km langa nýja vegi beggja vegna gangamunna. Hluti þessara framkvæmda er nýr vegur sem nær frá gangamunna Norðfjarðarganga, Eskifjarðarmegin að Hólmaströnd sem er sunnan Eskifjarðar og mun þetta deiliskipulag ná yfir þann hluta vegarins.

Veghlutinn sem hér er til umfjöllunar er 2 km langur og er skammt vestan og sunna við þéttbýlið og fer þar yfir leirur á stuttum kafla og leiðin liggur við golfvöll og varavatnsból Eskfirðinga að gangamunna.

Deiliskipulagið fellur undir lög um umhverfismat áætlaða nr. 105/2006 þar sem hún mótar stefnu um matskylda framkvæmd. Í lögum um mat á umhverfisáhrifum nr. 106/2000 m.s.b. eru allir nýir vegir utan þéttbýlis á verndarsvæðum, háðir mati á umhverfisáhrifum. Framkvæmdin hefur hlotið málsmeðferð samkvæmt lögum um umhverfismat framkvæmda nr. 105/2000 og liggur fyrir álit Skipulagsstofnunar frá 24. apríl 2009.

Kortagrunnur er upprétt loftmynd og hæðarlínur frá Loftmyndum ehf.

## 2. Markmið

Markmið framkvæmdarinnar er að styrkja byggðarlög á Austurlandi með bættu vegasambandi á milli þéttbýlisstaða. Ennfremur að tryggja greiðar samgöngur og auka umferðaröryggi á svæðinu. Nýr vegur verður með bundnu slitlagi og utan jarðganga verður hann uppbyggður með tilliti til snjóá. Hönnunarhraði vegarins verður miðaður við 90 km/klst. hámarkshraða. Hönnun miðast við að hámarkshraði í jarðgöngum verði 70 km/klst.

## 3. Staðhættir

Eskifjörður er stuttur fjörður sem skerst norðvestur úr Reyðarfirði. Fjallið Hólmátindur gnæfir yfir fjörðinn, 985 m hátt. Eskifjarðará rennur um fjarðarbotninn. Þar er lítilsháttar veiði. Þéttbýli er við austanverðan fjarðarbotninn og voru íbúar þess 1.015 talsins 1. janúar 2012 ([www.hagstofan.is](http://www.hagstofan.is)). Sjávarútvegur og fiskvinnsla er aðalatvinnuvegur íbúa Eskifjarðar. Eskifjörður varð löggiltur verslunarstaður árið 1786 og hefur verslun verið þar samfellt frá árinu 1798. Þá er embætti löggæslu á Austurlandi staðsett þar.

Veglína frá núverandi Norðfjarðarvegi á Hólmaströnd á mótum þéttbýlinu í Eskifirði að fyrirhuguðum gangamunna í Eskifirði, liggur að mestu um land sem þegar hefur verið raskað vegna umsvifa mannsins. Núverandi Norðfjarðarvegur þverar botn Eskifjarðar. Hann liggur yfir óshólma Eskifjarðarár á fyllingu og brú og myndar skil á milli hafs og lands. Innan við veginn eru áreyrar Eskifjarðarár og undirlendi á bökkum árinna. Sjávarmegin við Norðfjarðarveg er athafnasvæði sem er að hluta til á landfyllingu. Mest öll byggðin í Eskifirði er meðfram norðanverðum firðinum en á seinustu árum hefur nýtt íbúðahverfi risið á undirlendinu í fjarðarbotninum, innan við núverandi Norðfjarðarveg. Þar hefur auk íbúða verið byggður leikskóli, sundlaug og íþróttasvæði.

Ný kirkja Eskfirðinga er í hlíðinni á móti Norðfjarðarvegi. Fjallið Hólmatindur (985 m) gnæfir yfir firðinum gegnt byggðinni. Innan við byggðina, sunnan Eskifjarðarár, er golfvöllur. Vegir liggja inn dalinn að túni og golfvelli. Á undirlendinu í Eskifirði er nær enginn búskapur en jarðirnar þó nýttar á ýmsan hátt. Að Byggðarholti er m.a. golfvöllur sem nær að undirlendinu við Eskifjarðará.

Víða í rótum fjallshlíðanna, beggja vegna Eskifjarðarár, eru námur sem nýttar hafa verið af sveitarfélaginu og eru margar þeirra ófrágengnar. Einnig hefur verið malarnám í farvegi árinna. Í hlíðinni á móti Byggðarholti eru fiskihjallar og ofan og innan við þá eru námur sem hafa að hluta til verið nýttar til geymslu á sorpi. Áreyrar Eskifjarðarár, sem er veiðiá, hafa verið nýttar til efnistöku og vatnstöku en varavatsból Eskfirðinga er á áreyrunum skammt innan við byggðina.

Vatnstankur fyrir hitaveitu er í firðinum norðanverðum, í hlíðinni ofan við býlið Eskifjörð, innan við þéttbýlið. Í hlíðinni neðan við vatnstankinn eru hesthús. Við hesthúsin eru skjólbelti og afgirtur hrosshagi sem nær niður að ánni meðfram kíll sem þar er. Raflína er eftir endilangri hlíðinni frá þéttbýli og inn dalinn.

Lúpínu hefur verið dreift á köflum og breiðist hún út í Eskifirði. Birki, lyng, fjalldrapi og ýmsar grastegundir vaxa í hlíðinni frá dalbotni upp á hjalla í Eskifirði norðanverðum, skorin með rofi og klöppum á stangli. Giljaskorningar og lækjarsprænur leiða vatn í Eskifjarðará. Landið ber merki misgróinna aurflóða. Í lækjum sáust víða geislasteinar, holufyllingar og silfurberg. Að sunnanverðu eru grassléttur og lítills háttar votlendi, túnrækt er þar á köflum. Hlíðin undir Hólmatindi er mosavaxin með giljaskorningum og snjóðældargróðri, eins og lyngi. Beitilyng og víðir er all víða og svæðið ákjósanlegt fyrir spör- og mófugla. Leira er í ánni utarlega og nær út fyrir brú á fjöru. Henni hefur verið mikið raskað, t.d. með vegagerð og síðar með landfyllingu fyrir byggð. Leirur gegna mikilvægu hlutverki í fæðuöflun ýmissa fuglategunda og eiga undir högg að sækja.

Núverandi Norðfjarðarvegur, Eskifjarðarmegin, liggur um Hólmaströnd á móti þéttbýlinu í Eskifirði áður en hann fer yfir Eskifjarðará í botni Eskifjarðar. Þaðan liggur hann í gegnum miðbæ Eskifjarðar, m.a. framhá sundlaug, íþróttasvæði, Eskifjarðarkirkju, tjaldsvæði og heilsugæslustöð. Í miðjum bænum eru vegamót Norðfjarðarvegur og Strandgötu í Eskifirði. Þar liggur Norðfjarðarvegur út úr bænum, upp bratta brekku, um bratta fjallshlíð og er víða mikill hliðarhalli beggja vegna vegar. Á veginum Eskifjarðarmegin eru fjórar krappar og erfiðar beygjur. Skömmu áður en komið er að Oddskarðsgöngum liggur Norðfjarðarvegur framhá Skíðamiðstöðinni í Oddskarði. Oddskarðsgöngin eru í 626 m hæð y.s. og vegna mikillar hæðar vegarins teppist leiðin oft á veturnum. Göngin um Oddskarð voru grafin á árunum 1972-1977. Þau eru 640 m löng, einbreið með 2 útskotum til mætinga. Þá er blindhæð inni í göngunum. Hámarkshraði í göngunum er 50 km/klst.

Árið 2011 var sumardagsumferð á Norðfjarðarvegi á Oddskarði 514 á sólarhring.<sup>1</sup>

---

<sup>1</sup> Vegagerðin 2013. Heimasiða Vegagerðarinnar

#### 4. Efni og umfang deiliskipulags

Gerð deiliskipulags vegna framangreindra áforma felast fyrst og fremst í því, að sýna legu Norðafjarðarveggar að gangamunna Norðfjarðarganga, Eskifjarðarmegin. Alls er deiliskipulagssvæðið um 119 ha að stærð. Deiliskipulagið tekur á eftirfarandi þáttum.

Legu Norðfjarðarveggar, stígum og áningarstöðum, nýrri vegtengingu við golfvöll. Gert er ráð fyrir efnislosunarsvæði austan gangnamunnans þar sem fyrirhugað er að haugsetja um 35 þús. m<sup>3</sup> af efni til síðari nota. Meirihluti efnis í veginn mun koma frá efni úr gangagerðinni. Umframefni mun verða fengið úr námu við Kirkjuból í Norðfirði.

Vinnubúðir verða staðsettar utan deiliskipulagsmarka þar sem ekki er um varanleg mannvirki að ræða og verða fjarlægðar að verki loknu.

Innan svæðisins er núverandi hesthúsabyggð. Gert er ráð fyrir því að þessi byggð muni flytjast á nýtt hesthúsasvæði, Símonartún sem staðsett er austan byggðarinnar.

Í deiliskipulaginu verður einnig fjallað um núverandi golfvallarsvæði í botni Eskifjarðar. Þar er 9 holu golfvöllur, ásamt æfingasvæði, Byggðarholtsvöllur. Á svæðinu er golfskáli og þjónustubygging sem tilheyrir Golfklúbbi Eskifjarðar. Ekki er gert ráð fyrir því að völluminn stækki frá því sem nú er.





*Mynd 4-1. Afmörkun deiliskipulagssvæðis er sýnd með gulri brotalínu.*

## 5. Umhverfismat

Umhverfismatið er sett fram í venslatöflum í lok hvers kafla í umfjöllun um einstök skipulagssvæði.

- Mat á umhverfisáhrifum byggist á þremur meginþáttum, sem eru:
- Viðmið í lögum og reglugerðum, stefnumótun stjórnvalda og skuldbindingar á alþjóðavísu.
- Greining sérfræðinga á einkennum og vægi áhrifa á einstaka umhverfispætti innan áhrifasvæðisins.
- Umsagnir og athugasemdir lögboðinna umsagnaraðila, hagsmunaaðila og almennings.

Við mat á umhverfisáhrifum er unnið eftir lögum um umhverfismat áætlana nr. 105/2006. Einnig er stuðst við leiðbeiningar Skipulagsstofnunar, annars vegar um umhverfismat áætlana og hins vegar um flokkun umhverfisþátta, viðmið, einkenni og vægi umhverfisáhrifa. Við mat á vægi áhrifa á einstaka umhverfispætti er stuðst við tiltekin viðmið, s.s. stefnumörkun stjórnvalda, alþjóðsamninga, lög og reglugerðir.

### 5.1. Þættir áætlunar sem valdið geta áhrifum

Vegurinn, sem er megininntak deiliskipulagsins mun augljóslega valda umhverfisáhrifum. Umhverfisáhrif vegagerðar fara eftir staðsetningu, legu, hönnun vega, hönnun brúa, stærð vegsvæðis og frágangi.

Helstu áhrif á framkvæmdatíma felast í breytingum á því landsvæði sem fer undir veg, t.d. þar sem vegur fer yfir árfarvegi, sjó, votlendi, tún, gróin svæði, jarðmyndanir eða mannvistarleifar.

Uppbygging og rekstur vegar getur haft áhrif á dýralíf. Nýr vegur hefur sjónræn áhrif, skiptir því upp og myndar skil í landslagið. Umferð vinnuvéla á framkvæmdartíma veldur hávaða, útblástursmengun, hættu á mengunarslysum og rykmengun.

Umhverfisáhrif efnistöku eru háð efnisþörf framkvæmdarinnar, staðsetningu náma og frágangi þeirra að efnistöku lokinni. Efnistaka getur haft áhrif á gróður, dýralíf, mannvistarleifar eða jarðmyndanir. Þá breytir efnistaka landslagi.

Helstu þættir deiliskipulagsins sem taldir eru geta valdið umhverfisáhrifum:

- Bygging vegar, þ.e. áhrif vegna vegagerðar
- Bygging brúa, þ.e. áhrif vegna brúargerðar
- Efnislosun, þ.e. áhrif vegna haugsetningar
- Rekstur vegar, þ.e. áhrif vegna umferðar

## 5.2. Umhverfispættir sem líklegt er að verði fyrir verulegum áhrifum

Umhverfisáhrif, sem fyrirliggjandi deiliskipulagstillaga er helst talin geta haft í för með sér og er fjallað nánar um hvern áhrifaþátt fyrir sig aftar í skýrslunni og eru áhrifin mismunandi eftir svæðum:

- Samfélag
- Landnotkun og útivist
- Samgöngur og umferðaröryggi
- Menningarminjar
- Jarðfræði og jarðmyndanir
- Gróður
- Dýralíf
- Vatnafar og vatnsverndarsvæði

Val á þessum umhverfispáttum byggist á greiningu á því hvað þættir umhverfisins gætu orðið fyrir áhrifum vegna deiliskipulagsins. Greint verður frá mögulegum mótvægisáðgerðum og vöktun ef í ljós kemur að umhverfisáhrif í einhverjum af áðurtöldum þáttum eru talin veruleg.

Við matið er notast við þá skilgreiningu á vægi áhrifa sem fram kemur í töflu hér að neðan.

Vægi áhrifa	Tákn	Skýring
Jákvæð	+	Jákvæð áhrif á umhverfispátt
Óveruleg	0	Óveruleg áhrif á umhverfispátt
Neikvæð	-	Neikvæð áhrif á umhverfispátt
Áhrif óljós	?	Óljós áhrif á umhverfispátt

Tafla 5-1. Skilgreining á vægi áhrifa við umhverfismat deiliskipulagstillögunnar.

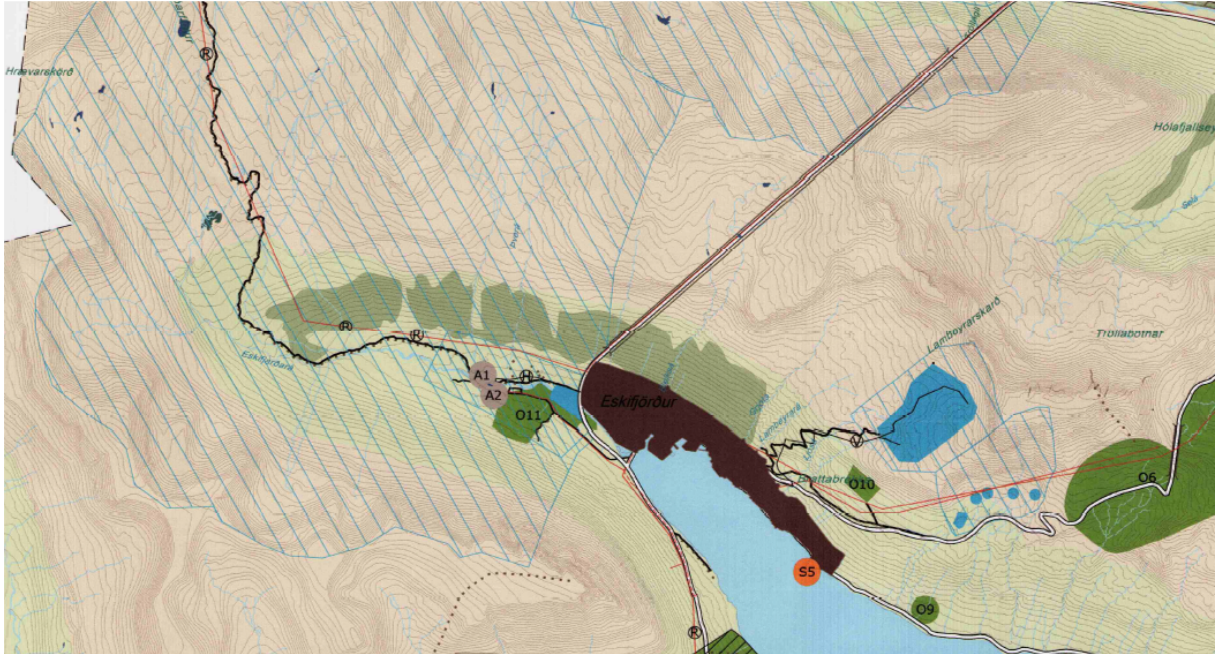
## 5.3. Tengsl við aðrar áætlanir

**Aðalskipulag Fjarðabyggðar 2007-2027** var staðfest 24. ágúst 2009. Í aðalskipulagi Fjarðabyggðar er gert ráð fyrir Norðafjarðargöngum og tengingum að göngunum. Eftirfarandi markmið eru sett fram í aðalskipulagi Fjarðabyggðar:

### Kafli 6.1.1 Stefna – vegakerfi og vegasamgöngur

- Vegasamgöngur á milli byggðarkjarna í Fjarðabyggð og til nágrennabyggða verði greiðar og öruggar, þannig að stuðlað verði að jafnrétti til leiks, starfs, náms og aðgengi að þjónustu.
- Norðfjarðargöng eru meðal þeirra framkvæmda sem ráðist verði í, í því skyni, auk almennra aðgerða við endurbætur vega, breikkun einbreiðra brúa og góðrar vegþjónustu.
- Ennfremur verði skoðaðir kostir og lagt mat á möguleika á bættum samgöngum milli Fjarða og Héraðs með jarðgöngum.

- Gatnakerfi innan þéttbýlisstaða þjóni öllum samgöngumátum og tryggi öryggi allra vegfarenda.
- Gætt verði að umhverfisáhrifum vegaframkvæmda og samgangna, bæði við staðarval og útfærslu einstakra framkvæmda og eins verði hvatt til umhverfisvænna samgöngumáta.



**Mynd 5-1. Gildandi aðalskipulag Fjarðabyggðar 2007-2027, sveitarfélagsuppdráttur.**

Landnotkun á sveitarfélagsuppdrætti í aðalskipulagi Fjarðabyggðar, þar sem deiliskipulagsmörkin verða sýnd, er skilgreind sem landbúnaðarsvæði og grannsvæði vatnsverndar. Innan þéttbýlismarka er um að ræða opið svæði til sérstakra nota. Um svæðið er eftirfarandi umfjöllun í aðalskipulaginu:

*„Hlíðar ofan byggðar, lækjarfarvegir og gil, árbakki, fjara og strandsvæði.*

*Á þessum svæðum er ekki gert ráð fyrir öðrum mannvirkjum en þeim sem vænta má vegna almennrar útivistar, s.s. stígum, skiltum, áningarstöðum og bílastæðum fyrir göngu- og ferðafólk. Einnig er gert ráð fyrir varnavirkjum vegna ofanflóða sbr. kafla 9.3.14.*

*Gróðursetning trjáa og lággróðurs verði framhaldið í hlíðum ofan bæjarins. Hugað verði að útsýni til sjávar og fjalla við gróðursetningu og grisjun. Leitast verði við að skapa fjölbreyttar gönguleiðir og áningarstaði sem bjóða upp á mismunandi upplifanir. Aðgengi að nærleiksvæðum verði bætt og lækjargil vernduð og gerð aðgengileg til útivistar. Gott aðgengi að strönd verði sem víðast.”*

Deiliskipulagið er í samræmi við Aðalskipulag Fjarðabyggðar 2007-2027 þar sem gert er ráð fyrir nýjum Norðfjarðarvegi.

**Samgönguáætlun 2011-2014** Fjárveitingar eru skilgreindar fyrir Norðfjarðargöng og þar með veghlutann sem deiliskipulagið fjallar um í samgönguáætlun fyrir árin 2011-2014 og í þingsályktun til ársins 2022 þar sem fjárveiting er fyrirhuguð fyrir tímabilið 2015-2018.

Í gildi eru deiliskipulög sem ná að hluta til að mörkum deiliskipulags fyrir aðkomu Norðfjarðarganga og nágrennis að gangamunna Norðfjarðarmegin.

Dalur 1: Deiliskipulag íþróttasvæðis og svæðis fyrir leikskóla. Samþykkt 13.11.1997.

Dalur 2: Deiliskipulag íbúðarsvæðis, samþykkt 06.04.2000.



*Mynd 5-2. Gildandi Aðalskipulag Fjarðabyggðar 2007-2027, þéttbýlisuppráttur fyrir Eskifjörð.*

#### **5.4. Nálgun og aðferðir**

Við mat á umhverfisáhrifum verður sem fyrr segir unnið eftir lögum um umhverfismat áætlana nr. 105/2006 og stuðst við leiðbeiningar Skipulagsstofnunar, annars vegar um umhverfismat áætlana og hins vegar um flokkun umhverfisþátta, viðmið, einkenni og vægi umhverfisáhrifa. Framsetning verður í formi texta og/eða venlataflna. Stuðst verður við fyrirliggjandi upplýsingar um framkvæmdina þ.e. gögn frá Vegagerðinni, þ.e. málsmeðferðargögn vegna mats á umhverfisáhrifum framkvæmdar og Aðalskipulag Fjarðabyggðar 2007-2027.

## 5.5. Valkostir

Umfjöllun um valkosti varðandi legu vegarins hefur þegar farið fram í vinnu við aðalskipulag Fjarðabyggðar. Þar kom eftirfarandi fram:

„Eskifjarðarmegin hefur helst komið til álita að staðsetja gangamunna annarsvegar nærri Eskifjarðarbýlinu innan við þéttbýlið eða við Bleiksána í beinu framhaldi af núverandi aðkomu þjóðvegarins inn í þéttbýlið. Af þessum kostum hefur sá fyrrnefndi þótt mun æskilegri þegar horft til þátta eins og innra skipulags þéttbýlisins á Eskifirði og umhverfis og ásýndar Bleiksárinnar. Þó kallar lagning og útfærsla vegarins vestan með mörkum þéttbýlisins á nýja staðsetningu hesthúsasvæðis, endurskoðun vatnsverndarsvæðis og að tillit sé tekið til golfvallar við nánari útfærslu veglínunnar” (Fjarðabyggð og Alta, 2008).

Valkostir sem til skoðunar verða í deiliskipulagi er því einungis ein veglína sem liggur frá Hólmaströnd, suðurströnd Eskifjarðar að gangamunna Eskifjarðarmegin í um 15 m hæð y.s. í hlíðinni skammt innan við þéttbýlið í Eskifirði. Gerður verður þó samiburður við „núllkost,“ sem felst í því að engar breytingar verði gerðar á núverandi vegi).

**Núllkostur** Í núllkosti felst óbreytt ástand í samgöngumálum á milli Eskifjarðar og Norðfjarðar. Núllkostur hefur talsverð neikvæð áhrif á samgöngur og umferðaröryggi sem mun versna vegna aukinnar umferðar. Núverandi vegur liggur hátt yfir sjó og veðurfarsaðstæður valda að vegurinn lokast oft að vetrarlagi. Á veginum eru brattar brekkur, krappar beygjur og víða bratt fram af veginum sem gerir hann mjög ótryggan, sérstaklega að vetrarlagi. Núllkostur hefur óveruleg áhrif á náttúrufar og menningarminjar á svæðinu.

## 6. Deiliskipulagssvæði og umhverfisáhrif

Deiliskipulagsuppdrátturinn nær yfir eitt svæði í Eskifirði og verður fjallað um það í næsta kafla ásamt umhverfisáhrifum. Svæðið er eftirfarandi:

- Norðfjarðarvegur, Eskifjarðarmegin frá gangnamuna Norðfjarðargangna, Eskifjarðarmegin að Hólmaströnd

## 7. Norðfjarðarvegur

### 7.1. Leiðarlýsing

Upphaf veglínunnar er á Hólmaströnd, gegnt Eskifirði, og liggur hún innan vegsvæðis núverandi vegar fyrstu 500 m en á þeim kafla þarf að laga plan- og hæðarlegu vegarins til að hann verði í samræmi við framhaldið. Beggja vegna vegar er grófgerð skriða, að mestu klædd gróðurþekju. Í grennd við stöð 470 eru tvær byggingar sem tengjast sjósókn en þær þarf að fjarlægja vegna framkvæmdarinnar Frá stöð 490 að stöð 630, á um 140 m löngum kafla, liggur veglínan í fjöru og út í sjó, um sand- og malarkenndar leirur í botni Eskifjarðar.

Við stöð 660 þverar veglínan núverandi Norðfjarðarveg, liggur svo yfir beitarhólf á um 120 m kafla. Við stöð 810 þverar veglínan veginn sem liggur að golfskála Eskifjarðar, Byggðarholti og Eskifjarðarseli. Á 80 m kafla fer veglínan yfir flæðileirur við ósa Eskifjarðará en liggur svo um misblautar hallamýrar, þar sem eru beitarhólf fyrir hesta.

Við stöð 1400 er veglínan í grennd við eyðibýlið Borgir. Þaðan liggur hún við varavatnsból Eskifirðinga á um 410 m löngum kafla. Veglínan þverar Eskifjarðará við stöð 1700 og liggur þar um hálfgrónar áreyrar. Byggja þarf nýja 38 m langa brú yfir ána.

Við stöð 1880 þverar veglínan núverandi veg sem liggur inn Eskifjörð norðanverðan. Í grennd við stöð 2000 eru hesthús við býlið Eskifjörð aðeins í rúmlega 130 m fjarlægð frá veglínu. Miðað er við að gangamunni sé staðsettur í 15 m hæð y.s. við stöð 1940. Frá brekkurótunum við norðurhlíð Eskifjarðar, frá stöð 1920 að fyrirhuguðum gangamunna í stöð 1940 er beitarhólf fyrir hesta þar sem er mói og snögggras. Þar er grunnt á klöpp aðeins 2-3 m og einstaka klapparhnjótar sjást í nærliggjandi lækjarfarvegi.

Í brekkurótunum er örsmár malarhjalli sem fer vaxandi inn dalinn og um 0,5 km innar hefur efni úr hjallanum verið nýtt í fyllingar. Þar sem vegfyllingar verða hæstar í grennd við gangamunnann verður vegurinn talsvert hátt yfir núverandi landi, eða í um 9,3 m hæð yfir því.

### 7.2. Fornleifar

Við skráningu fornleifa í tengslum við umhverfismat Norðfjarðarganga komu í ljós eftirfarandi minjar sem eru innan deiliskipulagssvæðisins.

**Bæjarstæði Eskifjarðar** [155959 130-1] er þar sem að núverandi bæjarhús stendur. Ekkert sést lengur eftir af gamla bænum en þó kunna minjar að leynast þar neðanjarðar. Þar sem að

bæjarstæðið er á núverandi bæjarstæði er vart nokkur hættu vegna framkvæmdanna en það er samt innan afmarkaðs rannsóknarsvæðis Vegagerðarinnar.

**Leifar útihúss** [155959 130-2] liggja efst í túni ofan bæjar. Húsin hafa verið sléttuð út og er ekkert eftir af þeim.

Myllutóft [155959 130-2] er á vesturbakka bæjarlækjarins austan túns ofan bæjarins. Veggir tóftarinnar farnir að hrynja nokkuð en tóftir þó ágætlega greinanleg.

**Útihúsatóft** (Hesthús?) [155959 130-27] liggur í svokölluðu Hesthústúni rétt austan bæjarlækjar. Tóftin stendur vel, líklega frá fyrri hluta 20. aldar. Kunn að liggja ofan á eldri tóftum.

**Útihúsatóftir** [155959 130-38] liggja efst (nyrst) í Hesthústúni svokölluðu. Um er að ræða smærri tóft (hesthús?) en fast sunnan hennar einnig sléttan flöt þar sem einhver hús hafa staðið. Svo virðist sem tóftirnar hafi verið sléttaðar að einhverju leyti en erfitt var að gera sér grein fyrir legu þeirra vegna gróðurs. Aldur þeirra er óviss.

**Stekkur** [155959 130-25] liggur rétt neðan malarnáms um 650m vestur af Eskifjarðarbæ. Stekkurinn er heillegur en hleðslur hans mjög grónar. Stekkurinn er í útjaðri malarnáms og í töluverðri hættu af þess völdum.

*Minjar á jaðri rannsóknarsvæðis:*

**Garðlag** (rétt?) [155959 130-24] liggur rétt vestan áðurnefnds stekkjjar. Sökum gróðurs var ekki auðvelt að greina hvernig mannvirki er um að ræða en þarna virðist a.m.k vera garðbrot og greinanlega einhver niðurgroftur.



*Mynd 7-1. Yfirlitsmynd yfir fornminjar við Eskifjörð. (Heimild Byggðasafn Skagfirðinga 2007)*



### 7.3. Skeringar og efnistaka

Skeringar eru á um 700 m kafla og er þar jafnframt efnistaka fyrir fyllingar. Viðbótarefni mun fást úr skeringum eða opnum námum á öðrum svæðum framkvæmdarinnar.

### 7.4. Fyllingar og brúargerð

Fyllingar eru á 300 m kafla. Fyrirhuguð brú yfir Eskifjarðará er við golfvöll Eskfirðinga, milli stöðva 1681 - 1719. Breidd árfarvegjar og áreyra á þessum stað er 90 m en veglínin liggur á ská yfir farveginn. Breidd vatnsrennslis í ánni í stefnu vegar er 22 m. Hönnunarflóð er 280 m<sup>3</sup>/sek. Áætlað er að brúin verði um 38 metra löng eftirspennt bitabru með steypu gólfi í einu hafi. Brúargólfið verður í um 5,5 m hæð yfir árfarveginum.

### 7.5. Efnispörf

Til vegagerðarinnar í heild sinni (Eskifjarðar- og Norðfjarðarmegin) þarf um 550 þús. m<sup>3</sup> af efni. Burðarlagsefni, efni í grjótvörn og hluti fyllingarefnis verður fengið úr jarðgöngum en efni úr skeringum verður notað í fyllingar og fláa. Mögulegt er að taka þurfi efni í burðarlög í Norðfirði úr námum. Efnispörf til byggingar Norðfjarðarvegjar er talsverð miðað við vegalengd vegna ákvörðunar um að hafa vegfláa flata. Umframefni sem þarf að haugsetja er um 280 þús. m<sup>3</sup>. Miðað er við að það verði haugsett á Eskfirði. Ekki er gert ráð fyrir að haugsetja umframefni í Fannardal í Norðfirði.

Áætlað hefur verið að hreyfa þurfi við um 810 þús. m<sup>3</sup> af efni við framkvæmdina í heild sinni. Af því efni eru um 120 þús. m<sup>3</sup> vegna skeringa og fyllinga við vegskála, 600 þús. m<sup>3</sup> vegna gangaframkvæmda, um 60 þús. m<sup>3</sup> er efni sem fellur til vegna vegskeringa og 30-50 þús. m<sup>3</sup> eru úr námum. Gert er ráð fyrir að efni úr göngum og skeringum uppfylli að mestu efnispörf til framkvæmda. Hins vegar er mögulegt að efnið nýtist ekki í efra burðarlag, og ekki er gert ráð fyrir að efnið nýtist í slitlag (klæðingu og malbik) eða sem steypuefni. Því hafa verið kannaðir möguleikar á efnistöku í Norðfirði. Efnispörfin úr námunum er allt að 50 þús. m<sup>3</sup>.

#### *Umframefni úr jarðgöngum*

Það efni sem fellur til úr jarðgöngum nýtist ekki allt til byggingar vegjarins og því verður töluvert af umframefni sem þarf að haugsetja. Efni það sem fellur til við jarðgangagerðina mun leysa úr þörf Eskfirðinga fyrir byggingarefni um þó nokkra framtíð.

Áætlað efnismagn sem þarf að haugsetja í Eskfirði vegna framkvæmdarinnar er um 280 þús. m<sup>3</sup>. Stærsti hluti efnisins verður sett á fyllingarsvæði sunnan og austan við sundlaugina eða um 150 þús. m<sup>3</sup>. Allt að 130 þús. m<sup>3</sup> mun fara á haugsetningarsvæði austan við gangamunnann, þar sem beitarhólf og hesthús eru staðsett í dag. Gerð er krafa um að haugsetningarsvæðið verði grætt upp jafnóðum þannig að ræktun geti hafist sem fyrst innan svæðisins. Mælt er með að áður en haugsetning fer fram verði núverandi yfirborðsefni tekið og sett til hliðar og nýtt til uppgræðslu jafnóðum. Uppgræðsla og gróðursetning trjágróðurs er til skjólmyndunar fyrir fyrirhugaða íbúðabyggð, Barð 1. Annað haugsetningarsvæði fyrir allt að 20 þús. m<sup>3</sup> verður meðfram nýjum Norðfjarðarvegi sunnan við gangamunnann. Það svæði verður látið falla að landi eins og mögulegt er og einnig mun þurfa fara fram landslagsmótun til að koma efni fyrir.

Þar sem fyllingar mæta núverandi landi skal halli vera 1:4.

Tímabundnar fyllingar verða á vinnusvæði sunnan Dalbrautar og vestan íbúðabyggðar, Dalur 2.



Mynd 7-2. Yfirlitsmynd yfir uppfyllingarsvæði innan Eskifjarðar sem staðsett verða við sundlaugin og fyrir ofan hafnarsvæðið.

## 7.6. Skilmálar fyrir veg

Veglínan er 2 km löng en liggur innan vegsvæðis núverandi Norðfjarðarvegar á 0,5 km löngum kafla. Nýr Norðfjarðarvegur verður með bundnu slitlagi og gerður samkvæmt vegflokki B3 frá upphafi vegarkaflans við stöð -20 að vegamótum við aðkomuveg að Eskifirði við stöð 700. Vegurinn verður 8,5 m breiður með 7,0 m breiðri akbraut og 0,75 m breiðum öxlum hvorum megin. Frá aðkomuvegi að Eskifirði að gangamunna verður vegurinn gerður samkvæmt vegflokki C<sub>8</sub> sem er 8 m breiður vegur með 7,0 m breiðri akbraut og 0,5 m breiðum öxlum hvorum megin. Þversnið jarðganga verður samkvæmt staðli T-8, þ.e. rúmlega 8 m. Vegurinn þar verður með 6,0 breiðri akbraut. Hönnunarhraði utan jarðganga verður 90 km/klst en 70 km/klst í jarðgöngum. Vegurinn verður hannaður fyrir 11,5 tonna áspunga. Við

hönnun er gert ráð fyrir 20 ára líftíma burðarlaga. Engar krappar beygjur verða á nýjum vegi. Hæð miðlínu vegar á flötu landi verður 1,0-1,5 metrar yfir landhæð. Lengdarhalli verður mestur 3,0 %. Halli í vegköntum í fyllingum (vegflái) verður yfirleitt 1:3 en brattari á nokkrum köflum þar sem landhalli er mikill eða fyllingarhæð mikil og verða þar sett vegrið. Vegrið verða einnig sett þar sem vegurinn liggur að vatni og eða veghlíð mjög brött. Vegflái næst gangamunnum verður gerður flatari, eða með hallanum 1:4 til að koma fyrir umframefni. Botnbreidd skurðar í skeringum er yfirleitt 3,0-4,0 m og flái upp úr skeringum verður 3:1 í klöpp en 1:1.75 – 1:3 í laust efni. Miðað er við að byggður verði góður og öruggur vegur sem fellur vel að landi. Reynt verður að haga framkvæmdum þannig að sem minnst rask verði á gróðri og jarðvegi og að skeringar og námur verði ekki hafðar opnar lengur en nauðsyn krefur.

### *Vegtengingar*

Tengja þarf aðkomuna að Eskifirði við nýjan Norðfjarðarveg. Vegtenging að þéttbýlinu verður í grennd við stöð 700. Tenging við veg að golfvellinum að Byggðarholti og áfram inn Eskifjörð að sunnanverðu verður í grennd við stöð 1300 og undirgöng fyrir veginn inn Eskifjörð að norðanverðu verða við stöð 1850.

**Tafla 2 Samantekt yfir vegagerð á Norðfjarðarvegi í tengslum við Norðfjarðargöng**

	Norðfjarðarvegur
Lengd nýs vegar	7,3 km
Vegbreidd	8,5 og 8,0m
Breidd akbrautar	7,0 m
Vegtegund	B3 og C8
Slitlag vegar	Klæðing
Burðarþol	11,5 tonn
Hönnunarhraði	90 km/klst.
<b>Árdsdagsumferð ÁDU 2011</b>	492 bílar/dag

### *Göngu- og hjólaleiðir*

Göngu- og hjólaleið er sýnd frá íbúðarbyggð við Bogahlíð um útivistarsvæðið innan við bæinn Eskifjörð yfir gangamunnann og eftir göngubrú yfir Eskifjarðará að golfvelli. Einnig liggur gönguleið meðfram Dalbraut um undirgöng undir nýjan Norðfjarðarveg og tengist síðan gönguleið yfir Eskifjarðará. Önnur gönguleið frá golfvellinum er sýnd meðfram aðkomuvegi að golfvelli. Hún liggur frá klúbbhúsi meðfram Borgarvegi þar sem hluti gamla vegarins verður nýttur sem gönguleið og síðan yfir gömlu Eskifjarðarbrúna inn á Eskifjörð. Sá hluti vegarins sem ekki verður nýttur sem göngustígur skal fjarlægður og landið grætt upp.

Gert er ráð fyrir hjólreiðaleið um Hólmaháls þar sem eldri þjóðvegur liggur. Vegurinn var aflagður sem þjóðvegur með opnun nýja vegarins 2010. Vegurinn verður mjókkaður niður í 4,0 m breidd og vegurinn eða vegstæðið nýtt sem hjólreiðaleið yfir Hólmaháls. Fláar skulu aðlagðir að núverandi landi og græddir upp eins og kostur er. Hjólreiðaleiðin þverar Norðfjarðarveg í undirgöngum mitt á milli vegar að golfvelli og nýs afleggjara að Eskifirði. Frá áningarstað við Hólmaströnd liggur göngustígur meðfram ströndinni að friðlandinu í Hólmanesi. Ennfremur er sýnd göngu- og hjólaleið í vegfláa frá áningarstað við Norðfjarðarveg á Hólmaströnd sem tengist gönguleiðum að Byggðarholtsvelli og Eskifirði.

Göngu og hjólreiðaleiðir eru frá 2-3,0 m á breidd og skulu vera með góðu yfirborðsefni eða bundnu slitlagi.

#### *Undirgöng*

Í Eskifirði er miðað við að gerð verði undirgöng fyrir bíla og gangandi vegfarendur undir nýjan Norðfjarðarveg norðan við Eskifjarðará við stöð 1850. Undirgöngin verða 8,32 á breidd og 6,45 m á hæð. Einnig verða undirgöng fyrir gangandi vegfarendur við stöð 1030.

#### *Núverandi vegur*

Þar sem ný vegtenging verður gerð að Byggðarholtsvelli mun hluti gamla vegarins verða aflagður. Um er að ræða kafla sem nær frá núverandi gatnamótum við stöð 700 að fyrirhuguðum nýjum gatnamótum við stöð 1300. Alls eru þetta um 800 m. Vegurinn verður mjókkaður og nýttur sem gönguleið en axlir og vegkantar verður græddir upp.

#### *Kvöð um aðkomu*

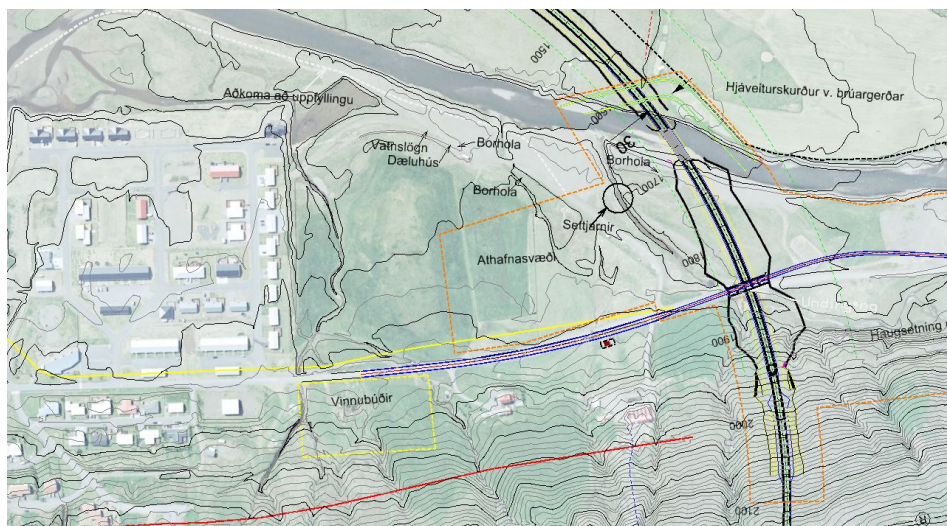
Gerð er kvöð um aðkomu að hitaveitutanki í gegnum lóð dæluhúss en núverandi aðkoma mun fara að hluta til undir fyllingarsvæði og því þarf að færa aðkomuna að hitaveitutankinum.

#### *Settjarnir*

Til þess að taka móti afrennslisvatni frá jarðgangagerð verður komið fyrir settjörnum austan megin við nýjan Norðfjarðarveg. Settjarnirnar eiga að taka við afrennslisvatni úr göngum á framkvæmdatíma og vegna efnisvinnslu. Vatn verður leitt úr göngum að settjörnum í afrennsliskurðum. Að framkvæmdum loknum munu olúskiljur taka við óhreinu afrennslisvatni frá jarðgöngum.

#### *Vinnubúðir*

Tímabundnar vinnubúðir á meðan framkvæmdum standur verða staðsettar utan við deiliskipulagssvæðið á svæði sem skilgreint er fyrir íbúðabyggð í aðalskipulagi, ofan við núverandi veg inn Eskifjörð að norðanverðu. (sjá mynd 7-3).



**Mynd 7-3 Vinnubúðir eru sýndar við bæinn Hól með gulum lit og settjörn er sýnd með svörtum hring.**

#### *Lagnir*

Á Eskifirði er tengivirki vestast í bænum og liggur jarðstrengur þaðan yfir botn Eskifjarðar og raflína frá sunnanverðum Eskifirði um Hólmaháls að tengivirki hjá Stuðlum í Reyðarfirði (Stuðlalína 2).

### **7.7. Áningarstaðir**

Til að auka öryggi og þægindi vegfarenda verður komið fyrir útskotum eða áningarstöðum á völdum stöðum við nýja veginn. Einn áningarstaður verður við stöð 100. Þar er gert ráð fyrir útskoti við veginn en þar má koma fyrir bekkjum, borðum og upplýsingaskiltum og bílastæðum fyrir allt að 5 bíla. Stærð áningarstaðar er um 650 m<sup>2</sup>.

Við stöð 700 rétt sunnan við brúna við ós Eskifjarðarár er gert ráð fyrir áningarstað og bílastæðum fyrir allt að 5 bíla, þar sem koma má fyrir borðum, bekkjum og upplýsingaskiltum. Við Dalbraut er gert ráð fyrir snúningshaus með bílastæðum fyrir allt að 4 bíla. Stærð áningarstaðar er um 340 m<sup>2</sup>.

### **7.8. Golfvöllur**

Byggðarholtsvöllur er 9 holu golfvöllur ásamt æfingasvæði. Á svæðinu er golfskáli og þjónustubygging sem tilheyrir Golfklúbbi Eskifjarðar. Ekki er gert ráð fyrir því að völlurinn stækki frá því sem nú er. Skilgreindur er byggingareitur umhverfis golfskála og geymsluhús, Núverandi byggingarmagn innan byggingarreits er 200 m<sup>2</sup>. Heimilt er að byggja við núverandi byggingar allt að 200 m<sup>2</sup>. Viðbygging skal taka mið af ásýnd og mænisstefnu núverandi húsa.

### **7.9. Aðrar byggingar**

Við Dalbraut er dæluhús fyrir hitaveitu, aðkoma að dæluhúsi er frá Dalbraut. Kvöð er um 1 bílastæði innan lóðar. Grunnflötur byggingar er 17 m<sup>2</sup>. Hámarksbyggingarmagn innan lóðar er 50 m<sup>2</sup>.

Sunnan Norðfjarðarvegar á móts við stöð 420 er afmörkuð 616 m<sup>2</sup> lóð fyrir geymsluhúsnæði. Ekki er heimilt að byggja við eða stækka skemmuna frá því sem hún er í dag. Kvöð er um 3 bílastæði innan lóðar.

## 7.10. Umhverfisáhrif og mótvægisáðgerðir

<p><b>Vatnafar og vatnsverndarsvæði</b></p>	<p>0</p>	<p>Þverun Eskifjarðarár mun ekki hafa áhrif á vatnafar, þ.e. vatnaskipti verða tryggð og tryggt verður að botnrof verði sem minnst með nægjanlegu stóru brúaropi.</p>	<p>Lög nr. 44/1999 um náttúruvernd, sjá 1. gr. Lög nr. 7/1998 um hollustuhætti og mengunarvarnir. Reglugerð 797/1999 um mengun grunnvatns. Reglugerð 796/1999 um mengun vatns. Velferð til framtíðar, Sjálfbær þróun í íslensku samfélagi, stefnumörkun til 2020. Sjá kafla III um sjálfbæra nýtingu auðlinda og kafla IV um hnattræn viðfangsefni sbr. markmið 15.1. „Styrkur manngerðra mengunarefna í sjávarfangi úr hafinu umhverfis Ísland sé ávallt undir ströngustu viðmiðunarmörkum innlendra sem erlendra heilbrigðisyfirvalda.“</p>
<p><b>Gróður</b></p>	<p>0</p>	<p>Vegagerð skerðir óhjákvæmilega gróður á því landi sem fer undir veg. Áhrif óveruleg þar sem ekki fundust sjaldgæf eða sérstæð gróðurlendi á svæðinu.</p>	<p>Válisti Náttúrufræðistofnunar Íslands fyrir plöntur. Listi yfir friðlýstar plöntur. Sjaldgæfar plöntur og sérstæði plantna á landsvísi. 37 gr. laga um náttúruvernd. Skv. greininni njóta m.a. mýrar og flóar, 3 ha að stærð eða stærri, sérstakrar verndar og skal forðast röskun þeirra eins og kostur er. Velferð til framtíðar, Sjálfbær þróun í íslensku samfélagi, stefnumörkun til 2020. “Viðhaldið verði fjölbreytileika tegunda og vistgerða. Forðast verði eins og kostur er að skerða frekar votlendi, birkiskóga og önnur vistkerfi Íslands.”</p>
<p><b>Dýralíf</b></p>	<p>-/+</p>	<p>Kría og hettumáfur verða fyrir tímabundnum neikvæðum áhrifum á framkvæmdatíma vegna skerðingar varpsvæða upp með Eskifjarðará. Veglína í Eskifirði liggur meðfram Eskifjarðarós og Eskifjarðará á um 1,9 km kafla, þar af á um 1,4 km kafla innan 100 m frá ánni. Telja má að áhrif framkvæmdarinnar á veiði í Eskifjarðará verði óveruleg og jafnvel jákvæð, þar sem aðalveiðistaðirnir í dag, á þjóðveginum við brúna, færast fjær umferð sem verður á nýjum Norð-fjarðarvegi.</p>	<p>Válisti 2, fuglar. Í Stefnumörkun stjórnvalda til 2020 segir: “Viðhaldið verði fjölbreytileika tegunda og vistgerða. Forðast verði eins og kostur er að skerða frekar votlendi, birkiskóga og önnur lykilstærkerfi Íslands.” Lög nr. 64/1994 um vernd, friðun og veiðar á villtum fuglum og villtum spendýrum. Reglugerð nr. 252/1996 um friðun tiltekinna villtra fuglategunda, friðlýsingu æðavarp, fuglamerkingar, hamskurð o.fl. segir: “Óheimilt er að hrófla við hreiðrum og hreiðurstöðum þeirra tegunda sem taldar eru upp í 1. málsg. [fálka, hafarnar, snæguglu, haftyrdils, keldusvíns og þórshana], hvort sem er á varptíma eða utan hans.” Í lögum lax- og silungsveiði nr. 61/2006, segir í 33. gr. Um heimild til mannvirkjagerðar í veiðivötnum: „Sérhver framkvæmd í eða við veiðivatn, allt að 100 metrum frá bakka, sem áhrif getur haft á fiskigengd þess, afkomu fiskstofna, aðstæður til veiði eða lífríki vatnsins að öðru leyti, er háð leyfi [Fiskistofu]. Í skipulagsreglugerð nr. 400/1998 segir undir lið 4.15.2 Vötn, ár og sjór í skipulagsáætlunum: „ í deiliskipulagi aðliggjandi svæða utan þéttbýlis skal þess gætt að ekki sé byggt nær vötnum, ám eða sjó en 50 m og að ekki verði hindruð leið fótgangandi meðfram þeim.“</p>
<p><b>Landnotkun og útivist</b></p>	<p>-/0</p>	<p>Vestan við framkvæmdasvæði í Eskifirði er varavatnsból Eskfirðinga og golfvöllur Eskifjarðar. Nýr vegur þverar jarðstreng frá Landsneti fyrir botni Eskifjarðar. Á þeim kafla verður lítilsháttar skering í landið meðfram vegi og þarf að gæta þess að raska ekki strengnum á framkvæmdatíma. Nýr vegur mun liggja yfir stofnlögn hitaveitu Eskifjarðar en með henni liggja háspennustrengur og símastrengur. Vegurinn mun liggja yfir lagnirnar á</p>	<p>Aðalskipulag Fjarðabyggðar 2007-2027</p>

		<p>yllingu og verður þeim því ekki raskað. Við framkvæmdir þarf þó að hafa í huga að varast að raska lögninni. Veglínan liggur yfir vatnslögn að golfvelli Eskifjarðar. Þess verður gætt að raska henni ekki.</p> <p>Brunnsvæði vatnsbóls á áreyrum Eskifjarðar lendir í uppnámi vegna vegar að göngum. Um er að ræða varavatnsból.</p> <p>Vegagerð gerir það að verkum að svæði Golfvallar Eskifjarðar skerðist um 3,3 ha.</p>	
<b>Samgöngur og umferðaröryggi</b>	+	<p>Betri vegur með minni brekkum og engum kröppum beygjum og þar af leiðandi styttri ferðatími og þægilegri ferðamáti.</p>	
<b>Samfélag</b>	+/-	<p>Jákvæð áhrif á samfélag en öryggi íbúa á svæðinu eykst, t.d. varðandi sjúkraflutninga. Aukin efnahagsumsvif á framkvæmdatíma.</p> <p>Á framkvæmdatíma mun framkvæmdin hafa talsverð neikvæð áhrif á loft- og hljóðmengun á svæðinu vegna sprenginga og efnisflutninga.</p> <p>Óveruleg áhrif vegna mengunar. Möguleg neikvæð áhrif á hljóðvist í fyrirhuguðu íbúðarhverfi á Eskifirði.</p> <p>Snjóflóð og grjóthrun geta fallið úr Hólmatindi þar sem nýi vegurinn kemur inn á núverandi veg, við mörk framkvæmdarinnar.</p>	<p><i>Aðalskipulag Fjarðabyggðar 2007-2027.</i></p> <p>Í tillögu að aðalskipulagi Fjarðabyggðar 2007-2027 er stefna varðandi vegasamgöngur og þar segir m.a.: „Vegasamgöngur á milli byggðarkjarna í Fjarðabyggð og til nágrennabyggða verði greiðar og öruggar, þannig að stuðlað verði að jafnrétti til leiks, starfs, náms og aðgengi að þjónustu. Ákvæði í lögum nr. 7/1998 um hollustuhætti og mengun. Reglugerð nr. 724/2008 um hávaða. Lög um varnir gegn snjóflóðum og skriðuföllum.</p>
<b>Jarðfræði og jarðmyndanir</b>	0	<p>Í Eskifirði verður smáum malarhjalla í brekkurótum við gangamunna raskað. Veglína þverar Eskifjarðará og raskar áreyrum. Hvorki malarhjallar eða áreyrar njóta sérstakrar verndar. Áhrif framkvæmdarinnar á jarðfræði og jarðmyndanir verða því óveruleg.</p>	<p>Í 37. gr. náttúruverndarlaga segir að eftirtaldir jarðmyndanir og vistkerfi njóti sérstakrar verndar og skal forðast röskun þeirra eins og kostur er.</p> <p>a. eldvörp, gervigigar og eldhraun,</p> <p>b. stöðuvötn og tjarnir, 1.000 m<sup>2</sup> að stærð eða stærri,</p> <p>c. mýrar og flóar, 3 hektarar að stærð eða stærri,</p> <p>d. fossar, hverir og aðrar heitar uppsprettur, svo og hrúður og hrúðurbreiður, 100 m<sup>2</sup> að stærð eða stærri,</p> <p>e. sjávarfitjar og leirur.</p> <p>Í 47. gr. náttúruverndarlaga er fjallað um heimild til efnistöku. Öll efnistaka á landi og af eða úr hafsbotni innan netlaga er háð framkvæmdaleyfi hlutaðeigandi sveitarstjórnar, sbr. 27. gr. skipulags- og byggingarlaga, nr. 73/1997.</p>
<p>Mótvægisáðgerðir:</p> <ul style="list-style-type: none"> <li>• Brúarop ríflegt til að tryggja næg vatnaskipti.</li> <li>• Til að neikvæð umhverfisáhrif framkvæmdarinnar á dýralíf verði sem minnst verður reynt að skerða óraskað land sem minnst. Sérstaklega verður reynt að takmarka allt rask í kringum vegagerð á áreyrum Eskifjarðar.</li> <li>• Í tengslum við efnistöku og brúargerð verður reynt að taka tillit til varptíma fugla. Vegna eðlis framkvæmda og stærðar er ekki hægt að takmarka framkvæmdartíma vega- og gangagerðar.</li> </ul>			

### **7.11. Sértekir skilmálar**

- Brúarop ríflegt til að tryggja næg vatnaskipti.
- Til að neikvæð umhverfisáhrif framkvæmdarinnar á dýralíf verði sem minnst verður reynt að skerða óraskað land sem minnst. Sérstaklega verður reynt að takmarka allt rask í kringum vegagerð á áreyrum Eskifjarðarár.
- Í tengslum við efnistöku og brúargerð verður reynt að taka tillit til varptíma fugla. Vegna eðlis framkvæmda og stærðar er ekki hægt að takmarka framkvæmdartíma vega- og ganga-gerðar.



## **8. Afgreiðsla skv. 9. gr. laga um umhverfismat áætlana nr. 105/2006**

Niðurstaða umhverfisskýrslu leiddi í ljós að áhrif vegagerðar mun hafa í flestum tilvikum jákvæð áhrif í för með sér. Neikvæð áhrif voru á landnotkun og útivist, dýralíf og samfélag en settar voru fram mótvægisáðgerðir og sértækir skilmálar til þess að draga úr þeim áhrifum sem birtir eru í kafla 7.11.

Valkostir sem til skoðunar voru var ein veglína sem liggur frá Hólmaströnd -og suðurströnd Eskifjarðar að gangamunna Eskifjarðarmegin í um 15 m hæð y.s. í hlíðinni skammt innan við þéttbýlið í Eskifirði. Gerður var samanburður við „núllkost,“ sem felst í því að engar breytingar verði gerðar á núverandi vegi.

Bæjarstjórn Fjarðabyggðar auglýsti tillögu að deiliskipulagi Norðfjarðarveggar og nágrennis að gangamunna á Eskifirði en tillagan var til sýnis á bæjarskrifstofu Fjarðabyggðar, Hafnargötu 2, 730 Fjarðabyggð og í þjónustugátt í Bókasafninu á Eskifirði frá og með 20. desember 2012 til og með 31. janúar 2013.

Opinn kynningarfundur fyrir íbúa var haldinn 15. janúar 2013 í þjónustugátt í Bókasafninu á Eskifirði.

Engar athugasemdir bárust frá íbúum á auglýsingatíma en þrjár umsagnir bárust frá, Vegagerðinni, Heilbrigðiseftirliti Austurlands og Fiskistofu.

Eftirfarandi eru viðbrögð við umsögnum fyrrnefndra aðila.

Fiskistofa 2. janúar 2013. Fiskistofa gerði ekki athugasemdir við deiliskipulagið en benti á að ganga þyrfti frá haugsettu efni úr göngum á þann hátt að það berist ekki í Eskifjarðará.

Vegagerðin 4. janúar 2013. Vegagerðin kom með nokkrar athugasemdir við greinargerð og uppdrátt og var tekið tillit til þeirra athugasemda og gögnum breytt til samræmis við athugasemdir Vegagerðarinnar.

Heilbrigðiseftirlit Austurlands (HAUST) 29. janúar 2013. HAUST gerði engar athugasemdir varðandi hávaðamengun og fram komu ábendingar varðandi vatnsvernd og neysluvatnsöflun vegna fyrirhugaðar vegagerðar. Ábendingarnar höfðu ekki áhrif á umfjöllun deiliskipulagsins.

## 9. Heimildir

1. Aðalskipulag Fjarðabyggðar 2007-2027.
2. Bryndís Zoega, Guðný Zoega 2007. Fornleifaskráning vegna mats á umhverfisáhrifum framkvæmda við Norðfjarðarveg og Norðfjarðargöng
3. Lög nr. 105/2006 um umhverfismat áætlana.
4. Lög nr. 106/2000 um mat á umhverfisáhrifum.
5. Lög nr. 107/2001, Þjóðminjalög.
6. Lög nr. 44/1999 um náttúruvernd.
7. Lög nr. 64/1994 um vernd friðun og veiðar á villtum fuglum og spendýrum.
8. Náttúrufræðistofnun Íslands 1996. Válisti 1. Plöntur. Náttúrufræðistofnun Íslands. Reykjavík.
9. Náttúrufræðistofnun Íslands 1996. Válisti 1. Plöntur. Náttúrufræðistofnun Íslands. Reykjavík.
10. Náttúrufræðistofnun Íslands 1996. Válisti 2. Fuglar. Náttúrufræðistofnun Íslands. Reykjavík.
11. Náttúruverndarráð 1996. Náttúruminjaskrá 7. útgáfa. Náttúruverndarráð. Reykjavík.
12. Reglugerð nr. 536/2001 um neysluvatn.
13. Reglugerð nr. 796/1999 um varnir gegn mengun vatns.
14. Reglugerð nr. 797/1999 um varnir gegn mengun grunnvatns.
15. Skipulagslög nr. 123/2010.
16. Skipulagsstofnun 2005. Leiðbeiningar um flokkun umhverfispátta, viðmið, einkenni og vægi umhverfisáhrifa.
17. Skipulagsstofnun 2007. Leiðbeiningar um umhverfismat áætlana.
18. Vegagerðin 2009. Norðfjarðargöng. Mat á umhverfisáhrifum, matskýrsla.