



SKIPULAG OG FERÐAMÁL

Skipulag og ferðamál - hugmyndahefti

Útgefandi

Skipulagsstofnun. Reykjavík, október 2015.

Umbrot og hönnun

Júlíus Valdimarsson, grafískur hönnuður

Forsíðumynd

Emma Hildur Helgadóttir

Prentun

Svansprent

Formáli

Eins og kunnugt er hefur erlendum ferðamönnum hingað til lands fjölgað verulega á síðustu árum. Því fylgja margvíslegar áskoranir og tækifæri tengd uppbyggingu aðstöðu fyrir ferðamenn. Mikilvægt er að hugað sé markvisst að því hverskonar uppbygging á við á hverjum stað og ekki síður hvernig þeir innviðir og þjónusta sem komið er upp samnýtist sem best heimamönnum og gestum.

Hér er sett fram hugmyndahefti um samspil skipulagsmála og ferðamála. Því er ætlað að vekja athygli á ýmsu sem gagnlegt getur verið að huga að við skipulag byggðar og stefnumótun um ferðaþjónustu.

Í skipulagi sveitarfélaga er sett fram stefnumótandi áætlun um nýtingu og verndun lands og hvernig uppbyggingu skuli háttað. Skipulagsáætlanir sveitarfélaga eru því kjörinn vettvangur fyrir stefnumótun um ferðaþjónustu í sátt við umhverfi og samfélag.

Fyrsta hugmynd að þessu hefti kviknaði í kjölfar Ferðamálaþings haustið 2013 sem Ferðamálastofa stóð að í samvinnu við Skipulagsstofnun undir yfirskriftinni „Skipulag, fyrirhyggja og framtíðarsýn í íslenskri ferðaþjónustu“. Markmið þess var að opna augu og efla skilning á tengslum skipulagsgerðar og ferðaþjónustu.

Þótt nokkuð sé liðið frá þeirri ráðstefnu er umræða um skipulagsmál og ferðamál enn í mikilli gerjun. Í þessu hugmyndahefti er haldið áfram með ýmsa þræði sem fram komu í framsögum á Ferðamálaþingi 2013 og þeir spunnir áfram.

Skipulagsstofnun vill þakka fyrirlesurum á Ferðamálaþingi 2013 fyrir heimild til að nýta efni þeirra og Ferðamálastofu fyrir aðkomu að samningu heftisins.



Ásdís Hlökk Theodórsdóttir
Forstjóri Skipulagsstofnunar

SKIPULAGSGERÐ OG STEFNUMÓTUN UM FERÐAMÁL

Skipulagsgerð og stefnumótun um ferðamál eiga það sameiginlegt að fást við umhverfið og náttúru landsins. Í skipulagi er ákveðið hvernig landi er ráðstafað, til dæmis fyrir afþreyingar- og ferðamannasvæði, frístundabyggð, verslun og þjónustu og verndun menningar og náttúruminja. Þar eru líka teknar ákvarðanir um fyrirkomulag gatna, opinna svæða, ferðamannastaða og settar reglur um hönnun einstakra bygginga. Skipulag mótar þannig umhverfi íbúa og ferðamanna og er því kjörinn vettvangur fyrir mótun stefnu um ferðaþjónustu, áfangastaði og umferð ferðamanna.

Sveitarfélög vinna þrennskonar skipulagsáætlanir samkvæmt skipulagslögum:

Svæðisskipulag er sameiginleg stefna tveggja eða fleiri sveitarfélaga um sameiginleg hagsmunamál og svæðisbundnar áherslur varðandi þróun viðkomandi landshluta, svo sem um ferðamannaleiðir og áfangastaði ferðamanna, uppbyggingu ferðaþjónustu og ímynd svæðisins.

Aðalskipulag er stefna sveitarfélags um landnotkun, náttúruvernd og þróun uppbyggingar í öllu sveitarfélaginu, svo sem ferðaþjónustu. Í aðalskipulagi er tækifæri til að greina staðaranda og þróa ímynd einstakra staða og sveitarfélagsins í heild, sem nýta má sem grundvöll fyrir þróun ferðaþjónustu og móttöku ferðamanna í sveitarfélaginu.

Í deiliskipulagi eru teknar ákvarðanir um nánari útfærslu byggðar á afmörkuðum svæðum. Hægt er að nýta það til að tryggja viðeigandi og samræmda hönnun mannvirkja og umhverfisfrágang, til dæmis á áfangastöðum ferðamanna.

Í landsskipulagsstefnu er sett fram almenn skipulagsstefna á landsvísu, meðal annars um þætti sem móta ásynd Íslands sem ferðamannalands, svo sem yfirbragð byggðar, landnýtingu í dreifbýli, skipulagsmál á miðhálandinu og skipulag strandsvæða. Í landsskipulagsstefnu er alltaf að finna stefnu um skipulag á miðhálandi Íslands, en náttúra Íslands er eitt helsta aðráttarafl erlendra ferðamanna sem hingað sækja.

Ásamt sameiginlegum viðfangsefnum eiga ferðamál og skipulagsmál það sameiginlegt að horft er til langs tíma. Jafnframt fer saman skilningur á mikilvægi ímyndar staða og staðaranda í fortíð, nútíð og framtíð ásamt sjónarmiðum um sjálfbærni og umhverfisvernd.



STAÐARANDI OG ÍMYND STAÐA

Allir staðir búa yfir staðaranda sem felst í sögu staðarins og sérkennum, svo sem landslagi, náttúru, byggð og atvinnulífi.

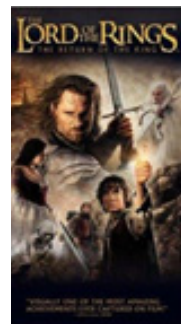
Í skipulagsvinnu og stefnumótun um ferðamál er hægt að vinna markvisst með staðaranda og ímynd staða og draga þannig fram og efla styrkleika og sérstöðu. Slík vinna felur í sér að spyrja spurninga á borð við; hver er karakter og sérstaða staðarins og hverjir eru styrkleikar hans og veikleikar. Þannig fæst grunnur sem nýta má til að móta heildstæða stefnu um ferðamál á viðkomandi svæði sem stuðlar í senn að áhuga-verðri upplifun ferðamanna og tækifærum til þróunar og uppbyggingar fyrir heimamenn.

Hver er sérstaða Íslands?

Mikill meirihluti erlendra ferðamanna kemur til Íslands til náttúruskoðunar. En það er fleira sem skapar Íslandi sérstöðu og unnt er að vinna með í stefnumótun um ferðamál og skipulag ferðamannastaða.

Konungsbók Eddukvæða er elsta safn eddukvæða sem varðveist hefur og einstæð heimild um norræna goðafræði og þá heimsmynd sem þar er sett fram. Hún er talin merkasta handrit og einn merkasti gripur sem varðveittur er á Íslandi.

Eddukvæðin eru bein og óbein uppspretta margs í okkar samtímamenningu - bókmennta, myndlistar, kvikmynda og tölvuleikja. Þetta má vinna með á ýms lund í ferðamálum, bæði með veglegri umgjörð um Konungsbók Eddukvæða og önnur handrit sem Íslendingar varðveita, en einnig tengt þróun ferðamannaleiða og einstakra áfangastaða ferðamanna.



Staðarandi og ímynd í skipulagi

Á Snæfellsnesi hefur greining staðaranda og ímynd náttúru og samfélags verið nýtt sem grunnur að stefnu fyrir svæðið í nýju svæðisskipulagi. Markmið svæðisskipulagsins er að örva atvinnulíf og efla samfélag svæðisins með því að skapa skýra ímynd af svæðinu í heild bæði fyrir heimamenn og gesti.

GREININGARVINNAN

Gagnaöflun	Upplýsingar úr landfræðilegum gagnagrunnum	Upplýsingar úr eldri og nýrri verkefnum	Upplýsingar frá íbúum og ferðamönnum	Upplýsingar úr vettvangsferðum	Upplýsingar frá stofnunum og lykilaðilum		
Flokkun og kortlagning	Landmótun og vatnafar	Lífriki	Atvinnulíf búseta og landnotkun	Samfélag og menning	Menningarlegar skírskotanir	Landslagsgreining	
Greining og túlkun	Sérstaða og staðarandi	Áskoranir	Tækifæri	Áherslur			
Stefnumótun	Lífsgæði	Landslag	Matur	Iðnaður	Ferðalag	Grunngerð	Ímynd

HEILDSTÆTT SKIPULAG FERÐAMANNSTAÐA

Heildstætt skipulag ferðamannastaða er mikilvæg leið til þess að dreifa álagi af fjölsóttum stöðum, skapa tækifæri fyrir nýja áfangastaði og gefa kost á nýrri upplifun af umhverfi og náttúru.

Það getur kallað á að „hugsa út fyrir rammann“. Í stað þess að horfa á tiltekna, þröngt afmarkaða staði, sé horft heildstætt á stærri landsvæði og hugsað um mögulegar upplifanir, hvort sem það tengist landslagi, sögu eða menningu. Greina þarf svæði með tilliti til möguleika á nýjum ferðamannaleiðum, áfangastöðum, sjónarhornum og upplifun byggð á þeim náttúrulegu ferlum sem hafa mótað svæðið, menningu svæðisins eða því sögusviði sem svæðið er.

Ný tækifæri og sjónarhorn

Gæti ný hjólaleið milli bæja á Suðurlandi um sveitir Suðurlandsundirlendisins boðið upp á áhugaverða leið, áfangastaði, ný sjónarhorn og aðra upplifun af landinu?





Að móta og auka upplifun af náttúrunni

Jökulsárlón er fjölsóttur ferðamanna- staður, en lítil uppbygging hefur verið við lónið og ferðamenn heimsækja fyrst og fremst afmarkað svæði við lónið. Mörg tækifæri eru til þess að gefa ferðamönnum kost á fjölbreyttari upplifun af lóninu og jöklinum. Í lokaverkefni Emmu Hildar Helgadóttur í arkitektúr eru settar fram hugmyndir um hvernig hægt væri að móta heildstæða upplifun Jökulsárlóns og nágrennis. Þar er þessi vinsæli ferðamannastaður settur í stærra samhengi og nágrenni hans nýtt á áhuga- verðan hátt til að leiða fólk um svæðið og auka skilning og upplifun ferðamanna á náttúrufrýrbærinu Jökulsárlóni. Hönnuð eru ný sjónarhorn og nýjar leiðir til að upplifa þá náttúrulegu ferla sem eru að verki við lónið.

HÖNNUN FERÐAMANNSTAÐA Í SAMRÆMI VIÐ AÐSTÆÐUR

Ferðamannastaðir eru oft á tíðum einstakar náttúruperlur eða sögustaðir sem eru viðkvæmir fyrir uppbyggingu. Mikilvægt er að staðsetning, hönnun og útfærsla mannvirkja á slíkum stöðum hæfi karakter og umhverfi þeirra. Vönduð hönnun og uppbygging ferðamannastaða er mikilvægur þáttur í sjálfbærri ferðaþjónustu sem tryggir viðeigandi aðstöðu á áhugaverðum stöðum án þess að gengið sé á gæði þeirra.



Snæfellsstofa á Skriðuklaustri

Snæfellsstofa, gestastofa og upplýsingamiðstöð Vatnajökulsþjóðgarðs, er staðsett neðan þjóðgarðsmarka, en nærri einni af meginleiðum inn á þjóðgarðssvæðið. Byggingin, sem er afrakstur hönnunarsamkeppni, er hönnuð með sjálfbærum áherslum og hefur hlotið BREEAM umhverfisvottun.

Stonehenge

Stonehenge er sögufrægur staður sem er á heimsminjaskrá UNESCO. Þar hafði verið byggð upp aðstaða fyrir ferðamenn í árunna rás. Til þess að auðvelda aðgengi að minjunum var lagður vegur upp að þeim með tilheyrandi bílastæðum og þjónustu- aðstöðu. Þessi mannvirki rýrðu ásýnd og upplifun ferðafólks af staðnum. Gerðar hafa verið breytingar á svæðinu þannig að aðstaða fyrir ferðamenn hefur verið færð fjær minjunum og umhverfi þeirra fært nær upprunalegri ásýnd. Við endurskipulagningu svæðisins var lögð áhersla á sjálfbærni og að hönnun mannvirkja hæfði aðstæðum. Einnig hefur aðstaðan verið tengd öðrum minjasvæðum í nágrenninu og þannig gefinn kostur á heildstæðri upplifun af svæðinu og álagi dreift á fleiri staði.



FYRIR

Eftir breytingar og endurbætur á aðkomu og aðstöðu við Stonehenge í Englandi hefur þessi sögufrægi staður fengið fyrri ásýnd á ný.

Aðstöðu fyrir ferðamenn, bílastæðum og gestamiðstöð, hefur verið komið fyrir í um 2 km fjarlægð og vegur og bílastæði nærri hinum fornu mannvirkjum fjarlægð. Gestir geta tekið skutlu frá gestamiðstöðinni að fornminjunum.



EFTIR

FERÐAMANNAVEGIR

Vegakerfið er ein af grunnstoðum ferðapjónustunnar. Vegirnir eru í senn farvegir fólks til að komast frá einum stað til annars, en um leið geta þeir gefið kost á ákveðinni upplifun á meðan á ferðinni stendur. Lega og útfærsla vega skiptir því miklu máli. Vegur sem liggur jafn og beinn yfir landi og er hannaður fyrir hraða umferð gefur annarskonar upplifun af umhverfinu en vegur sem fylgir landslaginu.

Við skipulag ferðamannavega þarf að hafa þetta í huga og velja hönnunarforsendur og útfærslu í samræmi við landfræðilegar aðstæður og hlutverk vegarins.

Grafningsvegur við Þingvallavatn er ferðamannavegur í fjölbreyttu landslagi sem liggur vel í landinu.



Blue Ridge Parkway

Blue Ridge Parkway er vegur sem liggur um Virginíu- og Norður-Karolínuríki í Bandaríkjunum. Hann er skilgreindur sem þjóðgarður (national parkway) og er dæmi um veg þar sem lögð hefur verið áhersla á upplifun og útsýni frá veginum. Blue Ridge Parkway er ein vinsælasta leið ferðamanna í bandarískum þjóðgörðum.

Hönnun vegarins miðast ekki eingöngu við hefðbundna hönnunarstaðla fyrir vegi, heldur var sérstaklega tekið mið af staðháttum og sérkennum svæðisins, með áherslu á upplifun vegfarenda.



FJÖLBREYTT BÆJARRÝMI

Bæjarrými af ýmsu tagi – götur, torg og almenningsgarðar – eru í senn mikilvægur vettvangur daglegs lífs heimamanna og áfangastaðir ferðamanna. Götur og torg Reykjavíkur eru til dæmis væntanlega fjölsóttustu ferðamannastaðir landsins.

Aðdráttarafl bæjarrýma felst í samspili rýmis-myndunar, efnisvals og þeirri sögu og fjölbreytileika sem einkenna hið byggða umhverfi og mannlífið á svæðinu. Tilfinningu um að þangað sé gott að koma og eitthvað áhugavert að finna.

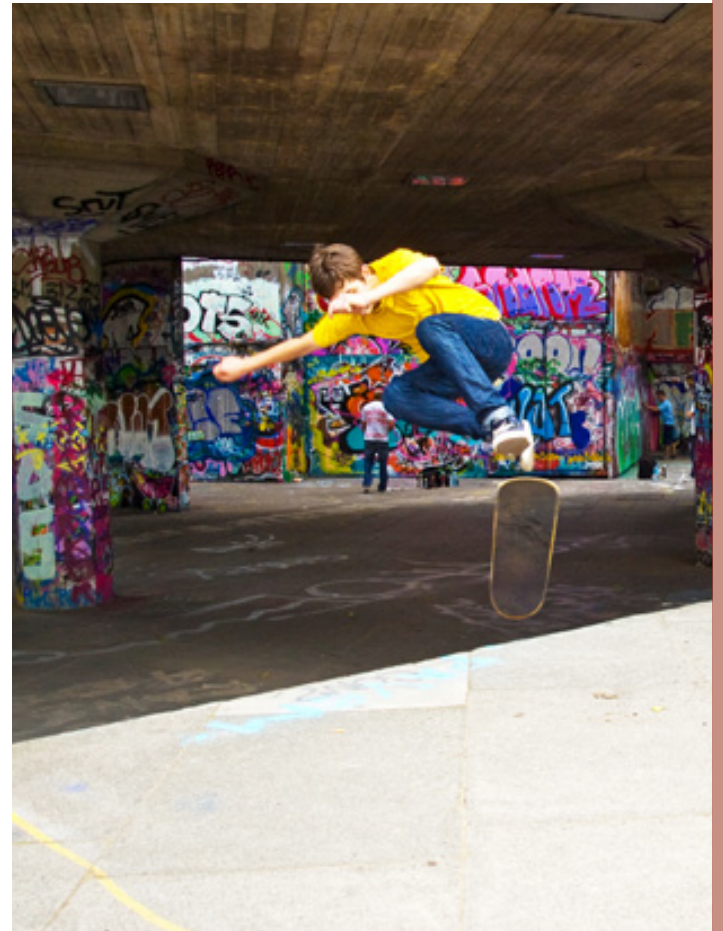
Bæjarrýmin eru sameiginlegur vettvangur heimamanna og gesta og þurfa sem slík að sinna fjölbreyttum hlutverkum ólíkra þjóðfélagshópa. Lifandi og sönn bæjarrými með fjölbreyttu mannlífi eru í senn mikilvæg bæjarbúum um leið og þau geta skapað aðdráttarafl fyrir gesti. Umferð ferðamanna getur auðgað mannlífið og skotið sterkari stoðum undir verslun og þjónustu, sem heimamenn njóta síðan góðs af.





Southbank

Á opnu svæði við Southbank í London hefur hjólabrettamening fest sig í sessi. Þar safnast hjólabrettaiðkendur saman, æfa sig og sýna listir sínar gestum og gangandi. Áform um endurbyggingu svæðisins fyrir verslun og þjónustu mættu mikilli andstöðu þar sem íbúum fannst vegið að götumenningu og því götulífi og fjölbreytileika sem einkennir þennan hluta borgarinnar.



FJÖLBREYTT BÆJARRÝMI

Skipulagsgerð með tilliti til ferðamanna snýr að miklu leyti að því sama og hefðbundin skipulagsgerð fyrir heimamenn, það er að móta aðlaðandi byggð, torg og götur, góð útivistarsvæði, skjólsæl og sólrík svæði og góðar samgöngur ólíkra ferðamáta.





LÍFSFERILL FERÐAMANNSTAÐA

Vinsældir ferðamannastaða ráðast af ímynd þeirra og því mannlífi og umhverfi sem staðurinn hefur upp á að bjóða. Dæmi eru um að vinsældir þekktra áfangastaða ferðamanna hafa dvínað ef þolmörk eru yfirstigin eða staðirnir á annan hátt tapa aðdráttaraflí sínu og sérstöðu. Hægt er að beita stefnumótun um framtíðarþróun staðar til þess að viðhalda, endurnýja og efla aðdráttarafl hans. Slík stefnumótun er mikilvægur hluti af skipulagi ferðamannastaða. Þannig geta staðir haldið áfram að þróast og aðlagast um leið nýjum áskorunum.



Siglufjörður

Mikil endurnýjun og uppbygging hefur átt sér stað á Siglufirði undanfarin ár þar sem byggt er á sögu og sérstöðu staðarins. Miðbærinn hefur gengið í endurnýjun lífdaga en þar er m.a. búið að reisa nýtt hótél og breyta gömlum fiskvinnsluhúsum í veitingahús, söfn og gallerí.



Blackpool

Blackpool í Englandi átti miklum vinsældum að fagna sem ferðamannastaður allt frá seinni hluta 19. aldar. Það var strandlífið sem laðaði ferðamenn til bæjarins, en helstu kennileiti hans eru meðal annars timburbyggja og útsýnisturn við ströndina. Í tímans rás varð meiri uppbygging við ströndina sem gerbreytti anda bæjarins. Það, auk samkeppni frá öðrum stöðum, leiddi til þess að bærinn missti aðdráttarafl sitt og hnignaði hratt sem ferðamannastaður. Ferðamönnum fer nú fjölgandi í Blackpool á ný, eftir að unnið hefur verið markvisst með ímynd og anda staðarins.







Myndaskrá

Staðarandi og ímynd staða

Hver er sérstaða Íslands?

- Myndatexti m.a. byggður á erindi Andra Snæs Magnasonar á Ferðamálaþingi 2013
- Reykholt í Borgarfirði, Ólafur Brynjar Halldórsson.
- Konungsbók Eddukvæða.
- Lord of the Rings, Internet movie database.
- Greiningarvinnan, Matthildur Kr. Elmarsdóttir Alta.

Heildstætt skipulag ferðamannastaða

- Hjólreiðamyndir, Marta Lasek – flickr.com og Ingimundur Stefánsson.
- Jökulsárlón, Emma Hildur Helgadóttir.

Hönnun ferðamannastaða í samræmi við aðstæður

- Snæfellsstofa, Karl Vilhjálmsson, Arkís arkitektar.
- Stonehenge, Denton Corker Marshall.

Ferðamannavegir

- Grafningsvegur, Einar Jónsson.
- Blue Ridge Parkway, Blue Ridge Parkway National Park Service – flickr.com.

Fjölbreytt bæjarrými

- Við Austurvöll, Ásdís Hlökk Theodórsdóttir.
- Við Hafnarborg, Birna Björk Árnadóttir.
- Skate! Southbank , Joe – flickr.com.
- Southbank Undercroft, Sam Ashley.
- Höfnin á Húsavík, Einar Jónsson.
- Austurvöllur, Ásdís Hlökk Theodórsdóttir.
- Ingólfstorg, Ásdís Hlökk Theodórsdóttir.
- Nauthólsvík, Mirko Corli – flickr.com.
- Fógetagarðurinn, Gil Eilam – flickr.com.

Lífsferill ferðamannastaða

- Myndir frá Siglufirði, Ásdís Hlökk Theodórsdóttir.
- Blackpool beach, Diamond Geezer – flickr.com.
- Blackpool tower, Ingy The Wingy – flickr.com.

- Aðkoma að Bláa Lóninu, Einar Jónsson.
- Sundlaugin á Hofsósi, Ásdís Hlökk Theodórsdóttir.

