

Tillögur um opin leiksvæði í Fjarðabyggð

Október 2018



Teiknistofan

AKS

Inngangur

Forsendur og markmið

Að beiðni Fjarðabyggðar hefur Teiknistofan AKS tekið saman upplýsingar um valin leiksvæði í sveitarfélaginu. Eigna-, skipulags- og umhverfisnefnd ákvað á fundi sínum þann 25. ágúst 2017 hvaða svæði yrðu tekin fyrir og var lögð áhersla á sambærilega uppbyggingu leiksvæða milli bæjarkjarna og að fjöldi íbúa á bak við hvert leiksvæði væru um það bil 350 til 380 manns. Lagt var upp með að eitt leiksvæði í hverjum bæjarkjarna væri hannað með þarfir yngri barna í huga. Fjarðabyggð lagði áherslu á að núverandi sandkassar yrðu fjarlægðir af opnum leiksvæðum og ekki endurnýjaðir. En eins og fram kemur í reglugerð Umhverfissráðuneytisins nr. 942/2002 og Öryggisvísi leiksvæða (Umhverfisstofnun, 2004) skal tryggja hreinlæti sands til dæmis með því að byrgja sandkassa á hverri nóttu. Er það erfitt í framkvæmd þegar um svo mörg dreifð leiksvæði er að ræða.

Markmið þessarar skýrslu er að koma með einfaldar tillögur að endurbótum ásamt upplýsingum um opinberar leiðbeiningar og reglur sem auðvelt er að framfylgja. Lögð var áhersla á að vinna með svæðin eins og þau eru í dag og nýta það sem fyrir er, svo framarlega sem öllum öryggisstöðlum sé fylgt. Lagt var upp með að skipuleggja skjólrík svæði með skýra aðkomu og góðu svæði fyrir borð og bekki, svo eitthvað sé nefnt. Fyrst og fremst var þó áherslan lögð á að skipuleggja ögrandi, hvetjandi og þroskandi leiksvæði fyrir börn og gesti í Fjarðabyggð.

Börn nota leik til þess að öðlast skilning á heiminum og æfa sig í lífsleikni. Góður leikvöllur sér börnum fyrir viðeigandi áskorunum og stuðlar að þroska þeirra. Góður leikvöllur er hannaður með það að leiðarljósi að veita börnum tækifæri til þátttöku í fjölbreyttum tegundum leikja.

Reglugerð og öryggisleiðbeiningar

Við hönnun og skipulag öruggra leiksvæða skal meðal annars styðjast við reglugerð Umhverfissráðuneytisins nr. 942/2002 um öryggi leikvallatækja og leiksvæða og eftirlit með þeim. Öryggisvísir leiksvæða, sem Umhverfisstofnun gaf út árið 2004, fjallar einnig um öryggismál leiksvæða og leikvallatækja ásamt undirlagi þeirra. Vísirinn gefur yfirlit yfir feril öryggismála við hönnun og gerð annars vegar, og rekstur og eftirlit leiksvæðis hins vegar. Eftirfarandi listi er samantekt á atriðum frá þessum tveimur heimildum sem vert er að hafa í huga varðandi öryggi á leiksvæðum.

- Ekki má staðsetja leiksvæði þar sem ætla má að börnum geti stafað hættu eða ónæði af umhverfinu svo sem frá umferð, vegna fallhættu, hruns eða hættu á drukknun.
- Aðkoma að svæðinu fyrir gangandi, hjólandi og eftir atvikum akandi vegfarendur skal vera þannig að ekki skapist óþarfa hættu á og við leiksvæðið.
- Umferð vélknúinna farartækja er bönnuð á leiksvæðum utan þess sem nauðsyn krefur, svo sem vegna viðhalds eða endurnýjunar tækja og búnaðar.
- Hindra skal að börn geti hlaupið beint út af leiksvæði þar sem umferð er.
- Á leiksvæðum skal vera góð lýsing.
- Á leiksvæðum skal gert ráð fyrir ruslatunnum og losun sorps eftir því sem við á.
- Um frágang, viðhald og sandskipti í sandkössum skal fara eftir leiðbeiningum Umhverfisstofnunar: Sandur í sandkössum á að vera hreinn. Skipt skal um sand a.m.k. árlega, helst að vori. Æskilegt er að birgja sandkassa á nóttunni og þegar þeir eru ekki í notkun, svo kettir og önnur dýr komist ekki í sandinn. Sandkassa skal birgja með loki eða yfirbreiðslu, sem hleypir lofti í gegn.

Í samræmi við fyrrgreindar heimildir er einnig mikilvægt að söluaðilar leiktækja geti sýnt fram á að leiktæki á þeirra vegum uppfylli allar þær kröfur sem fram koma í stöðlum um leikvallatæki og undirlag þeirra. Viðeigandi staðlar eru ÍST EN 1176 og ÍST EN 1177, eða aðrar sambærilegar öryggiskröfur. Söluaðilar skulu sýna fram á að þessar kröfur séu uppfylltar með yfirlýsingar frá framleiðanda, ásamt rökstuddri umsögn þar sem fram skulu koma tæknilegar upplýsingar um einstök leikvallatæki unnin af aðila með sérþekkingu á framangreindum stöðlum og með hliðsjón af ÍST EN 45004.

Hafa þarf í huga öryggi allra leiktækja á leiksvæðum jafnvel þó þau séu ekki framleidd sérstaklega sem leikvallatæki. Sem dæmi má nefna grjót, borð, bekki, trjá drumba og ýmsa náttúrulega hluti.

Við leiktæki þar sem frjáls fallhæð er meiri en 60 cm skulu vera höggdempandi yfirborðsefni á öllum fallfleti tækisins. Yfirborðsefni sem hafa litla sem enga höggdempun eiga einungis að vera notuð utan fallflata leiktækja. Undir þann flokk falla hellur, steypa, malbik og timbur.

Varast skal að hafa gróður sem inniheldur einhver eiturefni eða er þyrnóttur á eða við leiksvæði barna. Landlæknisembættið hefur gefið út lista yfir eittraðar plöntur sem aðgengilegur er á heimasíðu Árvekni, www.arvekni.is.

Gátlisti

Við greiningu á núverandi ástandi leiksvæða í Fjarðarbyggð var stuðst við gátlista sem byggður var á reglugerð Umhverfisaráðuneytisins og öryggisvísi Umhverfisstofnunar. Eftirlitsskýrslur Heilbrigðiseftirlits Austurlands (HAUST) um úttekt á leiksvæðum Fjarðabyggðar frá árunum 2015 og 2017 voru einnig hafðar til hliðsjónar sem og aðalskoðun BSI (British Standards Institution) frá árinu 2016. BSI á Íslandi er faggild skoðunarstofa sem hefur meðal annars faggildingu fyrir árlegum skoðunum leiksvæða. Útfylltan gátlista má sjá fyrir hvert leiksvæði í viðeigandi köflum hér á eftir.

Lýsing	Ruslálát	Fallvörn	Afmörkun	Eittraður gróður
Leiksvæði skulu vera upplýst	Til staðar	Ástand fallvarna við leiktæki	Skýr afmörkun leiksvæðis með girðingu eða gróðri.	Gæta skal að því að á leiksvæðum sé ekki eittraður gróður.
Upplýsingaskilti	Skýr aðkoma	Hindrað flæði út á götu	Aðkoma sjúkrabíla	Stoppsvæði
Upplýsingaskilti með öryggisleiðbeiningum skal vera á leiksvæðum	Greinileg aðkoma inn á leiksvæði	Hindrað flæði barna út á götu með girðingu eða gróðri	Sérstakt útskot þarf ef leiksvæði er við aðalgötu eða stofnbraut	Öruggt stoppsvæði við brekkur án hindrana
Útigögn	Leiktæki	Veðurfar	Öryggissvæði	Breidd hjólastíga
Eru borð eða bekkir til staðar? Ástand útigagna. Er þörf á viðhaldi?	Eru leiktæki til staðar. Ástand leiktækja. Er þörf á viðhaldi?	Veðurfarslegar aðstæður.	Gönguleið skal vera milli öryggissvæða	Lágmarksbreidd hjólastíga er 120cm

Uppbygging greinagerðar

Niðurstöðurnar eru birtar hér á formi greinagerðar ásamt meðfylgjandi teikningum. Fyrsti hluti greinagerðarinnar fjallar um þær forsendur sem hafðar voru til hliðsjónar við undirbúning verkefnisins; opinberar reglugerðir og öryggisleiðbeiningar er varða leiksvæði.

Í öðrum hluta greinagerðarinnar eru fjórir kaflar, skipt upp eftir byggðalögðum. Innan hvers kafla má finna umfjöllun um hver leiksvæði fyrir sig sem byggir á niðurstöðum ástandsgreiningar, tillögur að uppbyggingu ásamt einfaldri verkáætlun og grófri kostnaðaráætlun. Nokkur atriði sem vert er að hafa í hug:

- Ástandsgreining byggir á úttekt skýrsluhöfundar, eftirlitsskýrslum Heilbrigðiseftirlits Austurlands (2015 og 2017) og aðalskoðun BSI (2016).
- Að beiðni Fjarðabyggðar voru borin saman kaup á leiktækjum frá þeim tveimur söluaðilum sem sveitarfélagið hefur helst skipt við á undanförunum árum; Jóhanni Helga & Co. ásamt Krumma ehf. Valin voru sambærileg leiktæki frá báðum fyrirtækjum fyrir hvert leiksvæði og má sjá myndir af þeim hjá viðeigandi tillögum. Við val á leiktækjum skal hafa í huga hvert aldurstakmark tækisins er og skoða í samhengi við önnur leiktæki innan svæðisins svo það megi þjóna sem flestum aldurshópum.

Samantekt á heildarkostnaði við kaup á leiktækjum er að finna í þriðja hluta greinagerðarinnar.

Norðfjörður



Valin voru tvö leiksvæði á Norðfirði. Annars vegar við Hafnarbraut og hins vegar úti á Bökkum. Á myndinni má sjá staðsetningu leiksvæðanna (appelsínugulir punktar) ásamt leiksvæðum við grunn- og leiksskóla (rauðir punktar). Hringir með 500 metra radíus hafa verið dregnir utan um leiksvæðin til að gefa til kynna fjarlægð milli þeirra. Leiksvæðið við Hafnarbraut er skipulagt með þarfir yngri barna í huga.

Leiksvæði við Hafnarbraut

Leiksvæðið er staðsett á opnu, grænu svæði við Hafnarbraut, milli húsa nr. 34 og nr. 48. Um 10 m frá leiksvæðinu er umferðargata en gangstétt aðskilur svæðið frá veginum. Leiksvæðið er um 200 m² að stærð, afgirt með lágri girðingu úr timbri. Svæðið er sólríkt en mjög nálægt sjó og afar opið fyrir vindi. Stök tré eru í brekkunni ofan við svæðið en engin skjólbelti sem skýla fyrir veðri og vindum.



Ástandsgreining

Leiktæki: Rólubogi með tveimur hefðbundum rólum, rennibraut, rugguhestur og sandkassi.

Útigögn: Eitt bekkjaborð.

Ástand svæðis: Girðing og bekkjaborð þarfnast viðhalds. Rennibraut og rólu þarf að fjarlægja eða lagfæra. Sandkassa þarf að fjarlægja.

Lýsing	Ruslaflát	Fallvörn	Afmörkun	Eitraður gróður
Götulýsing er til staðar en mætti bæta lýsingu inn á svæðinu	Vantar, en skammt frá er tunna á staur	þarf að laga	Já, girðing. þarfnast viðhalds	Nei
Upplýsingaskilti	Skýr aðkoma	Hindrað flæði út á götu	Aðkoma sjúkrabíla	Stoppsvæði
Vantar	Nokkuð skýr en mætti bæta	Já	Sæmileg	Á ekki við
Útigögn	Leiktæki	Veðurfar	Öryggissvæði	Breidd hjólastíga
Einn bekkur, þarfnast viðhalds	Leiktæki þarfnast almenns viðhalds	Svæðið er sólríkt en opið fyrir vindi	Í lagi	Á ekki við

Tillaga

Tillagan gerir ráð fyrir heildar endurskipulagningu leiksvæðisins. Það verði stækkað upp í 400m² og mótað án tilliti til núverandi leiktækja og girðingar. Áhersla verður lögð á þarfir yngri barna en þó ættu börn á öllum aldri að geta nýtt svæðið. Ein aðkoma er að leiksvæðinu, frá Hafnargötu, og skal koma þar fyrir skilti með helstu upplýsingum.

Lagt er til að settur verði upp lítill kastali fyrir börn frá 2 eða 3 ára, rólubogi með hefðbundinni rólu ásamt ungbarnasæti, gormatækjum og vegasalti. Dvalarsvæði með tveimur bekkjaborðum og litlu grassvæði verður lýst upp með ljósastaur. Önnur lýsing á svæðinu kemur frá ljósastaurum við Hafnargötu. Gangstígur hlykkjast um svæðið í áttu og mun einnig nýtast sem einskonar hjólastígur.

Gróðri er ætlað að skapa skjól ásamt því að mynda rými til leikja. Létt girðing mun afmarka leiksvæðið og hindra för barna út á umferðargötu.

Tillagan gerir ráð fyrir að seinna meir verði hægt að bæta við einu nettu leiktæki milli dvalarsvæðis og róluboga.



Einföld verkáætlun

Aðkoma. Svæðið endurnýjað frá grunni. Fjarlægja núverandi girðingu og setja upp nýja, léttu girðingu sem afmarkar stærra leiksvæði en nú er. Grafa undirstöður fyrir upplýsingaskilti við inngang. Uppsetning skiltis.

Leiktæki. Fjarlægja (eða endurnýta ef hægt er) eldri leiktæki. Jarðvegsskipta og setja fast undirlag umhverfis leiktæki. Grafa undirstöður fyrir leiktæki. Uppsetning leiktækja.

Dvalarsvæði. Jarðvegsskipta og setja fast undirlag. Grafa undirstöður fyrir ljósastaur. Uppsetning á ljósastaur. Setja upp borð, bekki og ruslatunnu.

Gróður. Stórt grenitré sem stendur á svæðinu látið standa. Gróðursetja tré og runna. Leggja grasþökur.

Leiktæki

Tölur miðast við listaverð á stöku tæki með virðisaukaskatti. Möguleikar eru á magnafslætti. Við val á leiktækjum skal einnig horfa til samsetningu leiktækja innan hvers svæðis með tilliti til aldursmarka.

Jóhann Helgi & Co	Aldur	Stk	Verð	Krumma	Aldur	Stk	Verð
Gormatæki	2+	2	187.200	Gormatæki	1 1/2+	2	242.900
Rólubogi (seta + ungb.sæti)	4+	1	226.400	Rólubogi (seta + ungb.sæti)	1+	1	331.268
Vegasalt	2+	1	164.600	Vegasalt	1 1/2+	1	257.227
Kastali	3+	1	1.087.920	Kastali	2+	1	965.609
			<u>1.666.120</u>				<u>1.797.004</u>

Kastali, rólubogi, vegasalt og gormatæki frá Jóhanni Helga & Co.



Kastali, rólubogi, vegasalt og gormatæki frá Krumma ehf.



Bakkavöllur

Leiksvæðið er staðsett utarlega í þéttbýlinu, úti á bökkum, inni í íbúðahverfi. Svæðið er um 250 m² að stærð og afmarkast af Sæbakka til norðurs og austurs, gróðurs að vestan verðu og húsalóðar til suðurs. Leiksvæðið er sólríkt en opið fyrir vindi og engin skjólbelti til staðar. Um er að ræða 45 m² malbikaðan körfuboltavöll og út frá honum lítið hellulagt svæði. Utan þess er svæðið grasi gróið.



Ástandsgreining

Leiktæki: Ein körfuboltakarfa.

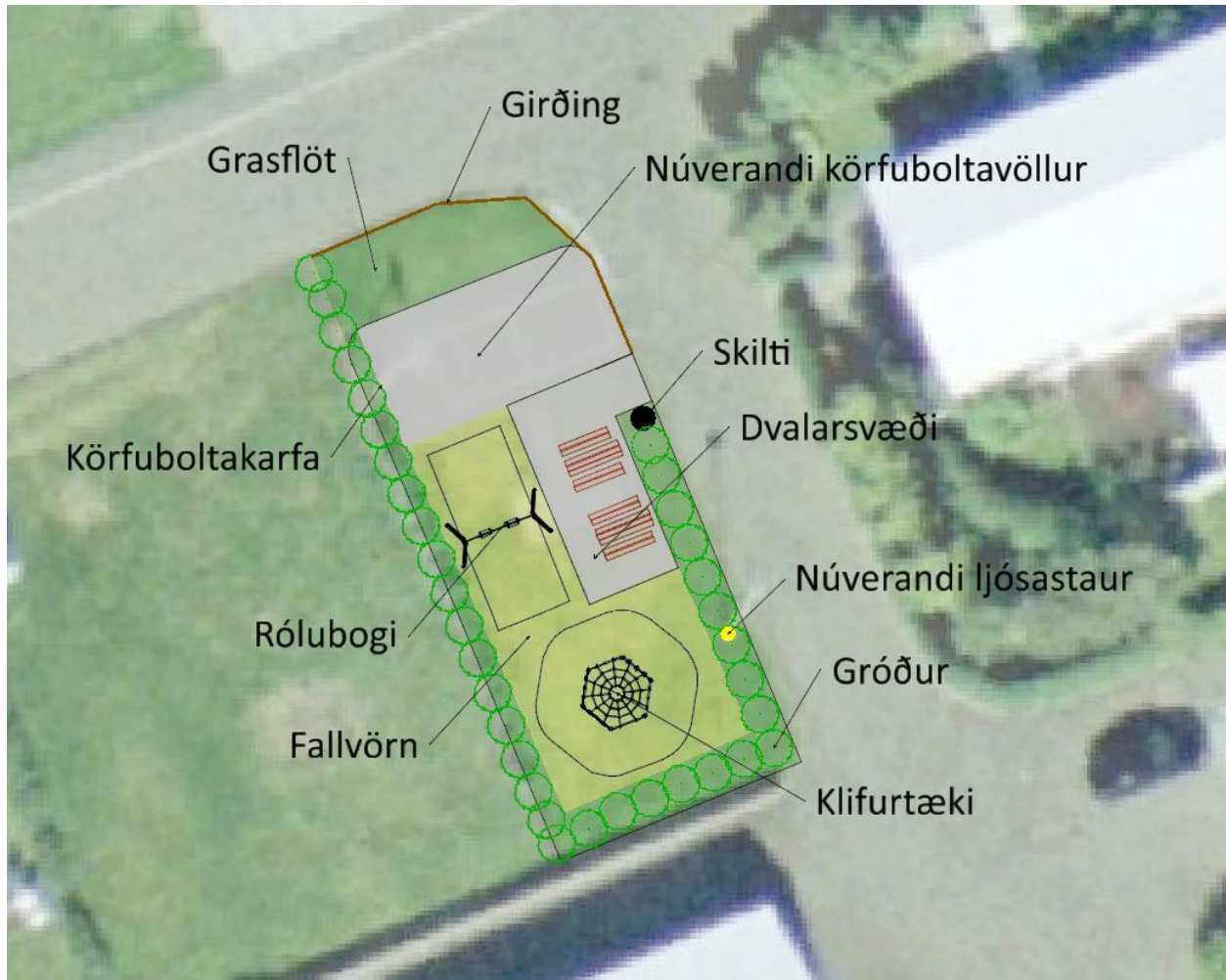
Útigögn: Engin.

Ástand svæðis: Körfuboltakarfan þarfnast viðhalds.

Lýsing	Ruslaflát	Fallvörn	Afmörkun	Eitraður gróður
Götulýsing er til staðar	Vantar	Á ekki við	Óskýr afmörkun	Nei
Upplýsingaskilti	Skýr aðkoma	Hindrað flæði út á götu	Aðkoma sjúkrabíla	Stoppsvæði
Vantar	Óskýr aðkoma	þarf að bæta	Góð	Á ekki við
Útigögn	Leiktæki	Veðurfar	Öryggissvæði	Breidd hjólastíga
Vantar	Körfuboltakarfa þarfnast viðhalds	Svæðið er sólríkt en opið fyrir vindi	Á ekki við	Á ekki við

Tillaga

Lagt er til að körfuboltavöllurinn fái að standa áfram í núverandi mynd en hafa skal í huga að ný körfuboltakarfa með stillingarmöguleikum myndi henta börnum á breiðara aldursbili. Vinna skal að skýrari afmörkun leiksvæðisins, bæði með gróðri og léttri girðingu. Hærri gróður nýtist einnig við að skapa skjól frá hafáttum. Til þess að auka nýtingarmöguleika svæðisins skal koma fyrir róluboga og klifurtæki. Dvalarsvæði verður staðsett fyrir miðju með tveimur bekkjaborðum. Upplýsingaskilti og ruslatunna verða við inngang svæðisins.



Einföld verkáætlun

Aðkoma. Afmarka svæðið að hluta með léttri girðingu. Grafa undirstöður fyrir upplýsingaskilti við inngang. Uppsetning skiltis.

Leiktæki. Malbik á körfuboltavelli látið halda sér. Mögulega endurnýja körfuboltakörfu. Jarðvegsskipta og setja fast undirlag umhverfis leiktæki. Grafa undirstöður fyrir leiktæki. Uppsetning leiktækja.

Dvalarsvæði. Fjarlægja núverandi hellur. Jarðvegsskipta og setja fast undirlag. Grafa undirstöður fyrir ljósastaur. Uppsetning á ljósastaur. Setja upp borð, bekki og ruslatunnu.

Gróður. Gróðursetja tré og runna. Leggja grasþökur ef þurfa þykir.

Leiktæki

Tölur miðast við listaverð á stöku tæki með virðisaukaskatti. Möguleikar eru á magnafslætti. Við val á leiktækjum skal einnig horfa til samsetningu leiktækja innan hvers svæðis með tilliti til aldursmarka.

Jóhann Helgi & Co	Aldur	Stk	Verð	Krumma	Aldur	Stk	Verð
Rólubogi m. 2 stk róluseta	4+	1	193.400	Rólubogi m. 2 stk róluseta	2+	1	315.108
Klifurtæki	3+	1	537.120	Klifurtæki	3+	1	659.750
Körfuboltakarfa		1	185.600	Körfuboltakarfa		1	275.000
			<u>916.120</u>				<u>1.249.858</u>

Rólubogi, klifurtæki og körfuboltakarfa frá Krumma ehf.



Rólubogi, klifurtæki og körfuboltakarfa frá Jóhanni Helga & Co.



Eskifjörður



Valin voru þrjú leiksvæði á Eskifirði; inni í dal, við Sjóminjasafnið og utarlega í bænum við Strandgötu 78. Á myndinni má sjá staðsetningu leiksvæðanna (appelsínugulir punktar) ásamt leiksvæðum við grunn- og leiksskóla (rauðir punktar). Hringir með 500 metra radíus hafa verið dregnir utan um leiksvæðin til að gefa til kynna fjarlægð milli þeirra. Leiksvæðið við Sjóminjasafnið er skipulagt með þarfir yngri barna í huga.

Strandgata

Leiksvæðið er staðsett utarlega í þéttbýlinu við Strandgötu 87. Það afmarkast af húsalóðum á alla kanta að götunni undanskilinni. Svæðið er afgirt með timburgirðingu með neti á að hluta og gróðurbeltum. Leiksvæðið er um 500 m² að stærð, grasi gróið og stendur í nokkrum halla.



Ástandsgreining

Leiktæki: Sandkassi, leikhús og klifurtæki.

Útigögn: Engin.

Ástand svæðis: Leiktæki þarfnast viðhalds og fjarlægja þarf gömul tæki. Fallvörnum er ábótavant. Girðing þarfnast viðhalds.

Lýsing	Ruslaflát	Fallvörn	Afmörkun	Eitraður gróður
Vantar á efri hluta svæðis. Götulýsing á efri hluta.	Vantar	þarf að laga	Góð, girðing þarfnast viðhalds.	Nei
Upplýsingaskilti	Skýr aðkoma	Hindrað flæði út á götu	Aðkoma sjúkrabíla	Stoppsvæði
Vantar	Já	Já	þarf að endurskoða	þarf að skoða
Útigögn	Leiktæki	Veðurfar	Öryggissvæði	Breidd hjólastíga
Vantar	Leiktæki þarfnast almenns viðhalds. Fjarlægja þarf leifar af eldri tækjum.	Svæðið er sólríkt og nokkuð skjólsælt	Athuga þarf fjarlægð milli núverandi leiktækja	Á ekki við

Tillaga

Tillagan gerir ráð fyrir að öll eldri leiktæki verði fjarlægð af leiksvæðinu. Landið verður mótað svo betri flöt náist á efri hluta svæðisins og útbúinn nokkuð sléttur grasbali á því neðra. Aðkoma er, og verður, frá Strandgötu og mun ný gönguleið tengja efra og neðra svæðið saman. Núverandi girðing þarfnast viðhalds en ekki er gert ráð fyrir að hún verði endurnýjuð. Koma skal fyrir útskoti vegna aðkomu sjúkrabíla.

Leiksvæði verður á efri hluta svæðisins þar sem gert er ráð fyrir róluboga með tveimur rólum, klifurtæki og leikhúsi. Áningarstaður verður staðsettur á miðju leiksvæðinu þar sem gert er ráð fyrir tveimur bekkjaborðum, lýsingu og ruslatunnu.

Ekki er gert ráð fyrir að leiksvæðið verði nýtt sem sleðabrekka þar sem stoppsvæði er lítið sem ekkert.



Einföld verkáætlun

Aðkoma. Útbúa aðkomu fyrir sjúkrabíla. Breyta og lagfæra núverandi girðingu. Grafa undirstöður fyrir upplýsingaskilti við inngang. Uppsetning skiltis.

Landmótun. Útbúa slétta flöt á efri hluta svæðisins undir leiktæki og dvalarsvæði. Grassvæði á neðri hluta svæðisins.

Leiktæki. Fjarlægja (eða endurnýta ef hægt er) eldri leiktæki. Jarðvegsskipta og setja fast undirlag umhverfis leiktæki. Grafa undirstöður fyrir leiktæki. Uppsetning leiktækja.

Dvalarsvæði. Jarðvegsskipta og setja fast undirlag. Grafa undirstöður fyrir ljósastaur. Uppsetning á ljósastaur. Setja upp borð, bekki og ruslatunnu.

Gróður. Gróðursetja tré og runna. Leggja grasþökur.

Leiktæki

Tölur miðast við listaverð á stöku tæki með virðisaukaskatti. Möguleikar eru á magnafslætti. Við val á leiktækjum skal einnig horfa til samsetningu leiktækja innan hvers svæðis með tilliti til aldursmarka.

Jóhann Helgi & Co	Aldur	Stk	Verð	Krumma	Aldur	Stk	Verð
Rólubogi m. 2 stk róluseta	4+	1	193.400	Rólubogi m. 2 stk róluseta	2+	1	315.108
Klifurtæki	3+	1	537.120	Klifurtæki	3+	1	659.750
Hús	1+	1	384.600	Hús	1+	1	214.548
			<u>1.115.120</u>				<u>1.189.406</u>

Rólubogi, klifurtæki og leikhús frá Krumma ehf.



Rólubogi, klifurtæki og leikhús frá Jóhanni Helga & Co.



Leiksvæði við Sjóminjasafn

Leiksvæðið er staðsett miðsvæðis á Eskifirði, við Strandgötu. Það er um 4.000 m² að stærð og afmarkast gróflega af lóðamörkum Sjóminjasafnsins, Grjótárgötu að vestan, íbúðalóðum við Túngötu að norðan verðu og Útkaupstaðabraut að austan. Um er að ræða grasflöt með nokkrum bekkjaborðum og ærslabelg sem settur var upp síðastliðið sumar.

Svæðið hefur gegnt hlutverki hátíðasvæðis undanfarin ár, til að mynda á sjómannadaginn. Þá helst svæðið næst Útkaupstaðabraut. Fyrir dyrum standa framkvæmdir við salernisaðstöðu ofan við Sjóminjasafnið en einnig hafa komið fram hugmyndir um stækkun bílastæðis við safnið.



Ástandsgreining

Leiktæki: Ærslabelgur.

Útigögn: Fimm bekkjaborð.

Lýsing	Ruslaflát	Fallvörn	Afmörkun	Eitraður gróður
Vantar, götulýsing nær skammt	Vantar	Á ekki við	Skýra þarf afmörkun	Nei
Upplýsingaskilti	Skýr aðkoma	Hindrað flæði út á götu	Aðkoma sjúkrabíla	Stoppsvæði
Vantar	Skýra þarf aðkomu	Nei, þarf að bæta	Góð	Sæmilegt
Útigögn	Leiktæki	Veðurfar	Öryggissvæði	Breidd hjólastíga
Fimm bekkjaborð	Ærslabelgur settur upp 2018	Svæðið er sólríkt en opið fyrir vindi	Á ekki við	Á ekki við

Tillaga

Tillagan gerir ráð fyrir að afmarka um 1000 m² stórt leiksvæði á vestari hluta lóðarinnar, í kringum ærslabelginn. Lögð er áhersla á að leiksvæðið tengist vel hátíðarsvæðinu svo þau geti unnið vel saman sem heild. Einnig þarf að huga það því hvernig má skapa gott skjól á svæðinu og verja það fyrir hafáttum. Aðkoma verður frá bílastæðinu við Strandgötu og svæðið allt afmarkað með gróðri og léttri girðingu. Við innganginn verður skilti meðal annars með upplýsingum um helstu öryggisatriði.

Gerð verður gönguleið umhverfis ærslabelginn, að salernishúsi, leiktækjum og dvalarsvæði sem staðsett verður ofan við belginn. Þaðan verður gott útsýni yfir leiktækin, bekkir og borð ásamt lýsingu og ruslatunnu. Áhersla verður lögð á leik yngri barna þó allur aldur eigi að geta leikið sér á svæðinu. Settur verður upp kastali fyrir börn frá 2 eða 3 ára, rólubogi með hefðbundinni rólu ásamt ungbarnasæti, og vegasalti.

Nauðsynlegt er að hafa hönnun á salernishúsi, stækkun bílastæðis og afmörkun hátíðarsvæðis til hliðsjónar við endanlegt skipulag leiksvæðisins. Endurskoða skal ofangreinda tillögu þegar niðurstaða verður komin í þau verkefni.



Einföld verkáætlun

Nauðsynlegt er að hafa hönnun á salernishúsi, stækkun bílastæðis og afmörkun hátíðarsvæðis til hliðsjónar við skipulag leiksvæðisins. Endurskoða skal ofangreinda tillögu þegar niðurstaða verður komin í þau verkefni.

Aðkoma. Afmarka svæðið að hluta með léttri girðingu. Grafa undirstöður fyrir upplýsingaskilti við inngang. Uppsetning skiltis.

Leiktæki. Jarðvegsskipta og setja fast undirlag umhverfis leiktæki. Grafa undirstöður fyrir leiktækja. Uppsetning leiktækja.

Dvalarsvæði. Jarðvegsskipta og setja fast undirlag á dvalarsvæði og stíga. Grafa undirstöður fyrir ljósastaur. Uppsetning á ljósastaur. Setja upp borð, bekki og ruslatunnu.

Gróður. Gróðursetja tré og runna. Leggja grasþökur ef þurfa þykir.

Leiktæki

Vegna fyrirhugaðrar uppbyggingar við Sjóminjasafnið er gert ráð fyrir að fjarlægja núverandi leiksvæði við Bakkastíg. Hafa skal í huga möguleikann á að endurnýta leiktækin þaðan, kastala og róluboga, á nýju svæði við Sjóminjasafnið.

Jóhann Helgi & Co	Aldur	Stk	Verð	Krumma	Aldur	Stk	Verð
Rólubogi (seta + ungb.sæti)	4+	1	226.400	Rólubogi (seta + ungb.sæti)	1+	1	331.268
Kastali	3+	1	1.087.920	Kastali	2+	1	965.609
Vegasalt	2+	1	164.600	Vegasalt	1 1/2+	1	257.227
			<u>1.478.920</u>				<u>1.554.104</u>

Kastali, rólubogi og vegasalt frá Krumma ehf.



Kastali, rólubogi og vegasalt frá Jóhanni Helga & Co.



Dalshverfi

Leiksvæðið er staðsett innan við Eskifjarðarveg í Dalshverfi, á óbyggðu svæði milli húsalóða. Göturnar fjórar sem umlykja svæðið eru Langidalur, Miðdalur, Skammidalur og Árdalur. Svæðið er allt um 1.650 m² að stærð. Göngustígur liggur meðfram norðurhlíð svæðisins. Svæðið er að mestu flatt en einhver landmótun hefur farið fram á miðju svæðinu þar sem sjá má jarðvegsmön með skriðröri í gegnum. Svæðið er grasi gróið en fallvarnarmöl við leiktæki.



Ástandsgreining

Leiktæki: Rólubogi með tveimur rólum, klifurgrind með rennibraut, vegasalt, jafnvægisslá, þríhyrnt borð, sandkassi og skriðrör.

Útigögn: Eitt bekkjaborð.

Ástand svæðis: Leiktækin hafa væntanlega verið sett upp á árunum 2010-2012. Bæta þarf fallvarnarundirlag, leiktæki þarfnast almenns viðhalds.

Lýsing	Ruslaílát	Fallvörn	Afmörkun	Eitraður gróður
Vantar	Vantar	þarf að laga	Skýra þarf afmörkun	Nei
Upplýsingaskilti	Skýr aðkoma	Hindrað flæði út á götu	Aðkoma sjúkrabíla	Stoppsvæði
Vantar	þarf að endurbæta	Á ekki við	Sæmileg	Á ekki við
Útigögn	Leiktæki	Veðurfar	Öryggissvæði	Breidd hjólastíga
Eitt bekkjaborð	Leiktæki þarfnast almenns viðhalds	Svæðið er sólríkt en opið fyrir vindi	þarf að athuga	Á ekki við

Tillaga

Tillagan miðar að því að vinna áfram með þá landmótun og skipulagningu sem nú er til staðar. Helstu áherslur snúa að gerð dvalarsvæðis, bæta lýsingu og gera aðkomuleiðir inn á svæðið greinilegri.

Lagt er til að unnið verði í afmörkun svæðisins með gróðursetningu trjáa og runna, sem einnig mun auka skjól og rýmismyndun. Aðal inngangur á svæðið verður frá göngustígnum og verður þar staðsett skilti með

helstu upplýsingum, meðal annars varðandi öryggisreglur. Leiksvæðið er nokkuð stórt og hætt við að syðri hluti þess verði skuggsæll, ekki síst þegar gróður hefur tekið við sér. Því er gert ráð fyrir lýsingu á þeim hluta svæðisins. Gert er ráð fyrir dvalarsvæði með bekkjaborðum, lýsingu og ruslatunnu.

Tillagan gerir ráð fyrir að nota áfram kastala og róluboga sem fyrir eru á svæðinu. Hins vegar er lagt til að staðsetning kastalans verði endurskoðuð þegar kemur að endurnýjun með nýtt skipulag svæðisins til hliðsjónar. Gert er ráð fyrir að rólubogi verði á sama stað áfram. Til viðbótar er gert ráð fyrir nýju gormatæki, hringekju og stóru klifurtæki í norðaustur horni svæðisins. Á svæðinu eru sandkassi, jafnvægislá og borð sem gert er ráð fyrir að verði fjarlægð og endurnýtt annarsstaðar.



Einföld verkáætlun

Aðkoma. Grafa undirstöður fyrir upplýsingaskilti við inngang. Uppsetning skiltis.

Leiktæki. Fjarlægja (eða endurnýta ef hægt er) sandkassa, vegasalt, jafnvægisslá og lítið borð . Sinna þarf viðhaldi á róluboga og kastala. Jarðvegsskipta og setja fast undirlag umhverfis öll leiktæki. Grafa undirstöður fyrir leiktæki. Uppsetning leiktækja.

Dvalarsvæði. Jarðvegsskipta og setja fast undirlag við dvalarsvæði og stíga. Grafa undirstöður fyrir ljósastaur. Uppsetning á ljósastaur. Setja upp borð, bekki og ruslatunnu.

Gróður. Gróðursetja tré og runna. Leggja grasþökur ef þurfa þykir.

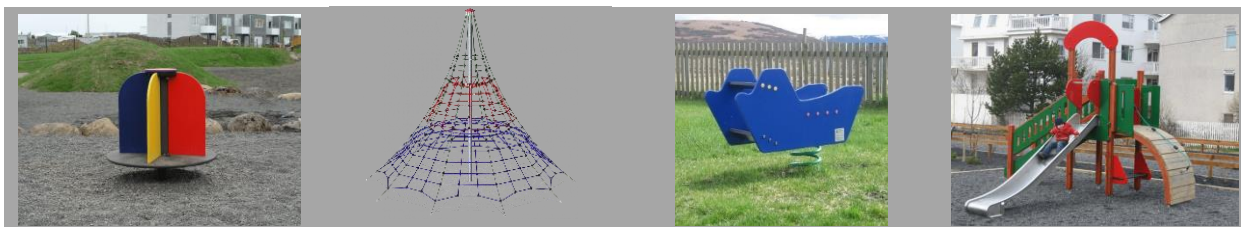
Lýsing: Leggja þarf rafmagnsstreng að ljósastaurum á suðurhluta leiksvæðisins. Grafa undirstöður og setja upp.

Leiktæki

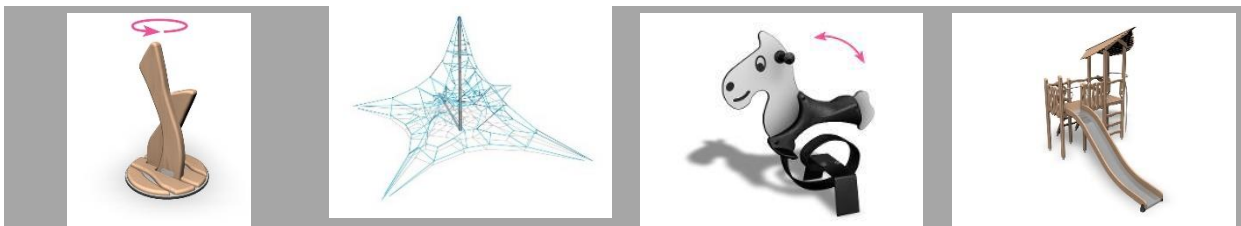
Tölur miðast við listaverð á stöku tæki með virðisaukaskatti. Möguleikar eru á magnafslætti. Við val á leiktækjum skal einnig horfa til samsetningu leiktækja innan hvers svæðis með tilliti til aldursmarka.

Jóhann Helgi & Co	Aldur	Stk	Verð	Krumma	Aldur	Stk	Verð
Klifurtæki stórt	6+	1	1.853.750	Klifurtæki stórt	4+	1	2.749.150
Hringekja	3+	1	163.800	Hringekja	1 1/2+	1	270.196
Gormatæki	2+	1	93.600	Gormatæki	1 1/2+	1	121.450
			<u>2.111.150</u>				<u>3.140.796</u>

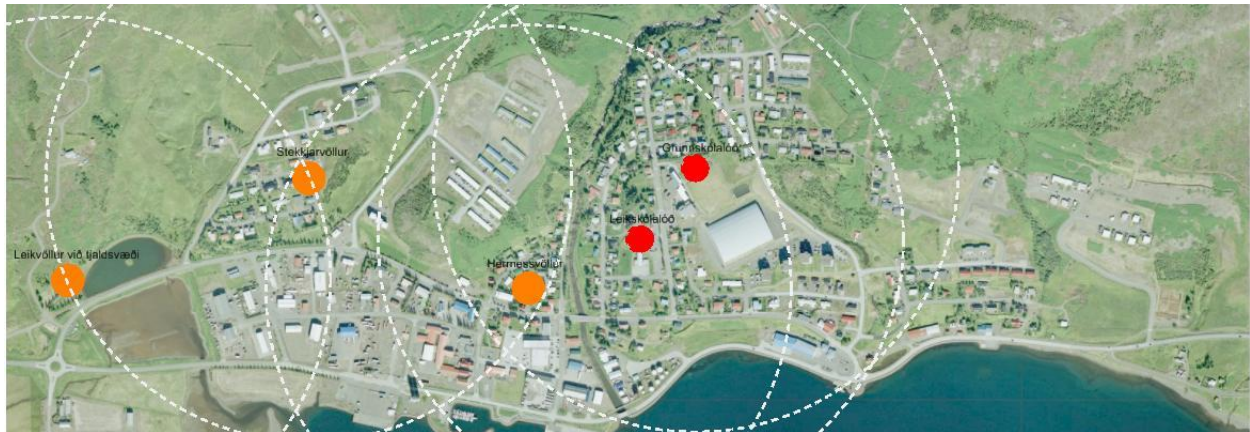
Hringekja, stórt klifurtæki, gormatæki og kastali frá Krumma ehf.



Hringekja, stórt klifurtæki, gormatæki og kastali frá Jóhanni Helga & Co.



Reyðarfjörður



Valin voru þrjú leiksvæði á Reyðarfirði; við tjaldsvæðið, í Stekkgrund og við Hermess (Brekkgötu og Árgötu). Á myndinni má sjá staðsetningu leiksvæðanna (appelsínugulir punktar) ásamt leiksvæðum við grunn- og leiksskóla (rauðir punktar). Hringir með 500 metra radíus hafa verið dregnir utan um leiksvæðin til að gefa til kynna fjarlægð milli þeirra. Leiksvæðið við Hermess er skipulagt með þarfir yngri barna í huga.

Hermess leikvöllur

Leiksvæðið er staðsett miðsvæðis í bænum og er vel afmarkað milli íbúðarhúsa sem standa við Brekkugötu, Búðareyri og Árgötu. Lóðin er 1.000 m² að stærð. Nýleg járngríðing greinir leiksvæðið frá aðliggjandi lóðum á suðurhlíð og að hluta til á vesturhlíð. En að öðru leiti snúa mörk hans að nálægum íbúðalóðum. Aðkomur að svæðinu eru þrjár; úr botnlanga Eyrarstígs, frá Brekkugötu og milli lóða sem tilheyra Búðareyri 4 og 6. Undirlag leikvallarins er möl en allur gróður við svæðið tilheyrir aðliggjandi húsum. Almennt virðist leiksvæðið vera vel sótt en spurning er um nýtinguna á syðsta hluta þess.



Ástandsgreining

Leiktæki: Rólubogi með tveimur rólum, vegasalt, rennibraut og sandkassi.

Útigögn: Engin.

Ástand svæðis: Bæta og jafna þarf undirlag á fallvarnarsvæðum. Leiktækin þurfa viðhald. Sandkassa þarf að fjarlægja. Gróður þarfnast viðhalds.

Lýsing	Ruslaílát	Fallvörn	Afmörkun	Eitraður gróður
Já, á norðurhluta svæðisins	Vantar	Þarf að jafna og bæta við undirlag	Já, góð en gríðing þarfnast viðhalds	Nei en þarfnast viðhalds
Upplýsingaskilti	Skýr aðkoma	Hindrað flæði út á götu	Aðkoma sjúkrabíla	Stoppsvæði
Vantar	Mætti bæta aðkomu frá Búðareyri	Já	Sæmileg, en nokkuð löng	Á ekki við
Útigögn	Leiktæki	Veðurfar	Öryggissvæði	Breidd hjólastíga
Nei	Leiktæki þarfnast almenns viðhalds	Svæðið er sólríkt og skjólsælt	Í lagi	Á ekki við

Tillaga

Tillagan gerir ráð fyrir að aðalinngangur á svæðið verði frá göngustígum frá Brekkugötu og Eyrarstíg. Þar verður komið fyrir upplýsingaskilti meðal annars með öryggisatriðum. Einnig að komið verði fyrir skilti við innkomu frá Hermess. Áhersla verður lögð á leik yngri barna þó börn á öllum aldri geti einnig nýtt svæðið. Lausri mól á suðurhluta svæðisins verður skipt út fyrir gras og opnast þá möguleiki til ýmissa hópleikja.

Gert er ráð fyrir gróðursetningu trjáa sem gætu nýst sem klifurtré seinna meir, til að mynda reyniviður. Á leiksvæðinu verður dvalarsvæði með bekkjaborðum, lýsingu og ruslatunnu.

Lagt er til að sett verði upp vegasalt, hringekja, rólubogi með ungbarnasæti, gormatæki og nýr kastali sem er ætlaður börnum frá 2 eða 3 ára aldri. Hugsanlegt er að endurnýja eitthvað af núverandi tækum. Göngustígur kemur til með að liggja umhverfis leiktækin og mynda nokkurskonar hjólaleið.



Einföld verkáætlun

Aðkoma. Lagfæra núverandi girðingu. Grafa undirstöður fyrir upplýsingaskilti við inngang. Uppsetning skiltis.

Leiktæki. Fjarlægja (eða endurnýta ef hægt er) eldri leiktæki. Jarðvegsskipta og setja fast undirlag umhverfis leiktæki. Grafa undirstöður fyrir leiktæki. Uppsetning leiktækja.

Dvalarsvæði. Jarðvegsskipta og setja fast undirlag við dvalarsvæði og stíga. Grafa undirstöður fyrir ljósastaur. Uppsetning á ljósastaur. Setja upp borð, bekki og ruslatunnu.

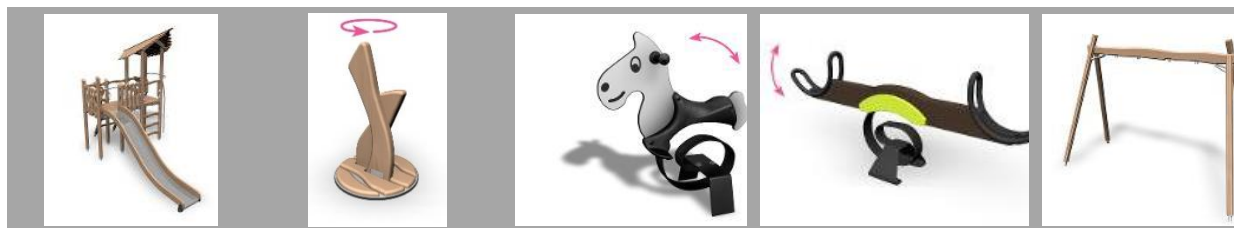
Gróður. Gróðursetja tré og runna. Klippa og snyrta núverandi gróður. Jarðvegsskipta eða bæta við mold á neðri hluta svæðisins svo leggja megi þar grasþökur á um 500 m² svæði.

Leiktæki

Tölur miðast við listaverð á stöku tæki með virðisaukaskatti. Möguleikar eru á magnafslætti. Við val á leiktækjum skal einnig horfa til samsetningu leiktækja innan hvers svæðis með tilliti til aldursmarka.

Jóhann Helgi & Co	Aldur	Stk	Verð	Krumma	Aldur	Stk	Verð
Rólubogi (seta + ungb.sæti)	4+	1	226.400	Rólubogi (seta + ungb.sæti)	1+	1	331.268
Kastali	3+	1	1.087.920	Kastali	2+	1	965.609
Vegasalt (lítið)	2+	1	164.600	Vegasalt	1 1/2+	1	257.227
Gormatæki	2+	1	93.600	Gormatæki	1 1/2+	1	121.450
Hringekja	3+	1	163.800	Hringekja	1 1/2+	1	270.196
			<u>1.736.320</u>				<u>1.945.750</u>

Kastali, hringekja, gormatæki, vegasalt og rólubogi og frá Jóhanni Helga & Co.



Kastali, hringekja, gormatæki, vegasalt og rólubogi frá Krumma ehf.



Stekkjjarleikvöllur

Leiksvæðið sem um ræðir er staðsett innst í botnlanga við Stekkjargrund og er 1.000 m² að stærð. Svæðið afmarkast af gangstíg til vesturs, einbýlishúsalóð til suðurs og opnu grænu svæði til austurs. Landið er í halla og svæðið því á tveimur stöllum. Allt svæðið er grasi gróið fyrir utan fallvarnir við leiktæki. Nýrri leiktæki eru staðsett á efri stelli og stakur gamall sandkassi á þeim neðri. Svæðið er ekki girt af og því engin ein aðkomuleið inn á það.



Ástandsgreining

Leiktæki: Sandkassi, rólubogi með tveimur sætum, jafnvægisslá, rennibraut og borð. Rennibraut og rólubogi eru væntanlega frá árinu 2016.

Útigögn: Engin.

Ástand svæðis: Bæta þarf fallvarnarundirlag við leiktæki. Jafnvægisslá þarfnast viðhalds. Sandkassa þarf að fjarlægja.

Lýsing	Ruslaílát	Fallvörn	Afmörkun	Eitraður gróður
Vantar	Vantar	þarf að laga	Skýra þarf afmörkun	Nei
Upplýsingaskilti	Skýr aðkoma	Hindrað flæði út á götu	Aðkoma sjúkrabíla	Stoppsvæði
Vantar	þarf að endurbæta	Nei, þarf að laga	Sæmileg	Á ekki við
Útigögn	Leiktæki	Veðurfar	Öryggissvæði	Breidd hjólastíga
Vantar	Jafnvægisslá þarfnast viðhalds	Svæðið er sólríkt en opið fyrir vindi	Í lagi	Á ekki við

Tillaga

Tillagan gerir ráð fyrir að skerpt verði á aðal inngangi á svæðið og þar komið fyrir upplýsingaskilti meðal annars með öryggisatriðum. Afmörkun svæðisins verður mótuð með runnum og trjám sem einnig er ætlað að hindra för barna út á umferðargötu. Miðsvæðis á efri flötinni verður dvalarsvæði með bekkjaborðum, lýsingu og ruslatunnu. Á neðra svæðinu verða engin leiktæki en möguleiki á ýmsum hópleikjum. Lagt er til að nýta áfram þau nýlegu leiktæki sem eru nú þegar á svæðinu en bæta við stóru klifurtæki.



Einföld verkáætlun

Aðkoma. Grafa undirstöður fyrir upplýsingaskilti við inngang. Uppsetning skiltis.

Leiktæki. Nota áfram eldri leiktæki. Jarðvegsskipta og setja fast undirlag umhverfis ný leiktæki. Grafa undirstöður fyrir leiktæki. Uppsetning leiktækja.

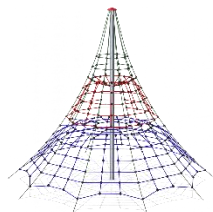
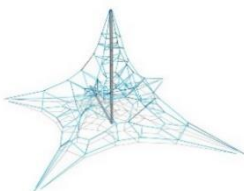
Dvalarsvæði. Jarðvegsskipta og setja fast undirlag við dvalarsvæði og stíga. Grafa undirstöður fyrir ljósastaur. Uppsetning á ljósastaur. Setja upp borð, bekki og ruslatunnu.

Gróður. Gróðursetja tré og runna. Leggja grasþökur ef þurfa þykir.

Leiktæki

Tölur miðast við listaverð á stöku tæki með virðisaukaskatti. Möguleikar eru á magnafslætti. Við val á leiktækjum skal einnig horfa til samsetningu leiktækja innan hvers svæðis með tilliti til aldursmarka.

Jóhann Helgi & Co	Aldur	Stk	Verð	Krumma	Aldur	Stk	Verð
Klifurtæki stórt	6+	1	1.853.750	Klifurtæki stórt	4+	1	2.749.150
			<u>1.853.750</u>				<u>2.749.150</u>



Tjaldsvæði

Mjög lítill leikvöllur, ef leikvöll skyldi kalla, er staðsettur á tjaldsvæðinu á Reyðarfirði. Um er að ræða 130 m² grasvöll með einu leiktæki. Eina afmörkun svæðisins er trjá- og runnabeð á suðurhlíð. Töluverð umferð bíla er við hinar hliðar þess.



Ástandsgreining

Leiktæki: Klifurturn með rennibraut.

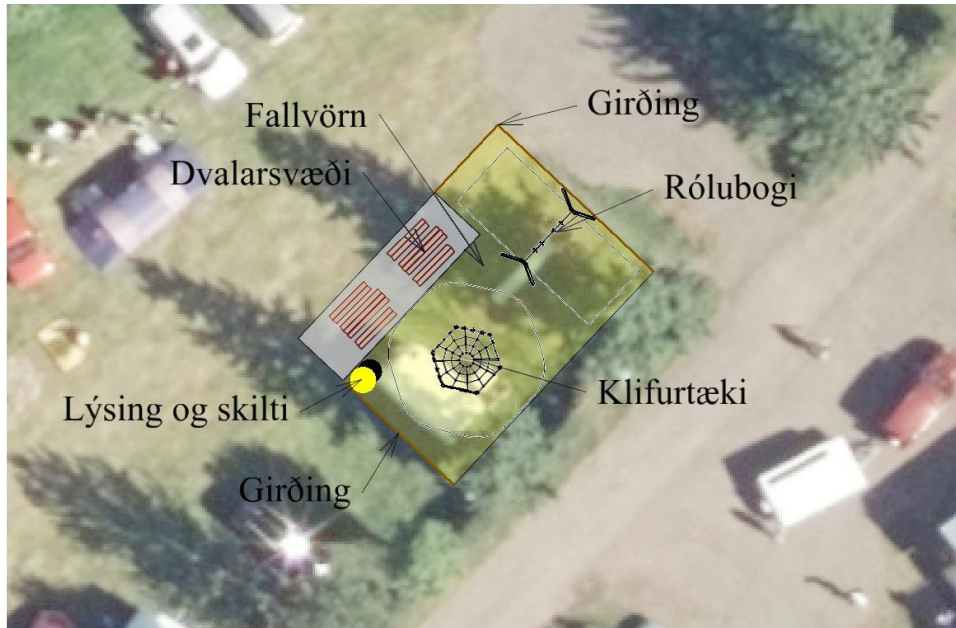
Útigögn: Engin.

Ástand svæðis: Klifurturn þarfnast viðhalds.

Lýsing	Ruslaílát	Fallvörn	Afmörkun	Eitraður gróður
Vantar	Skammt frá	þarf að laga	Skýra þarf afmörkun	Nei
Upplýsingaskilti	Skýr aðkoma	Hindrað flæði út á götu	Aðkoma sjúkrabíla	Stoppsvæði
Vantar	þarf að endurbæta	Ath akstur inn á tjaldsvæði	Góð/sæmileg	Á ekki við
Útigögn	Leiktæki	Veðurfar	Öryggissvæði	Breidd hjólastíga
Vantar	Leiktæki þarfnast almenns viðhalds	Svæðið er skjólsælt en gróður skyggir á	Í lagi	Á ekki við

Tillaga

Lögð er áhersla á að afmarka svæðið með léttri girðingu til að auka öryggi barna sem þar dvelja. Þónokkur umferð er alveg við svæðið. Gert er ráð fyrir litlu dvalarsvæði innan marka leiksvæðisins með bekkjaborði, ruslatunnu, skilti og ljósastaur. Lagt er til að endurnýja leiktækin og setja upp róluboga og klifurtæki.



Einföld verkáætlun

Aðkoma. Girða svæðið af á þrjár hliðar með léttri girðingu. Grafa undirstöður fyrir upplýsingaskilti við inngang. Uppsetning skiltis.

Leiktæki. Fjarlægja rennibraut. Jarðvegsskipta og setja fast undirlag umhverfis leiktæki. Grafa undirstöður fyrir leiktæki. Uppsetning leiktækja.

Dvalarsvæði. Jarðvegsskipta og setja fast undirlag við dvalarsvæði. Grafa undirstöður fyrir ljósaustaur. Uppsetning á ljósaustaur. Setja upp borð, bekki og ruslatunnu.

Leiktæki

Tölur miðast við listaverð á stöku tæki með virðisaukaskatti. Möguleikar eru á magnafslætti. Við val á leiktækjum skal einnig horfa til samsetningu leiktækja innan hvers svæðis með tilliti til aldursmarka.

Jóhann Helgi & Co	Aldur	Stk	Verð	Krumma	Aldur	Stk	Verð
Rólubogi m. 2 stk róluseta	4+	1	193.400	Rólubogi m. 2 stk róluseta	2+	1	315.108
Klifurtæki	3+	1	537.120	Klifurtæki	3+	1	659.750
			<u>730.520</u>				<u>974.858</u>

Rólubogi og klifurtæki frá Krumma ehf.



Rólubogi og klifurtæki frá Jóhanni Helga & Co.



Fáskrúðsfjörður



Valin voru tvö opin leiksvæði á Fáskrúðsfirði, annars vegar við Hamarsgötu og hins vegar við Hlíðargötu. Á myndinni má sjá staðsetningu leiksvæðanna (appelsínugulir punktar) ásamt leiksvæðum við grunn- og leiksskóla (rauðir punktar). Einnig hefur verið merktur inn Skróðgarðurinn þar sem til sendur að koma upp fjölskyldu- og útivistarsvæði (gulur punktur). Það er áhugahópur fólks í bæjarfélaginu sem hefur staðið fyrir fjármögnun til kaupa á leiktækjum sem fyrirhugað er að koma upp í garðinum. Þáttur Fjarðarbyggðar í uppbyggingu þess svæðis felst í að greiða flutningskostnað leiktækjanna austur, auk þess sem umhverfisstjóri mun vinna með hópnum að verkáætlun og framtíðarsýn¹.

Hringir með 500 metra radíus hafa verið dregnir utan um leiksvæðin til að gefa til kynna fjarlægð milli þeirra. Leiksvæðið við Hlíðargötu er skipulagt með þarfir yngri barna í huga.

¹ Fundur Eigna- skipulags- og umhverfisnefndar nr. 207. Dags. 27.06.18

Leiksvæði við Hamarsgötu

Leiksvæðið er staðsett utarlega í þéttbýlinu, við Hamarsgötu. Svæðið er um 400 m² að stærð, mjög bratt og hallar til suðurs. Svæðið er stallað með malarpúða. Þar var áður leikvöllur en leiktækin voru fjarlægð, líklega á árunum 2010-2012, þar sem þau uppfylltu ekki öryggisstaðla. Núna er þar fátt sem minnir á leiksvæði. Stígur eða troðningur liggur í gegn um svæðið, frá Skólavegi og niður á Hamarsgötu.



Ástandsgreining

Leiktæki: Engin.

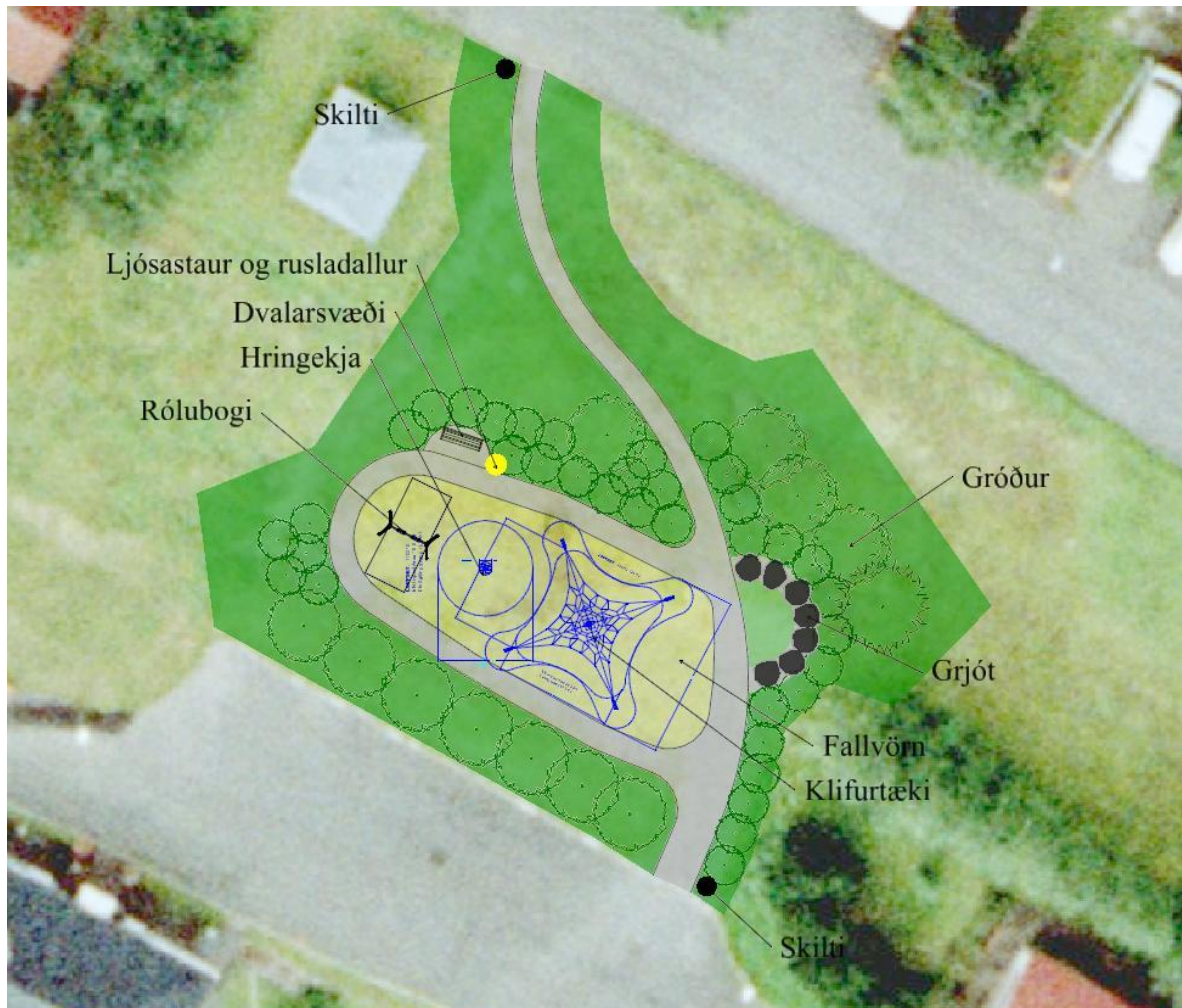
Útigögn: Engin.

Ástand svæðis: Villtur gróður. Rými nýtt sem bílastæði.

Lýsing	Ruslaflát	Fallvörn	Afmörkun	Eitraður gróður
Vantar	Vantar	Á ekki við	þarf að skoða	Nei
Upplýsingaskilti	Skýr aðkoma	Hindrað flæði út á götu	Aðkoma sjúkrabíla	Stoppsvæði
Vantar	þarf að skoða	Nei, þarf að skoða	Sæmileg	þarf að skoða
Útigögn	Leiktæki	Veðurfar	Öryggissvæði	Breidd hjólastíga
Nei	Öll tæki hafa verið fjarlægð	Svæðið er sólríkt en opið fyrir vindi	Á ekki við	Á ekki við

Tillaga

Tillagan gerir ráð fyrir göngustíg sem liggur í gegn um svæðið og markar tvær innkomur á það. Upplýsingaskilti, meðal annars með öryggisatriðum, verða staðsett á tveimur stöðum. Þéttur gróður mun afmarka leiksvæðið sjálft og mynda rjóður og útskot fyrir bekki. Sett verður upp stórt klifurtæki, hingekja og rólubogi. Lýsing og ruslatunna verður við bekk.



Einföld verkáætlun

Aðkoma. Jarðvegsskipta og leggja stíga. Grafa undirstöður fyrir upplýsingaskilti við innganga. Uppsetning skilta.

Landmótun. Jarðvinna og mótun lands eins og þurfa þykir.

Leiktæki. Jarðvegsskipta og setja fast undirlag umhverfis ný leiktæki. Grafa undirstöður fyrir leiktæki. Uppsetning leiktækja.

Dvalarsvæði. Jarðvegsskipta og setja fast undirlag við dvalarsvæði og stíga. Grafa undirstöður fyrir ljósastaur. Uppsetning á ljósastaur. Setja upp bekk og ruslatunnu.

Gróður. Gróðursetja tré og runna. Leggja grasþökur ef þurfa þykir.

Leiktæki

Tölur miðast við listaverð á stöku tæki með virðisaukaskatti. Möguleikar eru á magnafslætti. Við val á leiktækjum skal einnig horfa til samsetningu leiktækja innan hvers svæðis með tilliti til aldursmarka.

Jóhann Helgi & Co	Aldur	Stk	Verð	Krumma	Aldur	Stk	Verð
Rólubogi m. 2 stk róluseta	4+	1	193.400	Rólubogi m. 2 stk róluseta	2+	1	315.108
Klifurtæki stórt	6+	1	1.853.750	Klifurtæki stórt	4+	1	2.749.150
Hringekja	3+	1	163.800	Hringekja	1 1/2+	1	270.196
			<u>2.210.950</u>				<u>3.334.454</u>

Rólubogi, hringekja og stórt klifurtæki frá Krumma ehf.



Rólubogi, hringekja og stórt klifurtæki frá Jóhanni Helga & Co.



Leiksvæði við Hlíðargötu

Um er að ræða leiksvæði í miðju þéttbýlinu á óbyggðum íbúðalóðum við Hlíðargötu (nr. 27, 29 og 31). Svæðið er í heild 950 m² að stærð, grasi vaxið og staðsett í nokkrum halla. Svæðið afmarkast af Hlíðargötu til norðurs, íbúðalóðum við Skólaveg (nr. 50a og 52a) og lækjum bæði til vesturs og austurs.

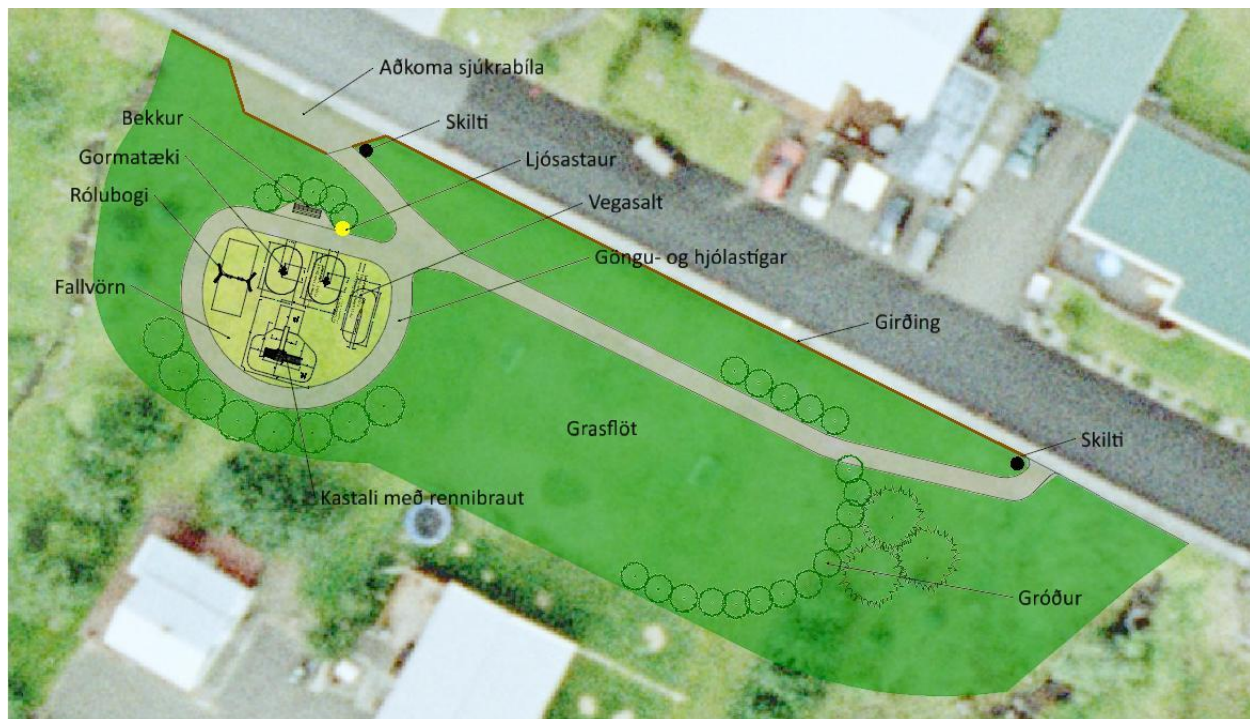
Ástandsgreining

Leiktæki: Eitt fótboltamark.

Lýsing	Ruslaílát	Fallvörn	Afmörkun	Eitraður gróður
Vantar	Vantar	Á ekki við	þarf að skoða	Nei
Upplýsingaskilti	Skýr aðkoma	Hindrað flæði út á götu	Aðkoma sjúkrabíla	Stoppsvæði
Vantar	þarf að skoða	Nei, þarf að skoða	þarf að skoða	þarf að skoða
Útigögn	Leiktæki	Veðurfar	Öryggissvæði	Breidd hjólastíga
Nei		Svæðið er sólríkt en opið fyrir vindi	Á ekki við	Á ekki við

Tillaga

Tillagan gerir ráð fyrir að sett verði upp girðing við Hlíðargötu til að hindra för barna inn á umferðargötu. Einnig er gert ráð fyrir útskoti fyrir aðkomu sjúkrabíla. Tveir inngangar verða þaðan að svæðinu, eftir malbikuðum stígum. Upplýsingaskilti, meðal annars með öryggisatriðum, verða staðsett á báðum stöðum. Gróður verður notaður til að afmarka leiksvæðið sjálft en haft í huga að byrgja ekki sín að lækjunum tveimur sem renna niður sitthvoru megin við svæðið, seinna meir gæti þurft að gera meiri varúðaraðstæður varðandi lækina. 1,2-1,5 m breiður hjólastígur mun liggja umhverfis leiktækin. Lagt er til að sett verði upp vegasalt, tvö gormatæki og kastali fyrir börn frá 2 eða 3 ára aldri. Einnig rólubogi með tveimur rólum og önnur þeirra fyrir ungbörn. Stór grasflöt verður til hliðar við leiktækin. Gert er ráð fyrir vistlegu dvalarsvæði innan marka leiksvæðisins með bekkjaborði, ruslatunnu og ljósastaur.



Einföld verkáætlun

Aðkoma. Útbúa aðkomu fyrir sjúkrabíla. Jarðvegsskipta og leggja stíga. Setja upp girðingu meðfram Hlíðargötu. Grafa undirstöður fyrir upplýsingaskilti við innganga. Uppsetning skilta.

Landmótun. Jarðvinna og mótun lands eins og þurfa þykir.

Leiktæki. Jarðvegsskipta og setja fast undirlag umhverfis leiktæki. Grafa undirstöður fyrir leiktækja. Uppsetning leiktækja.

Dvalarsvæði. Jarðvegsskipta og setja fast undirlag við dvalarsvæði og stíga. Grafa undirstöður fyrir ljósastaur. Uppsetning á ljósastaur. Setja upp bekk og ruslatunnu.

Gróður. Gróðursetja tré og runna. Leggja grasþökur ef þurfa þykir.

Leiktæki

Tölur miðast við listaverð á stöku tæki með virðisaukaskatti. Möguleikar eru á magnafslætti. Við val á leiktækjum skal einnig horfa til samsetningu leiktækja innan hvers svæðis með tilliti til aldursmarka.

Jóhann Helgi & Co	Aldur	Stk	Verð	Krumma	Aldur	Stk	Verð
Rólubogi (seta + ungb.sæti)	4+	1	226.400	Rólubogi (seta + ungb.sæti)	1+	1	331.268
Kastali	3+	1	1.087.920	Kastali	2+	1	965.609
Vegasalt (lítið)	2+	1	164.600	Vegasalt	1 1/2+	1	257.227
Gormatæki	2+	2	187.200	Gormatæki	1 1/2+	2	242.900
			<u>1.666.120</u>				<u>1.797.004</u>

Vegasalt, gormatæki, rólubogi og kastali frá Jóhanni Helga & Co.



Vegasalt, gormatæki, rólubogi og kastali frá Krumma ehf.



Niðurlag

Hér að framan hafa verið settar fram tillögur að uppbyggingu og endurbótum á tíu leiksvæðum í fjórum byggðakjörnum í Fjarðabyggð. Heildarkostnaður við kaup á leiktækjum vegna þessara tíu leiksvæða er tekinn saman í eftirfarandi töflum, annars vegar frá Jóhanni Helga & Co. og hins vegar frá Krumma ehf. Verð beggja söluaðila miðast við listaverð með virðisaukaskatti. Hafa skal í huga að möguleiki er á afslætti ef fleiri tæki eru keypt í einu.

Jóhann Helgi & Co	Aldur	Stk	Verð	Krumma	Aldur	Stk	Verð
Rólubogi m. 2 stk róluseta	4+	4	773.600	Rólubogi m. 2 stk róluseta	2+	4	1.260.432
Rólubogi m. ungbarnasæti + róluseta	4+	4	905.600	Rólubogi m. ungbarnasæti + róluseta	1+	4	1.325.072
Klifurtæki	3+	3	1.611.360	Klifurtæki	3+	3	1.979.250
Körfuboltakarfa		1	185.600	Körfuboltakarfa		1	275.000
Klifurtæki stórt	6+	3	5.561.250	Klifurtæki stórt	4+	3	8.247.450
Hringekja	3+	3	491.400	Hringekja	1	3	810.588
Vegasalt (lítið)	2+	4	658.400	Vegasalt	1/2+	4	1.028.908
Gormatæki	2+	6	1.123.200	Gormatæki	1	6	1.457.400
Hús	1+	1	384.600	Hús	1/2+	1	214.548
Kastali	3+	4	4.351.680	Kastali	1+	4	3.862.436
			<u>16.046.690</u>				<u>20.461.084</u>

Ekki var gerð krafa um samantekt á heildarkostnaði við framkvæmdir á leiksvæðunum, hér má því eingöngu sjá kostnað við kaup á leiktækjum en undanskilinn er flutningur tækjanna, uppsetning ásamt allri undirbúningsvinnu. Einnig skal hafa í huga kostnað við kaup á gróðri og gróðursetningu, girðingum, lýsingu og raflagnir, gerð göngustíga og jarðvinnu svo eitthvað sé nefnt.

Heimildir

Öryggisvísir leiktækja. 2004. Umhverfisstofnun. Sótt þann 10.7.2018 af https://www.ust.is/library/Skrar/Atvinnulif/Hollustuhaettir/oryggisvisir_2004.pdf

Reglugerð nr. 942/2002 um öryggi leikvallatækja og leiksvæða. <https://www.reglugerd.is/reglugerdir/allar/nr/942-2002>

10 principles of playground design. Sótt þann 4.9.2018 af <https://playgroundideas.org/10-principles-of-playground-design/>

Eftirlitsskýrsla, opin leiksvæði í Fjarðabyggð: Eskifirði og Reyðarfirði. HAUST. 2015.

Eftirlitsskýrsla, opin leiksvæði Reyðarfirði, Eskifirði og Norðfirði. HAUST. 2017

Aðalskoðun leiksvæðis 2016, Miðdalur/Langidalur í Dalshverfi. BSI á Íslandi. 2016

Aðalskoðun leiksvæðis 2016, Hafnarbraut. BSI á Íslandi. 2016

Aðalskoðun leiksvæðis 2016, Búðareyri 4, Reyðarfirði. BSI á Íslandi. 2016