

Víkurgerði, skógrækt

Tillaga að breytingu á Aðalskipulagi Fjarðabyggðar 2007-2027

í samræmi við 3g. gr. skipulagslaga nr. 123/2010

og gr. 4.6 í skipulagsreglugerð nr. 90/2013.

5. nóvember 2017

Tillaga á vinnslustigi



FJARÐABYGGÐ

ATA

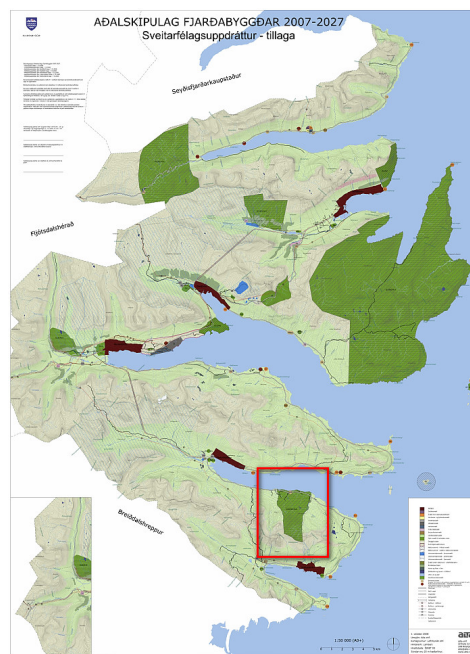
A1272-004-U01

Tilgangur breytingarinnar

Landeigandi í Víkurgerði við sunnanverðan Fáskrúðsfjörð hyggst rækta allt að 40 ha skóg á landi sínu. Innan jarðarinnar er fjallið Sandfell, sem er sérstæður ríólíteitill, en ríólít var áður nefnt líparít. Sandfell er skráð í náttúruminjaskrá (sbr. eldri lög um náttúruvernd, nr. 44/1999) undir númeri 621 með svofelldri lýsingu:

621. Sandfell í Fáskrúðsfirði, Fáskrúðsfjarðarhreppi, S-Múlasýslu. (1) Sandfell í landi Víkurgerðis ásamt næsta umhverfi. (2) Afar sérstæður líparíteitill, hluti af hinni fornu Reyðarfjarðareldstöð.

Pegar Aðalskipulag Fjarðabyggðar 2007-2027 var unnið, var þetta svæði á náttúruminjaskrá skilgreint sem náttúruverndarsvæði með auðkenni N8 og jafnframt sett hverfisvernd með auðkenni Hv6 ásamt stefnu um að sama svæði skyldi tilgreint sem opið svæði til sérstakra nota með auðkenni O20. Ákveðið var að styðjast við landfræðilega afmörkun eins og hún var í landupplýsingagögnum Umhverfisstofnunar um afmörkun náttúruminjaskrársvæða. Í gögnunum er svæðið afmarkað gróflega og þar voru mörkin dregin utan um Sandfellið og svo til sjávar norðan þess. Þessi afmörkun um svæðið er ekki bindandi heldur eingöngu leiðbeinandi því í náttúruminjaskránni er aðeins ofangreindur texti sem tilgreinir fjallið og “næsta umhverfi”. Fyrrgreindar fyrirætlanir landeiganda gefa tilefni til þess að yfirfara þessa afmörkun því ekki þykir ástæða til að láta verndarákvæði fyrir Sandfell standa í vegi fyrir landnotkun á borð við landbúnað eða skógrækt á láglandi við fjörðinn. Því er hér lögð fram tillaga að breytingu á aðalskipulagi þar sem lagt er til að afmörkun svæðanna N8, Hv6 og O20 í aðalskipulagi nái eingöngu að niður 170 m hæð yfir sjó og að láglandið verði því utan þess svæðis. Nytjaskógrækt á láglandinu styðst þá við almennar heimildir til slíkrar starfsemi á landbúnaðarsvæðum.



Mynd 1: Sveitarfélagsuppráttur fyrir Aðalskipulag Fjarðabyggðar 2007-2027. Svæði sem tillagan nær til eru innan rauða rammans.

Breytingar á aðalskipulagi

Tillaga þessi felur í sér að eftirtaldar breytingar verði á Aðalskipulagi Fjarðabyggðar 2007-2027:

Skipulagsákvæði fyrir reit O20 í greinargerð, töflu 9.1.10 um opin svæði til sérstakra nota, hljóða svo fyrir breytingu:

Svæðið er ætlað til almennrar útiveru og náttúruskoðunar og er ekki gert ráð fyrir öðrum mannvirkjum á svæðinu en þeim sem vænta má vegna almennrar útivistar og náttúruskoðunar, s.s. stígum, skiltum, áningarstöðum og bílastæðum fyrir göngu- og ferðafólk.

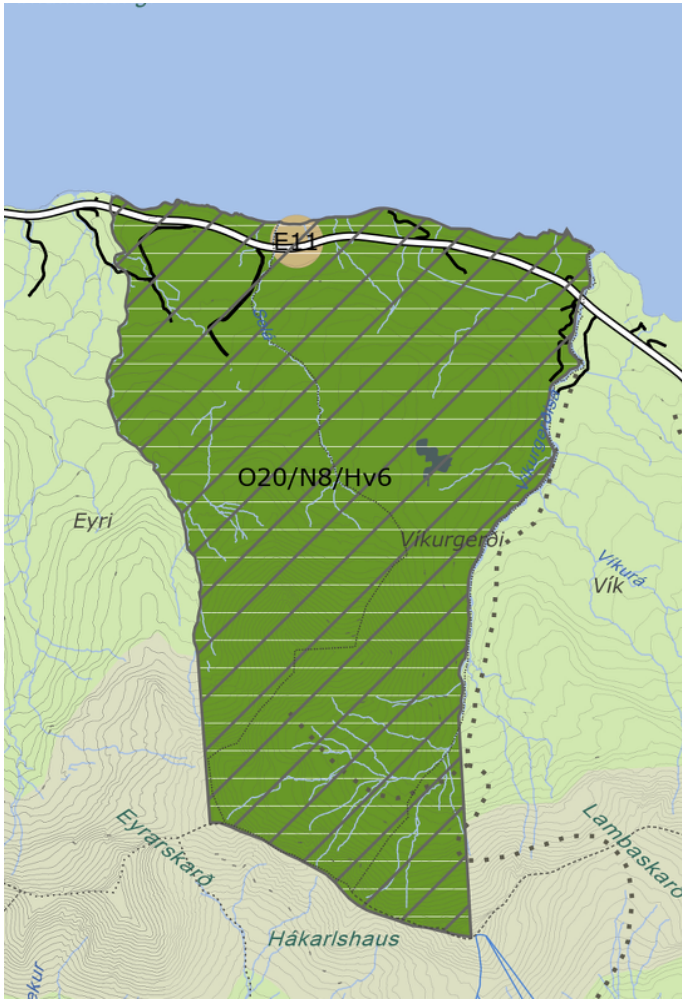
Svæðið lýtur hverfisvernd, sjá kafla 9.1.18.

Sú breyting verður á skipulagsákvæðum að bílastæði er felld niður enda nær svæðið hvergi að vegi eftir breytinguna. Þá hljóði skipulagsákvæðin svo:

Svæðið er ætlað til almennrar útiveru og náttúruskoðunar og er ekki gert ráð fyrir öðrum mannvirkjum á svæðinu en þeim sem vænta má vegna almennrar útivistar og náttúruskoðunar, s.s. stígum, skiltum og áningarstöðum fyrir göngu- og ferðafólk.

Svæðið lýtur hverfisvernd, sjá kafla 9.1.18.

Breytingar verði á afmörkun reita N8, Hv6 og O20 á sveitarfélagsupprætti á þann veg að þeir nái niður að 170 metra hæðarlínu að norðanverðu eins og myndirnar hér fyrir neðan sýna. Þess í stað verður land undir 170 metrum tilgreint sem landbúnaðarland. Engar breytingar verða á skipulagsákvæðum reita N8 og Hv6 í greinargerð.



Mynd 2: Sveitarfélagsuppdráttur fyrir breytingu. 1 : 50 000.



Mynd 3: Sveitarfélagsuppdráttur eftir breytingu. 1 : 50 000.

Hverfisverndarákvæði fyrir reit Hv6 á skipulagsuppdrætti eru þessi:

Leitast skal við að skerða ekki náttúru og landslag svæðisins.

Skipulagsákvæði fyrir reit N8 eru sem hér segir:

Svæðið er á náttúruminjaskrá, þ.e. hefur verið skilgreint af Umhverfisstofnun og umhverfisráðherra sem svæði sem rétt þykir að vernda.

Engin breyting verður á almennum ákvæðum reita í þeim landnotkunarflokkum sem um ræðir.

Í skipulagsákvæðum fyrir landbúnaðarland er gert ráð fyrir skógrækt sem eðlilegri starfsemi ásamt mannvirkjagerð og framkvæmdum sem henni fylgir.

Á bújörðum er heimilt að gera ráð fyrir þeirri mannvirkjagerð og framkvæmdum sem búskapur og landbúnaðarnot jarðarinnar kalla á. Þá er heimilt að gera ráð fyrir mannvirkjagerð og framkvæmdum sem þjóna öðrum búgreinum eins og skógrækt og ferðaþjónustu bænda, enda taki þau mið af almennri stefnu aðalskipulagsins um varðveislu landbúnaðarlands til matvælaframleiðslu (sjá kafla 5.4), endurheimt votlendis (3.2) og stefnu um byggðarmynstur og búsetulandslag í 8. kafla.

Athuga ber að nytjaskógræktin er ekki færð inn á uppdrátt sem reitur í flokki skógræktar- og landgræðslusvæða skv. nýrri skipulagsreglugerð nr. 90/2013. Ástæðan er sú að allt skipulagið er unnið í samræmi við fyrri reglugerð þar sem þessi landnotkunarflokkur var ekki kominn til sögunnar. Gera má ráð fyrir að þetta svæði fyrir nytjaskógrækt ásamt öðrum slíkum verði færð í flokk skógræktar og landgræðslusvæða við næstu heildarendurskoðun aðalskipulagsins.

Almenn stefna stjórnvalda

Í Landsskipulagsstefnu 2015-2026 er fjallað um skipulag landbúnaðarlands:

2.3.1 Skipulag landbúnaðarlands.

Í aðalskipulagi byggist skipulagsákvæðanir um ráðstöfun lands í dreifbýli til landbúnaðar og annarrar nýtingar á flokkun landbúnaðarlands. Landi sem hentar vel til ræktunar verði almennt ekki ráðstafað til annarra nota með óafturkræfum hætti. Val á svæðum til skógræktar og stefna um þau taki mið af því að skógrækt falli vel að landi og að eftir því sem við á séu samþætt sjónarmið skógræktar, annars landbúnaðar og útivistar. Flokkun landbúnaðarlands, landslagsgreining og vistgerðaflokkun verði lögð til grundvallar skipulagsákvörðunum um landbúnaðarland.

Landbúnaðarland í Fjarðabyggð hefur ekki verið flokkað en Náttúrufræðistofnun Íslands hefur gefið út flokkun vistgerða.

Í lögum um skógrækt á lögbýlum nr. 95/2006 segir svo um markmið í 1. gr.:

Í því skyni að skapa skógarauðlind á Íslandi, rækta fjölnytjaskóga og skjólbelti, treysta byggð og efla atvinnulíf skal Skógræktin eftir því sem nánar er ákveðið í fjárlögum hverju sinni veita fé til skógræktar á lögbýlum í öllum landshlutum. Í hverjum landshluta skal stefnt að ræktun skóga á að minnsta kosti 5% af flatarmáli láglendis neðan við 400 m yfir sjávarmáli.

Allmikið vantar upp á að þessu markmiði sé náð í Fjarðabyggð.

Stefna sveitarfélagsins um landslag og náttúrufer kemur fram í kafla 3.2.1 í greinargerð aðalskipulagsins. Þar segir m.a.:

Náttúrulegum fjölbreytileika lífríkis og landslags í Fjarðabyggð verði haldið við og ekki gengið á náttúrulegar auðlindir hraðar en þær endurnýjast.

Svæði á náttúruminjaskrá skulu hverfisvernduð og skulu hverfisverndarákvæði endurspeglar náttúruverndargildi þeirra. Þar sem ástæða þykir til, vegna verndar landslagsheilda eða búsetulandslags, skal hverfisverndin taka til stærrí svæða en náttúruminjaskrá nær yfir.

...

Öll þróun byggðar og landnýting, í og utan þéttbýlis, skal taka mið af landslagi og náttúrulegri ásýnd einstakra svæða. Sérstaklega skal gæta að svæðum sem njóta verndar skv. 37. gr. laga um náttúruvernd (mýrar, flóar, fossar og leirur) við deiliskipulagsgerð og undirbúning framkvæmda utan þéttbýlis. Jafnframt skal miðað að endurheimt votlendis, þar sem því verður við komið.

Stefna um landbúnað í aðalskipulaginu, kafla 5.4.1, hljóðar svo:

Möguleikar til áframhaldandi búskapar og matvælaframleiðslu í sveitarfélaginu verði tryggðir með varðveislu góðs landbúnaðarlands.

Settar verði reglur um beitarhólf og beitarfriðun út frá nýtingarþoli náttúrunnar.

Öll mannvirkjagerð og skógrækt á landbúnaðarsvæðum taki tillit til búsetulandslags og náttúru- og menningarminja einsog kostur er og forðast verði að skerða berjalönd, votlendi og mikilvæg sjónarhorn til kennileita eða fjalla.

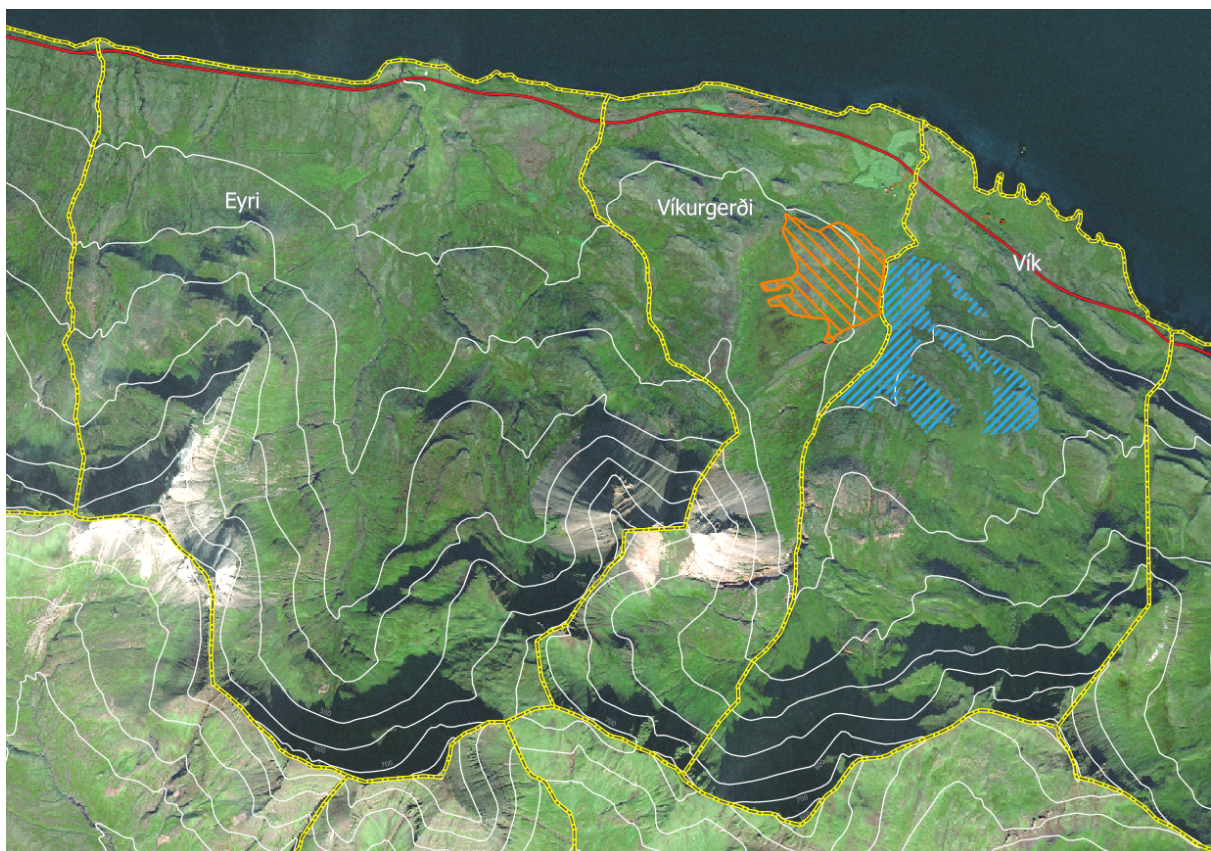
Um samræmi breytinganna skv. tillögunni við ofangreinda stefnu er fjallað í kafla um umhverfismat hér á eftir.

Staðhættir

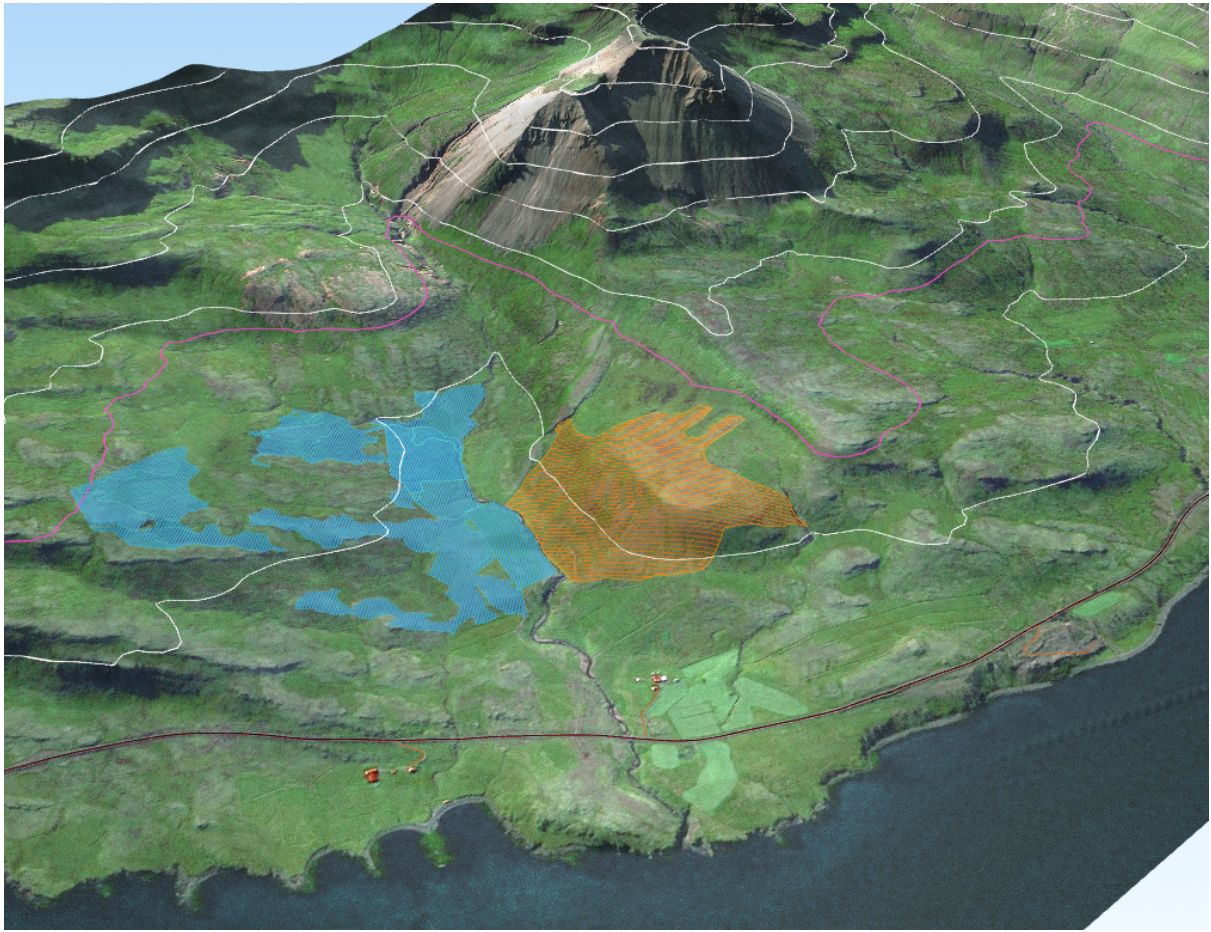
Bærinn Víkurgerði og tún sem honum fylgja er á láglendi sunnan Fáskrúðsfjarðar. Um 400 metrum sunnan við bæinn hækkar landið og myndar stall í um 140 metra hæð en fremsta brún stallsins nefnist Hrafnaklettur. Brattar og ljósleitar ríólítskriður Sandfellsins eru í um 2,0 km fjarlægð frá bænum og í um 300 metra hæð.

Á landinu, frá fjöru að Sandfelli, er algengur móagróður að undanskildum túnnum bæjarins.

Í landi Víkur, sem er næsta jörð austan Víkurgerðis hefur verið plantað blandskógi í rúmlega 50 hektara svæði í 50 - 150 metra hæð.



Mynd 4: Jarðir við sunnanverðan Fáskrúðsfjörð. Gul landamerki eru sýnd skv. Nytjalandssskráningu 2006 og kunna að vera ónákvæm. Skógrækt í landi Víkur er sýnd með bláum skástrikum en fyrirhuguð nytjaskógrækt í Víkurgerði er sýnd með appelsínugulum skástrikum. Hvítar hæðarlínur eru á 100 metra bili.



Mynd 5: Ásýnd Vikurgerðis og Sandfells úr norðaustri í þrívídd. Hvítar línur eru hæðarlínur með 100 metra millibili. Mörk Víkur og Vikurgerðis um farveg Vikurgerðisár fyrir miðri mynd. Skógrækt í landi Víkur er sýnd með blárrí skyggingu austan árinna (vinstra megin á myndinni) en fyrirhuguð skógrækt í landi Vikurgerðis er sýnd með appelsínugulri skyggingu vestan árinna (hægra megin á myndinni). Bleik lína er dregin í 170 metra hæð.

Umhverfismat

Þar sem tillagan felur í sér að afmörkun hverfisverndarsvæðis og svæðis á náttúruminjaskrá (sbr. lög nr. 44/1999) breytist, falla skógræktaráformin utan slíkra svæða eftir breytingu. Eftir stendur að um er að ræða nytjaskógrækt utan verndarsvæða, innan við 200 ha að flatarmáli. Slík framkvæmd er tilkynningaskyld til sveitarfélagsins skv. lögum um mat á umhverfisáhrifum, nr. 106/2000, sbr. tölulíð 1.07 í viðauka 1. Í aðalskipulaginu er ekki gerð krafa um útgáfu framkvæmdaleyfis fyrir skógrækt undir 200 ha en gerð krafa um tilkynningu til sveitarfélagsins.

Fyrir liggur svæðisskráning fornleifa (Fornleifastofnun Íslands 2002: Menningarminjar í Fáskrúðsfjarðarhreppi. Skýrsla nr. FS190-02101 (SG)) og er þar getið heimilda um menningarminjar við ströndina og bæinn en staðsetning þeirra kemur ekki fram með hnitum. Í umsögn minjavarðar Austurlands f.h. Minjastofnunar um verkefnislýsingu kemur fram að fara þurfi fram vettvangsskoðun fornleifa á skipulagssvæðinu og útlínur skráðra minja sýndar á skipulagsuppdrætti. Að mati bæjarstjórnar Fjarðabyggðar er aðalskipulag ekki heppilegur vettvangur fyrir almenna afmörkun fornminja heldur fer betur á því að krafa um skráningu fornminja komi fram við mat bæjarstjórnar á því hvort framkvæmdin telst matsskyld skv. lögum um mat á umhverfisáhrifum og að umhverfismatið nái þá til slíkrar skráningar. Bæjarstjórn vill tryggja, í góðu samstarfi við Minjastofnun, að fornleifum verði ekki spillt.

Skógrækt er ekki fyrirhuguð á ræktuðu landi.

Líklegt er talið að framkvæmdin hafi einkum áhrif á landslag og ásýnd. Til viðmiðunar við mat á áhrifum á þessa þætti er vísað til framangreindrar almennrar stefnu stjórnvalda. Þ.e. þeirrar sem birtist í Landsskipulagsstefnu 2015-2026, lögum um skógrækt á lögbýlum nr. 95/2006 og stefnu sveitarfélagsins um landbúnað (kafla 5.4.1) og landslag og náttúrufar (kafla 3.2.1) í greinargerð aðalskipulagsins.

Mat á áhrifum er sem hér segir:

Breytingin er í góðu samræmi við stefnu stjórnvalda um skógrækt á lögbýlum sem kalla á verulega aukningu skógræktar. Eðlilegt er að velja slíkri skógrækt stað á landi sem ekki er ræktað fyrir matvælaframleiðslu en er í tiltölulega lítilli hæð svo að vaxtarskilyrði trjáanna séu sem best. Landið ofan við túnin við bæinn Víkurgerði er af þessu tagi og ekki verður séð að landið henti betur til annarra nota en þeirra sem kallað er eftir í stefnu um skógrækt á lögbýlum.

Í Landsskipulagsstefnu er kallað eftir því að samþætt séu sjónarmið skógræktar, annars landbúnaðar og útivistar. Nytjaskógrækt getur rennt frekari stoðum undir fjölbreytta atvinnustarfsemi tengda landbúnaði á svæðinu. Þrátt fyrir stefnu gildandi aðalskipulags um að svæði O20 skyldi teljast opið svæði til sérstakra nota hefur þeirri stefnu ekki verið fylgt eftir. Gönguleið á Sandfell úr Fáskrúðsfirði liggur austanmeð Víkurgerðisá, milli Víkur og Víkurgerðis, sem sagt utan við svæði O20.

Ásýnd og landslag mun taka nokkrum breytingum þar sem skógrækt er almennt ekki fyrirferðarmikil á Austfjörðum. Birkikjarr er þó nokkuð útbreitt og má búast við að með hlýnandi loftslagi og minna beitarálagi muni trjágróður almennt setja meiri svip á firðina. Landslagi er þannig hátt að frá þjóðveginum nálægt bænum Víkurgerði skyggja lágir ásar nú þegar á Sandfellið. Ekki mun miklu skipta þótt þeir hækki sem nemur hæð trjáanna vegna fjarlægðar frá veginum. Nokkru innar í firðinum er útsýni til Sandfellsins af láglandi alveg óskert og verður þannig áfram.

Að ofangreindu virtu teljast áhrif skógræktar í samræmi við breytta stefnu skv. tillögunni vera almennt jákvæð. Engin sérstök umhverfisvandamál eru fyrirséð né heldur verður séð að þörf sé á neinum sérstökum mótvægisáðgerðum.

Án þeirrar stefnubreytingar sem tillagan felur í sér væri nytjaskógræktin ekki heimil.

Þótt hverfis- og náttúruverndarsvæði Hv6 og N8 minnki er þeim verndarhagsmunum sem þeim er ætlað að tryggja engan veginn ógnað. Svæðin eru óþarflega stór miðað við hið verndaða náttúruferibæri.

Kynning og samráð

Verkefnislýsing var kynnt í október 2017. Umsagnir bárust frá Skipulagsstofnun, Minjastofnun og Skógræktinni.

Tillagan verður kynnt og samráð haft við hagsmunaaðila, auk neðangreindra umsagnaraðila, í samræmi við ákvæði skipulagslaga og -reglugerðar.

Eftirtaldir aðilar eru umsagnaraðilar um þessa aðalskipulagsbreytingu:

- Skipulagsstofnun
- Aðlæg sveitarfélög
- Skógræktin
- Heilbrigðiseftirlit Austurlands (HAUST)

- Umhverfisstofnun
- Náttúrustofa Austurlands
- Minjastofnun
- Landeigendur

Tillagan er nú kynnt á vinnslustigi og gefst þá tækifæri til að bregðast við efnisatriðum tillögunnar áður en hún er fullbúin.

Þegar tillagan er fullbúin verður hún samþykkt í sveitarstjórn, að öllum líkindum í desember 2017, og send Skipulagsstofnun til athugunar. Að lokinni þeirri athugun verður tillagan auglýst með áberandi hætti og gefst þá sex vikna frestur til að færa fram skriflegar athugasemdir.

Að auglýsingatíma loknum mun sveitarstjórn afgreiða innsendar athugasemdir og svara þeim. Tillagan verður síðan send Skipulagsstofnun til staðfestingar. Breytingin öðlast gildi með auglýsingu í B-deild Stjórnartíðinda. Það gæti orðið í febrúar 2018.