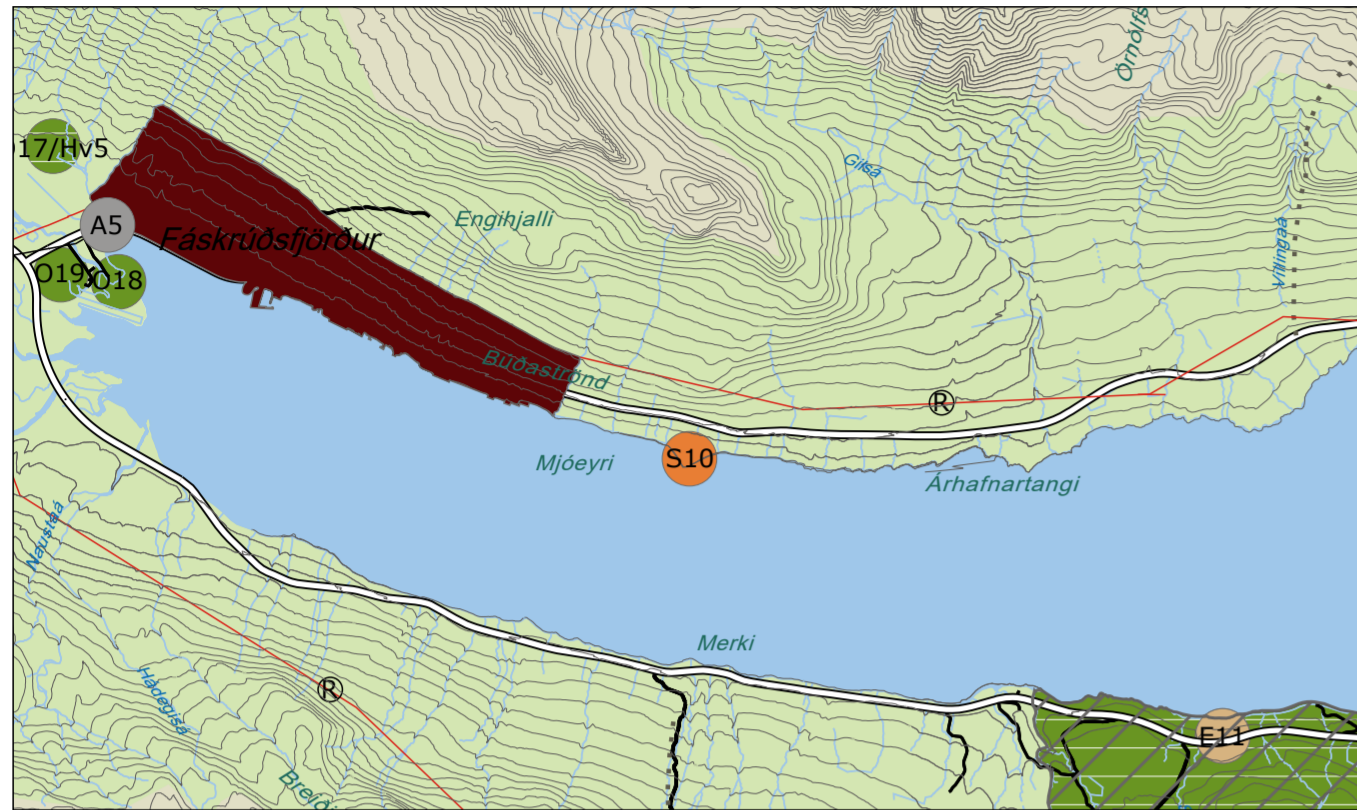


Aðalskipulag Fjarðabyggðar 2007 - 2027

Breytt aðalskipulag

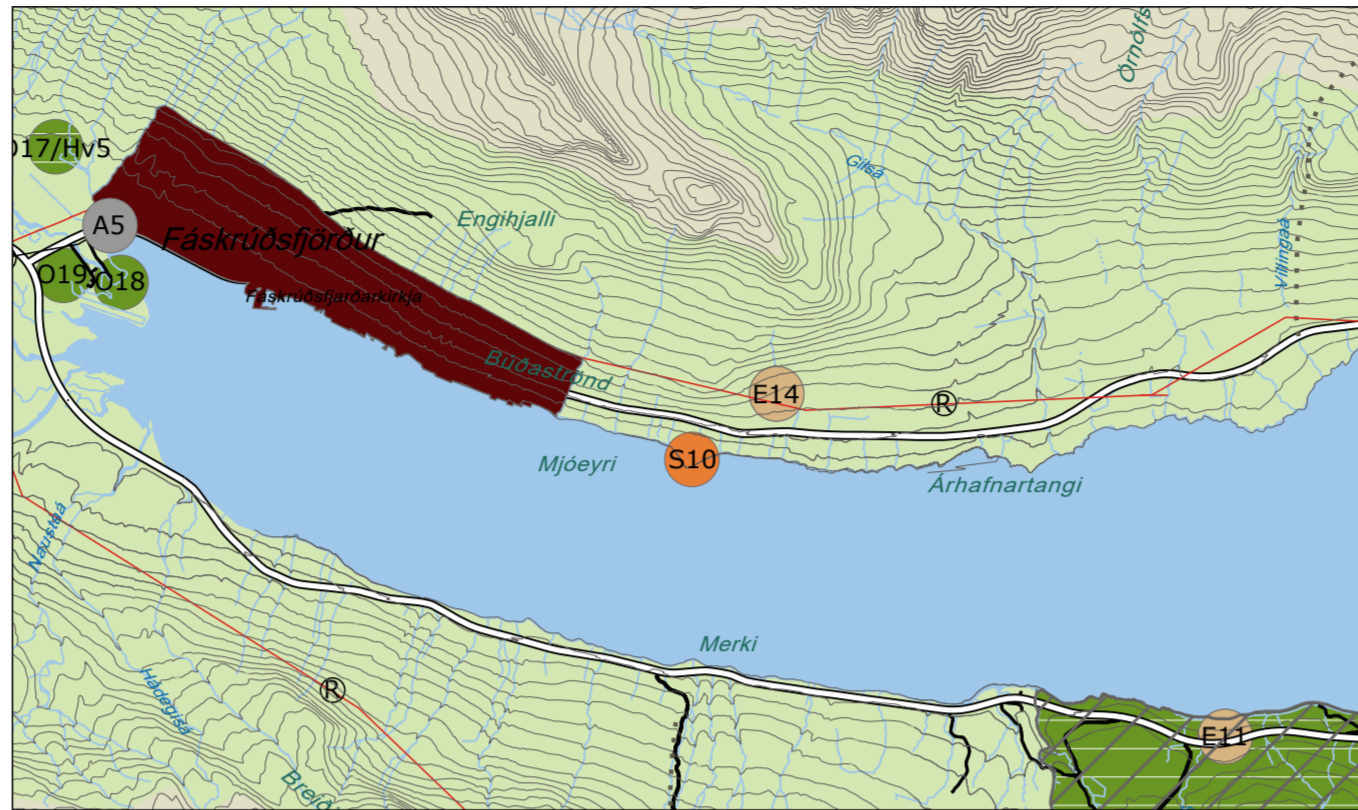
Grjótnáma við Kappeyri í Fáskrúðsfirði

Tillaga á
vinnslustigi.



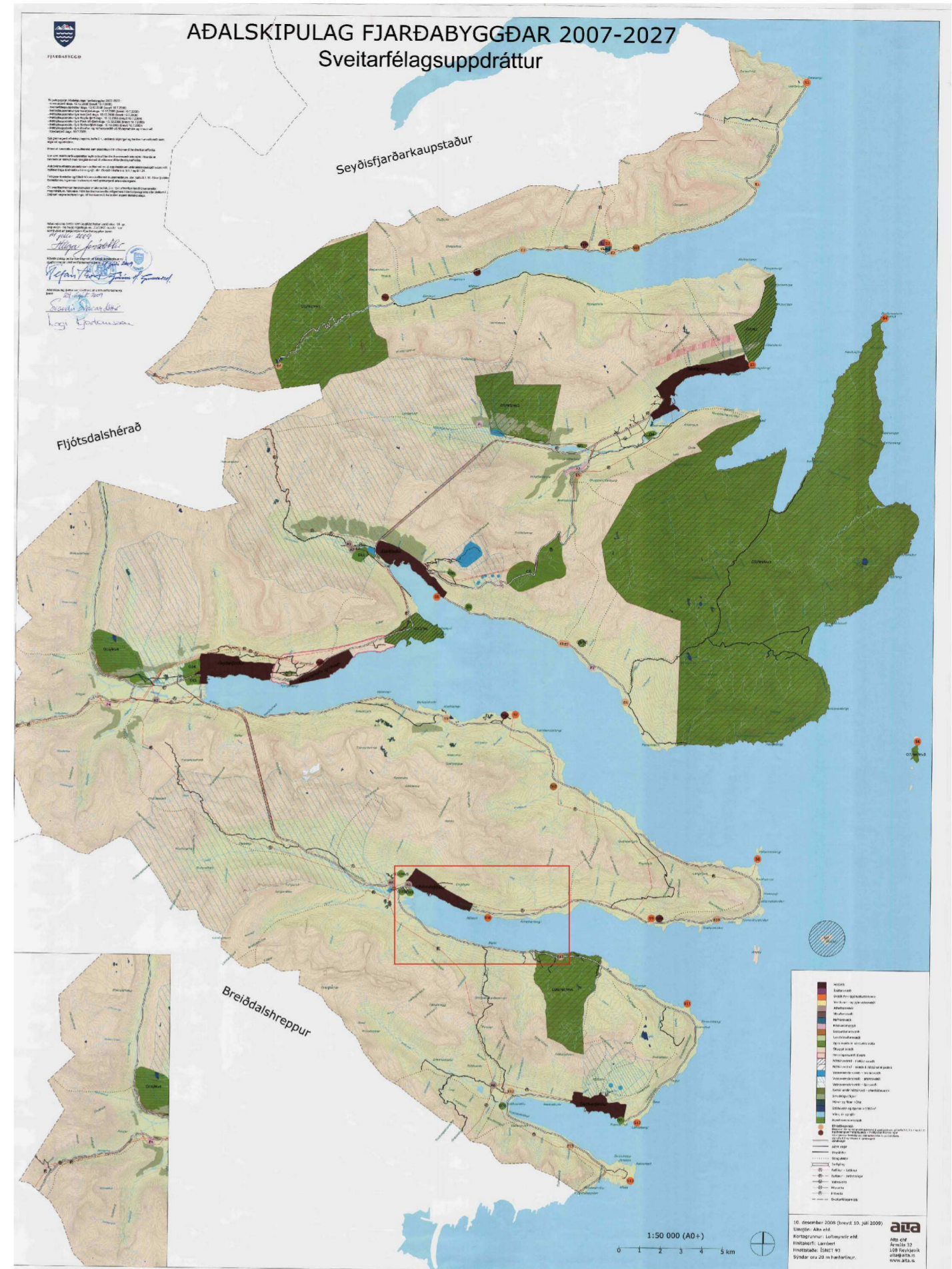
Staðfest aðalskipulag, dags. 24. ágúst 2000 (m.s.br.)

Mkv. 1:50.000



Tillaga að breyttu aðalskipulagi

Mkv. 1:50.000



Greinargerð

1. Inngangur

Aðalskipulagsbreytingin nær til sveitarfélagsuppráttar og greinargerðar Aðalskipulags Fjarðabyggðar 2007 - 2027. Þar er bætt inn efnistökusvæði við Kappeyri, merkt E14.

2. Forsendur

Efnisnáma við Kappeyri í Fáskrúðsfirði, sem hefur verið nýtt m.a. til vinnslu á stórgryti, er ekki tilgreind í gildandi aðalskipulagi. Tilgangur breytingarinnar er að setja námuna inn á skipulag og tryggja áframhaldandi nýtingu hennar.

Þörf er á efnisnámu í Fáskrúðsfirði til að hægt sé að sinna margvíslegum framkvæmdum og viðhaldi í nágrenninu. Næstu númer þar sem hægt er að ná í stórgryti eru í Stöðvarfirði og Reyðarfirði en fyrir framkvæmdir í Fáskrúðsfirði er æskilegt að hafa námu nær. Áhugi er á að nýta efni úr námunni t.a.m. í bakkavarnir í Dalsá til að verja þjóðveginn þar fyrir rofi, grjótleðslu í kirkjugarðinn á Fáskrúðsfirði og í hafnargerð. Breyting á aðalskipulagi er nauðsynleg til að tryggja aðgengi að efnisnámu fyrir þessar framkvæmdir og fleiri í fríðinum. Áætlað er að heildarmagn efnistöku á svæðinu fyrir frágang verði allt að 49.000 m³.

Grjótnáma í landi Kappeyri var opnuð á árunum 2007-2008 að fengnu leyfi ábúanda á ríkisjörðinni Kappeyri og umsögn Umhverfisstofnunar um námuna. Á þeim tíma var aðalskipulag sveitarfélagsins í vinnslu og var ætluð inn að setja grjótnámuna að Kappeyri inn í skipulagið. Ástæða þess að náman er ekki á aðalskipulagi er ekki þekkt, en ekki er vitað til þess að ágreiningur sé um nýtingu námunnar. Rætt hefur verið við eiganda landsins ásamt ábúanda og heimild þeirra til nýtingar fengin að nýju. Um öll efnistökusvæði gilda almenn skipulagsákvæði sem tilgreind eru í kafla 5.5. í greinargerð aðalskipulagsins. Að auki eru sett fram skipulagsákvæði í kafla 9 um landnotkun. Þar er greint frá því að öll svæðisafmörkun á skipulagsuppráttum lýsi afmörkun landnotkunarreitna í meginráttum. Stærð efnistökusvæða er ekki ákvörðuð í aðalskipulagi en miða skal við þá stærð sem framkvæmdaleyfisumsókn varðar.

3. Umhverfi og staðhættir

Efnisnámán við Kappeyri er staðsett innan við 2 km austan af þéttbýli Fáskrúðsfjarðar. Bærinn Kappeyri stendur þar norðan við veginn, Vattarnesveg (nr.955), en grjótnáman er um 350 m suðvestan við bæinn, norðan Vattarnesvegur. Námu svæðið er raskað. Í námunni er fast berg sem hægt er að vinna í þær stærðir sem þörf er á í hvert skipti. Heildarflatarmál raskaðs svæðis er um 0,5 ha.

Landslag á svæðinu einkennist af nokkuð brattri fjallshlíð sem er fremur einsleit á að líta. Hlíðin er lítt gróin og grytt með áberandi vatnsrákum. Jarðvegur virðist þurr, gróður lágvaxinn og yfirborð all valla rofið. Lynggróður og grós eru ríkjandi plöntutegundir. Engar plöntur með verndargildi eru þekktar á svæðinu. Engar þekktar mínjar eru innan skipulagsvæðisins og þau svæðið eða næsta nágrenni þess er ekki á náttúruverndaráætlun, náttúruvinnjaskrá (sbr. eldri náttúruverndarlög nr. 44/1999) eða friðlýst. Náttúruvinnjaskrá skv. gildandi náttúruverndarlögum nr. 60/2013 hefur ekki verið gefin út.

4. Yfirlit yfir breytingu á aðalskipulagi

Sveitarfélagsupprætti Aðalskipulags Fjarðabyggðar 2007-2027 er breytt þannig að inn á hann er sett efnistökusvæði E14 við Kappeyri.

Í greinargerð með Aðalskipulagi Fjarðabyggðar í töflu um efnistökusvæði í kafla 9.1.7 er bætt við skipulagsákvæði fyrir reit E14:

Auðkenni	Lýsing	Auðkenni skv. námuskrá Vegagerðarinnar
E14	Fáskrúðsfjörður. Kappeyri. (Grjótnáma). Grjótnáma sem notuð hefur verið vegna margvíslegra framkvæmda og viðhalds í Fáskrúðsfirði. Eina náman fyrir stórgryti í firðinum en þar er líka hægt að vinna finna efni. Lögð er áhersla á vandaðan frágang.	Ekki á skrá Vegagerðarinnar.

5. Umhverfisskýrsla

Framkvæmdin sem er tilefni aðalskipulagsbreytingarinnar fellur undir töluúlið 2.04 í 1. viðauka við lög um mat á umhverfisáhrifum framkvæmda, nr. 106/2000. Hér er því sett fram umhverfisskýrsla í samræmi við lög um umhverfismat áætlaða, nr. 105/2006.

Metin er sú breyting á aðalskipulaginu að bætt er við efnistökusvæði þar sem tilgreint er landbúnaðarsvæði í gildandi aðalskipulagi.

Í landsskipulagsstefnu 2015-2026 kemur fram í kafla 2.1.1 um sjálfbæra byggð:

Við skipulagsgerð sveitarfélaga verði miðað að því að styðja og styrkja samfélag viðkomandi byggðarlags með því að beina vexti að þeim kjörnum sem fyrir eru.

Í Aðalskipulagi Fjarðabyggðar 2007-2027, kafla 5.5.1, um stefnu varðandi efnistöku segr:

Öll efnistaka og vinnsla fari fram með skipulegum hætti í samræmi við leyfi þar um. Efnisnám valdi ekki neikvæðum áhrifum á lífríki, náttúru- og menningarmínjar, landslag og útivistarsvæði. Efnisnámur skulu skynsamlega nýttar í samræmi við hugmyndafræði sjálfbærar þróunar.

Jafnframt segir um framfylgd stefnunnar í kafla 5.5.2:

Almennt er ekki gert ráð fyrir að efnistaka kalli á gerð deiliskipulags, heldur sé unnt að gera fullnægjandi grein fyrir efnistökuframkvæmdum í framkvæmdaleyfisgögnum á grundvelli aðalskipulags.

Efnistaka á svæðinu er því háð framkvæmdarleyfi sem gefið er út af sveitarfélaginu.

Breytingin er í samræmi við stefnu um sjálfbæra byggð líkt og kemur fram í landskipulagsstefnu þar sem efnistaka á svæðinu tryggir efni sem er nauðsynlegt til viðhalds og uppbyggingar núverandi byggðar í Fáskrúðsfirði. Breytingin er einnig í samræmi við ofangreinda stefnu sveitarfélagsins enda er staðsetning efnistökusvæðis á lítt grónu landi sem er að orðu leyti ekki nýtt.

Þeir umhverfisþætti sem einkur eru taldir geta orðið fyrir áhrifum af þessari breytingu eða framkvæmdum byggðum á henni eru:

- Landslag og ásynd vegna efnistöku og landslagsmótunar á svæðinu.
- Samfélag, áhrif á líbúa og atvinnu vegna efnistöku.
- Mengun og ónæði vegna efnistöku og umferðar á framkvæmdatíma.

Við matið er notast við eftirfarandi skilgreiningar á vægi áhrifa:

++	Líkur á verulega jákvæðum áhrifum
+	Líkur á jákvæðum áhrifum
0	Engin eða lítil áhrif
-	Líkur á neikvæðum áhrifum
--	Líkur á verulega neikvæðum áhrifum
+/-	Áhrif líkleg til að vera hlutlaus eða að jákvæð áhrif vegi neikvæð upp. Getu verið háð óvissu.

Við mat á vægi áhrifa er litið til þess hvort áhrifin séu marktæk á svæðis-, lands-, eða heimsvísu og ná til fjölda fólks og hvort áhrifin séu óafturkræf og til langs tíma. Litið er til viðmiða úr stefnu stjórnvalda, laga og reglugerða við mat á umhverfisáhrifum breytingar á aðalskipulagi. Meðal annars er litið til eftirfarandi:

- Velferð til framtíðar. Sjálfbær þróun í íslensku samfélagi. Áherslur 2010-2013.
- Líffræðileg fjölbreytni. Stefnumörkun Íslands um framkvæmd samningsins um líffræðilega fjölbreytni. Menningarstefna í mannvirkjagerð.
- Náttúruvinnjaskrá.
- Náttúruverndaráætlun.
- Lög um náttúruvernd nr. 60/2013
- Reglugerð um hávaða nr. 724/2008.
- Lög um hollustuvernd og mengunvarnir nr. 7/1998.
- Skipulagslög nr. 123/2010.
- Lög um umhverfismat áætlaða, nr. 105/2006.

Efnistaka á svæðinu mun ekki hafa áhrif á friðlýst svæði né svæði sem njóta sérstakrar verndar samkvæmt lögum. Engin sérákvæði gilda um svæðið og engin verndarákvæði ná um það. Engin umhverfisvandamál eru þekkt vegna efnistökkunnar.

Umhverfisáttur	Vægi / Áhrif
Landslag og ásynd	- Neikvæð áhrif á landslag og ásynd, sérstaklega meðan á efnistöku stendur.
Samfélag, áhrif á líbúa og atvinnu	+ Jákvæð áhrif á framkvæmdir og viðhald innviða sem þjóna líbúum og atvinnulífi.
Mengun og ónæði	- Neikvæð áhrif á mengun og ónæði vegna aukins álags á grunnkerfi samgangna við flutninga á efni.

Umhverfisáhrif: Breytingin er líkleg til að hafa neikvæð áhrif á landslag og ásynd, jákvæð á samfélag, líbúa og atvinnu og neikvæð á mengun og ónæði.

Áhrif á landslag og ásynd svæðisins eru neikvæð meðan á efnistöku stendur en að lokinni starfsemi verður námunnin lokað og gengið snrytilega frá svæðinu þannig að sem best falli að umhverfi. Gæta skal að vönduðum frágangi. Í framkvæmdarleyfi skal gera grein fyrir frágangi á meðan vinnslu stendur og eftir að vinnslu lýkur. Eftir að frágangi á svæðinu er lokið þarf að staðfesta að frágangur sé með þeim hætti sem segir í útgöngu framkvæmdarleyfi. Ekki er talið þörf á frekari vöktun. Þannig verður komið til móts við áhrif á landslag.

Áhrif breytingarinnar á samfélag og atvinnu er líkleg til að vera jákvæð þar sem þörf er á efninu til ýmissa framkvæmda og viðhalds á innviðum á svæðinu sem þjóna atvinnulífinu. Nálægð námunnar dregur úr þörf á kostnaðarsömum og mengandi flutningum um langar vegalengdir. Staðsetning námunnar er í hæfilegri nálægð við þéttbýli og ekki er séð fram á betri kosti til efnistöku.

6. Málsmeðferð

Málmeðferð hófst með gerð og kynningu skipulags- og matslýsingar. Lýsingin var send Skipulagsstofnun og öðrum umsagnaraðilum auk þess að vera til sýnis á bæjarskrifstofu Fjarðabyggðar og í þjónustugátt á bókasöfnum sveitarfélagsins á Stöðvarfirði, Fáskrúðsfirði, Eskifirði og Norðfirði. Lýsingin var auglýst með áberandi hætti á vef Fjarðabyggðar, fjarðabyggð.is og í Dagskrá og Austurglugganum.

Við auglýsingu skipulags- og matslýsingar bárust umsagnir frá Minjastofnun Íslands, Ríkiseignum, Skipulagsstofnun, Umhverfisstofnun og Vegagerðinni. Farið var yfir allar ábendingar.

Tillaga á vinnslustigi er nú kynnt íbúum sveitarfélagsins og öðrum hagsmunaaðilum með því að hafa hana til sýnis á bæjarskrifstofu Fjarðabyggðar og í þjónustugátt í bókasöfnum sveitarfélagsins á Stöðvarfirði, Fáskrúðsfirði, Eskifirði og Norðfirði. Tillagan er auglýst með áberandi hætti á vef Fjarðabyggðar, í Dagskránni og í Austurglugganum. Á sama tíma er tillagan send til umsagnaraðilum til umsagnar.

Að loknum umsagnartíma verður tillaga að breytingu ásamt tillögum við viðbrögðum við umsögnnum afgreidd í eigna-, skipulags- og umhverfisnefnd og bæjarstjórn og síðan send Skipulagsstofnun til athugunar. Skipulagsstofnun hefur 4 vikur til umsagnar og ef hún gerir athugasemdir verður tillagan tekin fyrir að nýju í eigna-, skipulags-, og umhverfisnefnd og bæjarstjórn og lagfærð eftir því sem tilefni verður til. Samþykkt tillaga verður auglýst í Dagskránni, Austurglugganum, Lögbirtingablaði, á netinu og með öðrum áberandi hætti. Kynningartími verður 6 vikur. Að loknum athugasemdarfesti verður tillagan tekin fyrir á ný í eigna-, skipulags- og umhverfisnefnd og síðan í bæjarstjórn. Umsögn um athugasemdir verður send þeim sem þær gerðu og niðurstaða bæjarstjórnar auglýst. Samþykkt tillaga er send Skipulagsstofnun innan 12 vikna frá lokum athugasemdarfestis. Þá hefur Skipulagsstofnun 4 vikur frá því að tillagan berst til að staðfesta tillöguna og birtir staðfestingu í B deild Stjórnartíðinda.

	Þéttbýli
	Svæði fyrir þjónustustofnanir
	Athafnasvæði
	Landbúnaðarsvæði
	Opin svæði til sérstakra nota
	Óbyggð svæði
	Náttúruvernd - svæði á náttúruvinnjaskrá
	Hverfisverndarsvæði
	Efnistökusvæði Efnistaka í ám og sjó er ekki auðkennð á upprættinum, sjá kafla 5.5, 9.1.7 og 9.1.21.
	Aðalvegir
	Vegslóðar
	Gönguleiðir
	Raflínur - loftlínur

Fjarðabyggð

Breytt aðalskipulag

Grjótnáma við Kappeyri

Tillaga á vinnslustigi

DAGS.: 18.8.2017 KVARDI: 1:50.000 (A2) BLAD: 1/1

SKJAL: A1262-004-D01 TEIKN./YFIRFARID: GÁ/HB

