



FJARÐABYGGÐ

Skipulagslýsing

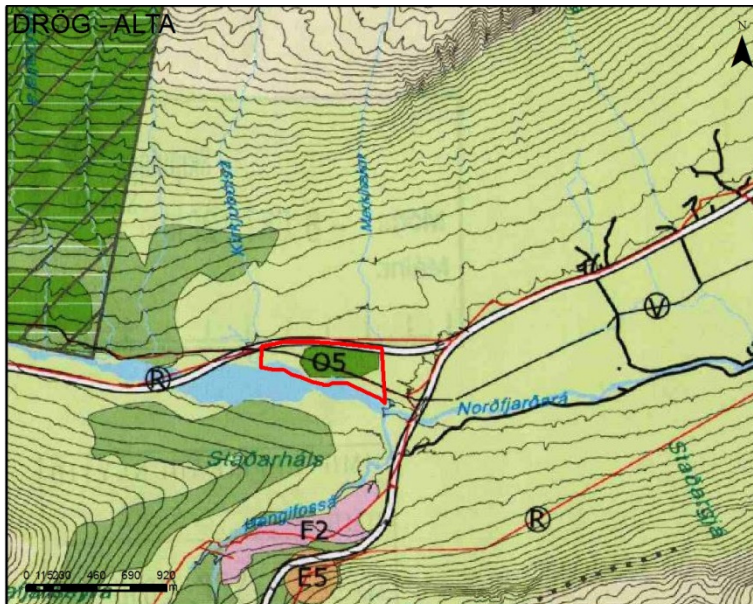
Stækkun opins svæðis á Kirkjubólseyrum í Norðfirði og skipulag hestúsa- og búfjársvæðis

Deiliskipulag og aðalskipulag

29. október 2015

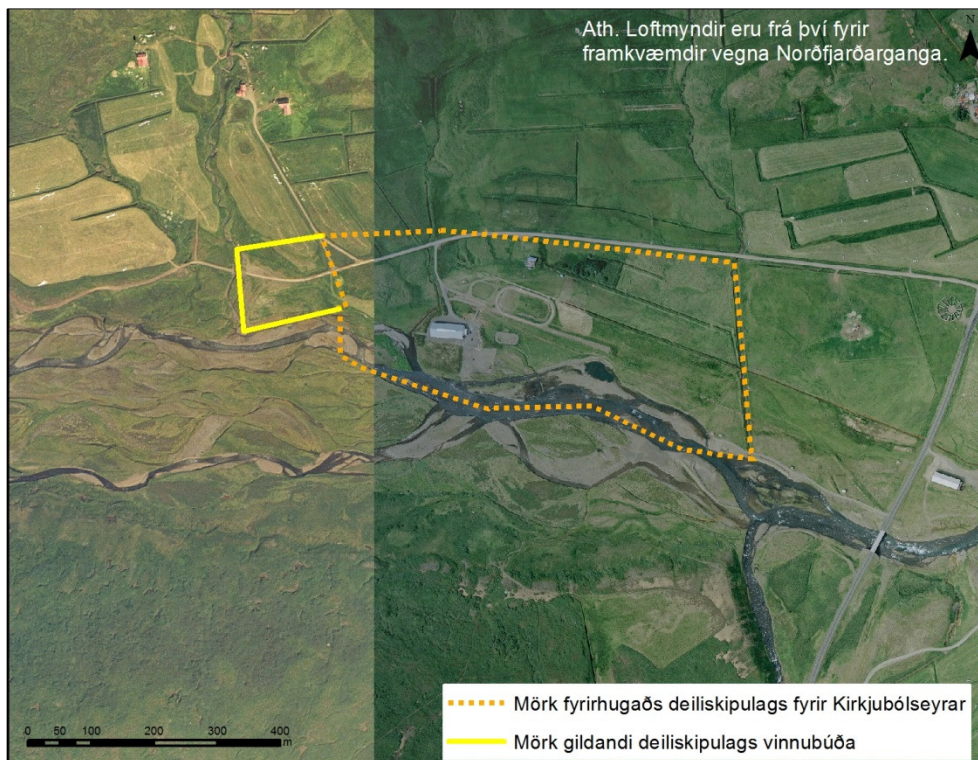
Staðsetning breytingar á aðalskipulagi og deiliskipulagi

Fyrirhugað er að breyta aðalskipulagi og stækka opið svæði á Kirkjubólseyrum í Norðfjarðarsveit. Með stækkuninni er ætlunin að skapa svigrúm til að nýta stærra svæði fyrir hestúsa- og búfjársvæði. Breytingin nær til sveitarfélagsuppdráttar aðalskipulags Fjarðabyggðar en þar yrði svæði O5, opið svæði til sérstakra nota stækkað og viðeigandi breyting gerð í greinargerð. Svæðið er í dag um 9 ha en áætlað er að opna svæðið verði eftir breytingu um 20 ha.



Mynd 1. Svæðið sem breytingin nær til á sveitarfélagsuppdrætti aðalskipulags Fjarðabyggðar 2007-2027

Á hluta svæðisins er í dag til samþykkt deiliskipulag fyrir vinnubúðir vegna gerðar Norðfjarðarganga en sá hluti getur síðar nýst sem hluti af opna svæðinu. Samhliða breytingu á aðalskipulagi verður unnin tillaga að deiliskipulagi af austurhluta svæðisins: „Kirkjubólseyrar. Hestúsa- og búfjársvæði“. Þar er áformað að staðsetja lóðir fyrir hesthús og annan frístundabúskap, afmarka velli og beitarsvæði, skilgreina reiðleiðir, hólf, gerði, áhorfendasvæði og fleira.



Mynd 2. Afmörkun nýs deiliskipulags fyrir Kirkjubólseyrar, hesthúsa og búfjársvæði.

Aðdragandi og tilgangur skipulagsgerðar

Hestamannafélagið Blær hefur gert samning um afnotarétt af þeim hluta af landi Kirkjubóls sem er sunnan Norðfjarðarvegur, norðan Norðfjarðarár og á milli Stekkjarlækjar og Merkjálækjar. Unnið er að deiliskipulagi fyrir svæðið og stækkunar þess til vesturs og er eftirspurn eftir því að þessi hluti jarðarinnar Kirkjubóls verði allur skilgreindur opið svæði til sérstakra nota í aðalskipulagi til að þar sé hægt að skipuleggja hesthúsa- og búfjársvæði með tilheyrandi byggingum, aðstöðu og beitarhólfum.

Meginmarkmið breytingar á aðal- og deiliskipulagi er að geta boðið upp á nýjar lóðir og athafnasvæði fyrir hesthús og annan frístundabúskap.

Umhverfi og staðhættir

Stækkun opins svæðis til sérstakra nota í aðalskipulagi er öll fyrirhuguð innan lands jarðarinnar Kirkjubóls þar sem fyrir er land sem í dag er beitiland, áreyrar og svæði með vinnubúðum vegna Norðfjarðarganga. Svæðið afmarkast af Norðfjarðarvegi til norðurs, Merkjálæk til austurs, vinnubúðum til vesturs og Norðfjarðará til suðurs. Jörðin Kirkjuból er í eigu Fjarðabyggðar og þar er stundaður sauðfjárbúskapur. Sveitarfélagið stefnir að því að taka þann hluta jarðarinnar sem er utan samningssvæðis Hestamannafélagsins Blæs og mun falla undir opna svæðið úr ábúð þegar skipulagsvinnu er lokið. Hluti svæðisins hefur verið notaður fyrir vor og haustbeit en í deiliskipulagi er áformað að hluti svæðisins verði nýttur fyrir beit fyrir frístundabúskap og hluta svæðisins verði haldið sem opnu svæði með reiðleiðum og útivistarstígum.

Núverandi Norðfjarðarvegur liggur um svæðið að hluta, hluti svæðisins eru áreyrar við Norðfjarðará og hluti er beitiland. Norðfjarðará hefur flæmst þarna um en með framkvæmdum Vegagerðarinnar, sem hefur leyfi til efnistöku á áreyrunum, verður farvegi árinna stýrt.

Um skipulagsvæðið er kvöð um lögn fyrir vatnsveitu.

Innan skipulagsvæðisins eru skrásettar minjar. Á því svæði sem aðalskipulagsbreytingin nær til er eru fornminjar þar sem þegar hefur verið unnið deiliskipulag. Á því svæði sem unnið verður nýtt deiliskipulag er eru einnig minjar og verður fjallað um þær í deiliskipulagi.

Helstu forsendur í gildandi aðalskipulagi og tengsl við aðrar áætlanir

Unnið er samhlíða að breytingu á aðalskipulagi Fjarðabyggðar og deiliskipulagi vegna breytingar á hesthúsa- og búfjársvæðis. Sameiginleg lýsing fyrir aðalskipulagsbreytinguna og nýtt deiliskipulag er kynnt í samræmi við ákvæði skipulagslaga og óskað eftir athugasemdum við hana. Í kjölfarið verða tillögurnar auglýstar samhlíða.

Fyrirhuguð breyting á aðalskipulagi og nýtt deiliskipulag falla ekki undir lög um mat á umhverfisáhrifum nr. 106/2000 m.s.br.

Í samræmi við jarðalög verður óskað eftir heimild frá ráðherra til að breyta landnotkun úr landbúnaði í opið svæði til sérstakra nota í aðalskipulagi.

Skipulagsferlið

Eftirfarandi eru drög að ferli verkefnisins í samræmi við gr. 4.6 og 5.6 í skipulagsreglugerð nr. 90/2013.

A. KYNNING LÝSINGAR

Skipulagslýsing er send Skipulagsstofnun og öðrum umsagnaraðilum til umsagnar. Umsagnarfrestur er 3 vikur. Lýsingin er samtímis auglýst í Dagskránni og Austurplugganum og á vef Fjarðabyggðar þar sem hún verður aðgengileg í 2 vikur. Ábendingar og athugasemdir skulu berast innan þess frests. Eigna-, skipulags- og umhverfisnefnd mun hafa hliðsjón af ábendingum og umsögnum sem henni berast en þeim verður ekki svarað með formlegum hætti.

Skipulagslýsing verður einnig send Umhverfisstofnun, Minjastofnun, Vegagerðinni, Heilbrigðiseftirliti Austurlands, Náttúrustofu Austurlands, Fiskistofu, Hestamannafélaginu Blæ og ábúendum á Kirkjubóli.

B. KYNNING TILLÖGU Á AÐALSKIPULAGSBREYTINGU OG DEILISKIPULAGI

Tillögur verða til sýnis á bæjarskrifstofu Fjarðabyggðar, Hafnarbraut 2, 730 Fjarðabyggð og í þjónustugátt í bókasöfnum á Stöðvarfirði, Fáskrúðsfirði, Eskifirði og Norðfirði. Tillögurnar verða auglýstar með áberandi hætti á heimasíðu Fjarðabyggðar, www.fjardabyggd.is, í Dagskránni og Austurplugganum.

Tillagan verður send umsagnaraðilum til umsagnar og óskað eftir umsögn innan 2 vikna.

C. AUGLÝSING TILLÖGU

Tillaga að aðalskipulagsbreytingu og nýju deiliskipulagi verður auglýst í Dagskránni, Austurplugganum, Lögbirtingablaði, á netinu og með öðrum áberandi hætti. Auglýsingartími og athugasemdafrestur er að lágmarki 6 vikur frá upphafi auglýsingar.

D. AFGREIÐSLA TILLÖGU

Að afloknum athugasemdafresti eru tillögurnar teknar til umfjöllunar í eigna-, skipulags- og umhverfisnefnd og síðan bæjarstjórn. Afstaða er tekin til athugasemda og hugsanlegra breytinga. Umsögn um athugasemdir er send sem þeim sem þær gerðu. Niðurstaða bæjarstjórnar er auglýst.

Ef engar athugasemdir eru gerðar við tillögurnar er ekki skylt að taka þær aftur fyrir í eigna-, skipulags- og umhverfisnefnd og bæjarstjórn, heldur skal senda hana Skipulagsstofnun.

Samþykktar tillögur eru sendar Skipulagsstofnun innan 8 vikna frá lokum athugasemdafrests.

Deiliskipulag: Ef Skipulagsstofnun hefur athugasemdir við deiliskipulagið þá skal hún tilkynna sveitarfélaginu það innan tveggja vikna frá því að Skipulagsstofnun barst deiliskipulagið. Samþykkt deiliskipulag er auglýst í B-deild Stjórnartíðinda innan árs frá því að athugasemdafresti tillögu til deiliskipulagsins lauk og telst það þá taka gildi.

Aðalskipulag: Skipulagsstofnun staðfestir tillögu innan 4 vikna frá því að tillagan berst og birtir staðfestingu í B-deild Stjórnartíðinda.