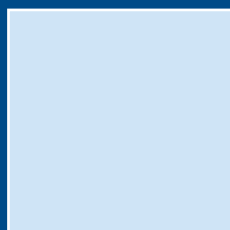




FJARÐABYGGÐ



FJARÐABYGGÐ

ÁRSSKÝRSLA 2003



ÁVARP BÆJARSTJÓRA

Forsíða

Ávarp bæjarstjóra

Starfsemin á árinu

Fjármál & stjórnsýsla

Félagsþjónusta

Fræðslumál

Menningarmál

Æskulýðs- og íþróttamál

Umhverfismál

Hafnarsjóður

Rafveita Reyðarfjarðar

Samanburður á lykiltölum

Ársreikningur 2003

Rekstrarreikningur

Efnahagsreikningur Eignir

Efnahagsreikningur Eigið fé og skuldir

Yfirlit um sjóðstreymi

Skýringar

Í ársskýrslu Fjarðabyggðar er leitast við að gera grein fyrir rekstri bæjarfélagsins á árinu 2003. Þar er að finna almennt yfirlit yfir helstu málaflokka og þau undirfyrirtæki sem bæjarstjórn fjallar um. Auk þess sem yfirlit er gefið yfir ráðstöfun fjár til hinna ýmsu málaflokka.

Sviðsstjórar sveitarfélagsins fjalla hver um sig um þá málaflokka sem fjalla undir þeirra verksvið og því ekki fjallað um þá í þessum inngangi.

Ársskýrsla Fjarðabyggðar er einungis birt á heimasíðu sveitarfélagsins en þeir sem þess óska geta fengið hana útprentaða á bæjarskrifstofunum. Eins og þeim er kunnugt sem heimsótt hafa heimasíðuna þá er á henni að finna miklar upplýsingar um sveitarfélagið og er forðast að endurtaka þær upplýsingar í ársskýrslunni.

Í síðustu ársskýrslu orðaði ég það þannig, vegna undirritunar álvessamninga, að nú væri tímabili stöðnunar lokið og tekið við tímabili uppbyggingar og framfara. Það hafa verið orð að sönnu og mikil uppbygging á sér stað í sveitarfélaginu. Langmesta uppbygging er að sjálfsögðu á Reyðarfirði en hennar gætir einnig í hinum byggðakjörnum. Fasteignaverð hefur hækkað um 55 % og virkur fasteignamarkaður hefur orðið til. Íbúum sveitarfélagsins fjölgaði í fyrsta sinn um árabíl og voru þeir 1. desember sl. 3115.

Bjartsýni ríkir meðal íbúa og framkvæmdagleði er mikil. Ljóst er að í þeim miklu framkvæmdum sem framundan eru verður að hafa fyllstu aðgát og við megum aldrei missa sjónar á því megin markmiði okkar að þegar uppbyggingarframkvæmdum álvessins lýkur á árinu 2007 þá verði innviðir bæjarfélagsins okkar sterkir og engir timbarmenn vegna framkvæmdanna trúfli okkur.

Bæjarstjórn samþykkti á árinu fjárhagsáætlun fyrir árin 2003-2010. Er sjaldgæft að sveitarfélög geri áætlunir til jafn langs tíma. Samkvæmt þeirri áætlun er ljóst að sveitarfélagið verður skuldsett mjög mikið á tímabilinu vegna þeirra miklu framkvæmda sem það verður að leggja í til að mæta þeirri fólksfjölgun sem gera má ráð fyrir. Ljóst er þó að tekjur Fjarðabyggðar munu aukast það mikið á komandi árum að sveitarfélagið mun ráða vel við að greiða skuldarnar niður. Gæta verður þó fyllsta aðhalds í rekstri og fjárfestingum.

Safnastofnun Fjarðabyggðar var sett á leggirnar um mitt ár og eru nú öll söfnin komin undir einn hatt. Er það trú mín að með þessu móti megi gera starfsemina alla einfaldari og aðgengilegri bæjarbúum. Söfnin okkar eru einstök og í þeim felast gífurleg verðmæti sem hlúa verður vel að.

Í nóvember gerðist sá ánægjulegi atburður að stofnuð voru formleg vinabæjasamskipti milli Akraness og Fjarðabyggðar. Verða samskiptin til að byrja með á sviði æskulýðs- og íþróttamála svo og menningarmála. Þá munu sveitarstjórnarmenn efla samskipti sín á milli. Það er trú mín að þessi samskipti munu verða gagnleg fyrir bæði sveitarfélögin.

Vinabæjamót í norrænu vinabæjakeðjunni var haldið í Stavanger í Noregi og sóttu það mót átta fulltrúar frá Fjarðabyggð. Slík mót eru haldin annað hvert ár. Þá bauð vinabær okkar í Færeyjum, Sandavogur, til heimsóknar og tóku um eitthundrað manns þátt í þeirri heimsókn. Öll þessi samskipti eru gagnleg og til þess fallin að auka víðsýni.

Starfsmönnum sveitarfélagsins eru þökkun vel unnin störf á árinu og íbúum Fjarðabyggðar gott samstarf og samvinna.

Guðmundur Bjarnason, bæjarstjóri.



STARFSEMIN Á ÁRINU

Forsíða

Ávarp bæjarstjóra

Starfsemin á árinu

Fjármál & stjórnýsla

Félagsþjónusta

Fræðslumál

Menningarmál

Æskulýðs- og íþróttamál

Umhverfismál

Hafnarsjóður

Rafveita Reyðarfjarðar

Samanburður á lykiltölum

Ársreikningur 2003

Rekstrarreikningur

Efnahagsreikningur Eignir

Efnahagsreikningur Eigið fé og skuldir

Yfirlit um sjóðstreymi

Skýringar

Fjármála- og stjórnýslusvið

Fjármála- og stjórnýslusvið sveitarfélagsins hefur umsjón með fjárreiðum og bókhaldi, annast gerð fjárhagsáætlana, framkvæmd kjara- og starfsmannamála, fjarskipta- og tölvumála, trygginga - og upplýsingamála auk manntala. Jafnframt annast sviðið kostnaðareftirlit, innkaupa-stjórnun og stjórnýsluleg málefni ásamt skrifstofu-stjórnun. Skrifstofur eru í byggðakjörnum þremur og eru starfsmenn 11 í 10,3 stöðugildum. Starfsemi sviðsins er samþætt með miðlægu tölvu- og símkerfi auk skýrra verkefnaskilgreininga. Á skrifstofunum eru afgreiðslur opnar alla virka daga og er íbúum veitt greið þjónusta þar.

Starfsemi sviðsins

Starfsemi sviðsins var með hefðbundnum hætti á árinu. Í upphafi ársins var gerð viðamikil úttekt á stjórnýslu sveitarfélagsins af ráðgjafafyrirtækinu IMG-Deloitte og var skýrslu skilað í maí til bæjarstjórnar. Komu fram athugasemdir í skýrslunni við ýmsa þætti sem betur mættu fara og var unnið að skipulagsbreytingum á árinu til að bregðast við þeim. Þá var áfram unnið að innleiðingu skjalakerfis á árinu. Gerð símenntunaráætlana fyrir stofnanir Fjarðabyggðar var lokið uppúr miðju ári og var það í fyrsta skipti sem slíkar áætlanir eru gerðar og var haldið námskeið fyrir stjórnendur þar sem kennd var gerð slíkra áætlana. Þá voru settir auknir fjármunir til endurmenntunarmála af þessu tilefni.

Stjórnýslan og nefndasvið

Bæjarstjórn Fjarðabyggðar er skipuð níu fulltrúum, fjórum fulltrúum frá Fjarðalistanum, tveimur fulltrúum frá Framsóknarflokki, tveim fulltrúum frá Sjálfstæðisflokki og einum frá Biðlista. Frá kosningum árið 2002 hafa Fjarðalisti og Framsóknarflokkur verið í meirihluta samstarfi. Forseti bæjarstjórnar var Þorbergur Hauksson oddviti framsóknarmanna. Bæjarstjórn hélt 22 fundi á árinu. Fjárhagsáætlun 2004 var afgreidd þann 18. desember, ársreikningur 2002 8. maí og þriggja og sjö ára áætlun 2004 til 2010 26. júní en það er nýmæli að gerð sé áætlun til svo langs tíma. Bæjarstjórn setti reglur um úthlutun byggðakvóta og var úthlutað 70 tonnum til smábáta. Staðfestar voru samþykktir um umgengni og þrifnað utanhúss, samþykkt um afgreiðslu byggingarfulltrúa, 23 breytingar á aðal- og deiliskipulögum, auk þess sem breytt var gatnagerðargjaldskrá. Þá staðfesti bæjarstjórn samninga vegna álvers á fundi sínum 20.

janúar og fól bæjarstjóra umboð til undirritunar en hún fór fram 15. mars. Einnig staðfesti bæjarstjórn breytingar á stjórnýslu sveitarfélagsins sem miða að því að bæjar-skrifstofur verði tvær í stað þriggja, áhaldahús verði lögð niður og í stað þeirra taki við þjónustumiðstöð með tveim starfsstöðvum auk annarra breytinga.

Bæjarráð er skipað þrem fulltrúum og eru þeir kosnir árlega úr hópi bæjarfulltrúa. Að auki situr áheyrnarfulltrúi Biðlista fundi ráðsins. Formaður þess var Smári Geirsson oddviti Fjarðalista en einnig sátu í bæjarráði Þorbergur Hauksson, Magni Kristjánsson og Helgi Seljan. Bæjarráð hélt 40 fundi á árinu og tók fyrir 551 mál. Af einstökum málum voru lóðarúthlutanir fyrirferðamestar í umfjöllun ráðsins en alls var samþykktar 117 lóðarúthlutanir. Aðrar nefndir héldu 160 fundi samanlagt.

Starfsmannahald

Á launaskrá Fjarðabyggðar árið 2003 voru alls 818 aðilar en fastráðnir starfsmenn í meira en 10% starfi 1. desember voru um 276 og þar af konur 188. Launagreiðslur ásamt launatengdum gjöldum námu alls 726,2 millj. kr. og nefndar- og stjórnarlausn námu 12,1 millj. kr. Hæstar voru launagreiðslur í málaflokknum fræðslumál 317,5 millj. kr. Þar á eftir kom þjónustumiðstöð með 71,6 millj. kr. og æskulýðs- og íþróttamál 58,4 millj. kr. Fastir starfsmenn eru flestir í málaflokknum fræðslumál og einstakrar stofnunar í Nesskóla. Starfsmannahald var í föstum skorðum á árinu.

Upplýsingamál

Heimasíða var endurhönnuð frá grunni og opnuð að nýju með viðhöfn 15. mars í tengslum við undirritun álverssamninga. Var hún eflað til muna með tilliti til þess að auðvelda aðgengi að upplýsingum og auka vægi hennar með fréttum af málefnum sveitarfélagsins. Skipaður var starfshópur sem fjallaði sérstaklega um kynningarmál sveitarfélagsins og var það gert í kjölfar þess að sveitarfélagið setti sér stefnu á sviði kynningarmála. Þá voru teknir upp að nýju viðtalstímar bæjarfulltrúa og voru þeir haldnir að öllu jöfnu mánaðarlega. Nýttu íbúar þá misvel en málefnum sem rædd voru í viðtalstímum var komið til umfjöllunar í stjórnýslunni.

Að auki voru haldnir kynningarfundir um afmörkuð málefni á sviði umhverfismála, atvinnumála o.s.frv. Á árinu voru gefin út fjögur fréttabréf auk annarra kynningarrita.



STARFSEMIN Á ÁRINU

Forsíða

Ávarp bæjarstjóra

Starfsemin á árinu

Fjármál & stjórnsýsla

Félagsþjónusta

Fræðslumál

Menningarmál

Æskulýðs- og íþróttamál

Umhverfismál

Hafnarsjóður

Rafveita Reyðarfjarðar

Samanburður á lykiltölum

Ársreikningur 2003

Rekstrarreikningur

Efnahagsreikningur Eignir

Efnahagsreikningur Eigið fé og skuldir

Yfirlit um sjóðstreymi

Skýringar

Íbúapróun

Íbúum Fjarðabyggðar fjölgaði á árinu og voru þeir 3.110 þann 1. desember 2003. Hefur þeim fjölgað um 53 frá árinu áður eða sem nemur 1,7% sem er í fyrsta skipti sem íbúum Fjarðabyggðar hefur fjölgað frá stofnun sveitarfélagsins. Skiptast íbúar eftir byggðakjörnum þannig: Í Neskaupstað 1.467, á Eskifirði 972 og á Reyðarfirði 671. Karlar voru 1.600 og konur 1.510. Íbúar skiptust eftir aldri þannig að börn að 6 ára aldri voru 251, 6 til 17 ára 535, 17 til 24 ára 405, 25 til 66 ára 1.585 og 67 ára og eldri 334.

Álagning skatta

Útsvar

Árið 2003 var álagningarhlutfall útsvars 13,3%.

Fasteignagjöld

Fasteignagjöldin skiptast í fasteignaskatt, lóðarleigu, holræsagjald, vatnsgjald og sorphirðugjald

Álagningin 2003 er með sama hætti og 2002 nema hvað sorphreinsunargjald og sorpeyðingargjald er hækkað um kr. 1.000.

1. Fasteignaskattur A: 0,38% af álagningarstofni íbúða og íbúðarhúsa ásamt lóðarréttindum, erfðafestulöndun og jarðeignum, sem ekki eru nytjaðar til annars en landbúnaðar, útihúsum og mannvirkjum á bújörðum, sem tengd eru landbúnaði, og sumarbústöðum ásamt lóðaréttindum.

Fasteignaskattur B: 1,65% af álagningarstofni allra annarra fasteigna.

2. Vatnsskattur: 0,27% af álagningarstofni.
3. Holræsagjald: 0,20% af fasteignamati fasteigna.
4. Sorphreinsunargjald: 6.600 kr. og sorpeyðingargjald 5.500 kr.
5. Lóðarleiga: 1,5% af lóðarmati.

Ársreikningur 2003

Rekstrartekjur sveitarfélagsins á árinu námu 1.423,5 millj. kr. samkvæmt samanteknum ársreikningi fyrir A og B hluta, en þar af námu rekstrartekjur A hluta 1.066,8 millj. kr.

Rekstrargjöld sveitarfélagsins námu 1.572,7 millj. kr. Rekstrargjöld A hluta námu 1.242,5 millj. kr. Rekstrarniðurstaða A hluta var neikvæð um 284,3 millj. kr. samkvæmt ársreikningi en neikvæð um 359,2 millj. kr. í samanteknum ársreikningi A og B hluta. Eigið fé sveitarfélagsins í árslok 2003 nam 438,9 millj. kr. samkvæmt efnahagsreikningi, en þar af nam eigið fé A hluta 160,0 millj. kr.

Rekstrarafkoma A hluta Fjarðabyggðar var mun lakari en áætlanir gerðu ráð fyrir. Þrjár meginástæður eru fyrir þessu:

- Heildartekjur voru um 71 millj. kr. lægri en áætlun gerði ráð fyrir. Helstu ástæður þess eru að launa-greiðslur stærstu fyrirtækja sveitarfélagsins voru lægri.
- Veruleg fjölgun hefur orðið á einkahlutafélögum í sveitarfélaginu og veldur það lækkun á útsvarstekjum.
- Jafnframt voru greiðslur úr Jöfnunarsjóði lægri.

Rekstrargjöld A hluta eru töluvert yfir áætlun. Helstu frávik þar eru vegna fræðslumála og eftirlaunaskuldbindinga en þær sem tilheyra A hluta hækka um 97,8 millj. kr. á milli ára.

Ýmsir aðrir reiknaðir liðir s.s. sölutap eigna, verðbætur / gengismunur og matsbreyting hlutabréfa hafa í för með sér rekstrarútgjöld að fjárhæð um 45 millj. kr.

Sjóðstreymi

Samkvæmt sjóðstreymisyfirlitinu nam veltufé til rekstrar A-hluta 90 millj. kr. en áætlun gerði ráð fyrir 38 millj. kr. Ef horft er á samantekinn A og B hluta nam veltufé til rekstrar 11 millj. kr. en samkvæmt áætlun var gert ráð fyrir 10 millj. kr. frá rekstri.

Þessi stærð gefur nokkuð góða mynd af rekstrarárangri ársins þar sem í henni er búið að taka tillit til reiknaðra stærða svo sem hækkunar á lífeyrisskuldbindingum, afskrifta og breytinga á markaðsverði hlutabréfaeignar.

Fjárfestingar nettó í varanlegum rekstrarfjármunum námu 394 millj. kr.



STARFSEMIN Á ÁRINU

| | |
|---|---|
| Forsíða | Félagspjónustusvið |
| Ávarp bæjarstjóra | Félagsmálanefnd |
| Starfsemin á árinu | Félagsmálanefnd starfar í umboði bæjarstjórnar Fjarðabyggðar og fer með stjórnun og framkvæmd félagsmála eftir því sem kveðið er á um í lögum um félagspjónustu sveitarfélaga. Aðalmenn í félagsmálanefnd eru: Sigrún Júlía Geirsdóttir formaður, Aðalsteinn Valdimarsson, Dagbjört Lára Ottósdóttir, Ásmundur Páll Hjaltason og Árdís Aðalsteinsdóttir. |
| Fjármál & stjórnsýsla | |
| Félagspjónusta | Félagsmálanefnd fer með hlutverk barnaverndarnefndar, jafnréttisnefndar, húsnæðisnefndar og áfengisvararnefndar. |
| Fræðslumál | |
| Menningarmál | |
| Æskulýðs- og íþróttamál | |
| Umhverfismál | Samstarfssamningur er á milli Fjarðabyggðar og Mjóafjarðarhrepps um starfrækslu barnaverndarnefndar fyrir hreppinn. |
| Hafnarsjóður | |
| Rafveita Reyðarfjarðar | Félagsmálanefnd fundaði 22 sinnum á árinu. |
| Samanburður á lykiltölum | Starfsemi félagspjónustusviðs |
| Ársreikningur 2003 | Stöðugildi við félagspjónustusvið voru 15,5 á árinu. |
| Rekstrarreikningur | Félagspjónustusvið fer með framkvæmd félagslegrar þjónustu sveitarfélagsins. Starfsemi félagspjónustunnar snýr einkum að því að að hjálpa fólki til sjálfshjálpar með ráðgjöf, upplýsingum og endurhæfingu svo og með nauðsynlegri fjárhagsaðstoð. Einnig að tryggja börnum viðunandi uppeldisskilyrði með því að styrkja uppeldis- hlutverk fjölskyldunnar og beita úrræðum til verndar einstökum börnum þegar það á við. Stefnt er að hvers konar starfi sem spornar gegn félagslegum vandkvæðum. |
| Efnahagsreikningur Eignir | |
| Efnahagsreikningur Eigið fé og skuldir | |
| Yfirlit um sjóðstreymi | |
| Skýringar | |

Megin verkefni félagspjónustu eru:

- Barnavernd
- Forsjár-, umgengnis- og ættleiðingamál
- Fósturmál og vistun
- Tilsjón, persónuleg ráðgjöf og stuðningsfjölskyldur
- Félagssleg ráðgjöf
- Fjárhagsaðstoð
- Félagssleg heimaþjónusta
- Daggæslumál
- Forvarnarmál og vímuvarnir
- Þjónusta við fatlaða
- Þjónusta við aldraða
- Húsnæðismál og húsaleigubætur
- Jafnréttismál
- Þjónustuhópur aldraða

Barnavernd og fjölskyldumál

Könnuð eru mál þar sem grunur vaknar um óviðunandi aðbúnað barna. Unnið er markvisst að því að breyta til hins betra högum barna sem búa við óviðunandi uppeldisaðstæður. Er það gert með ráðgjöf eða meðferð fyrir foreldra og börn. Hagnýtum úrræðum er beitt á grundvelli barnaverndarlaga og lögum um félagspjónustu sveitarfélaga og getur stuðningur í margvíslegu formi varað til lengri tíma.

Stuðningur og úrræði geta verið af ýmsum toga t.d. leiðbeiningar til foreldra um uppeldi og aðbúnað barna, barni útvegaður persónulegur ráðgjafi, barni útvegað leikskólaláss, börnum og foreldrum veitt viðtöl og sálfræðiaðstoð. Barni útveguð greiningar- og meðferðardvöl á Stuðlum, unglíngadeildinni á Vogu, langtímadvöl á meðferðarheimili, skammtímafóstur eða sveitadvöl.



STARFSEMIN Á ÁRINU

| | | |
|---|---|---|
| Forsíða | Félagsleg ráðgjöf og fjárhagsaðstoð | Eskifjörður |
| Ávarp bæjarstjóra | Á árinu var veitt fjárhagsaðstoð að upphæð 3,8 millj. kr. | Dvalarheimilið Hulduhlíð var tekið í notkun 1989 og var upphaflega eingöngu um dvalarheimili að ræða en í dag er þar einnig rekin hjúkrunardeild. Í dag eru 17 rúm skilgreind á hjúkrunardeild og 7 á dvalarheimili, biðlisti er viðvarandi. |
| Starfsemin á árinu | Málefni aldraðra | Stjórn Hulduhlíðar vinnur að undirbúningi byggingar hjúkrunarheimilis. |
| Fjármál & stjórnsýsla | Í Fjarðabyggð eru 32 íbúðir sérstaklega ætlaðar öldruðum. Hlutfallslega eru því 10 íbúar 67 ára og eldri um hverja íbúð. | Tveir starfsmenn sjá um félagsstarf í Hulduhlíð þrisvar í viku. |
| Félagsþjónusta | Neskaupstaður | Félag eldri borgara á Eskifirði hefur húsið Melbæ til frjálsra afnota fyrir starfsemi sína. |
| Fræðslumál | Í Breiðabliki eru 27 íbúðir, 9 hjónaíbúðir og 18 einstaklingsíbúðir. Í húsinu er matsalur/setustofa, og aðstaða fyrir félagsstarf. Breiðablik er tengt sjúkrahúsinu og er innangengt á milli stofnananna. Öryggiskerfi er tengt vaktstöð sjúkrahússins. | Reyðarfjörður |
| Menningarmál | Mikil eftirspurn var eftir íbúðum í Breiðabliki og var enginn íbúð laus 1. desember. | Í Sunnugerði er einlyft timburhús með fimm íbúðum fyrir aldraða byggt 1986. Í húsinu eru tvær hjónaíbúðir og þrjár einstaklingsíbúðir. |
| Æskulýðs- og íþróttamál | Félagsmálanefnd ákvað að afnema kaupleigufyrirkomulag í Breiðabliki, greiða íbúum út eignarhlut sinn og leigja íbúðirnar út sem félagslegar leiguíbúðir fyrir aldraða. | Tvær einstaklingsíbúðir voru lausar 1. desember. |
| Umhverfismál | Til þess að koma til móts við auknar þarfir íbúa Breiðabliks vegna hækkandi meðalaldurs var einni íbúð breytt í baðaðstöðu og starfsmannaafdrepp. Með þessu móti verður hægt að veita íbúunum betri þjónustu og starfsaðstaða verður þægilegri. | Tveir starfsmenn sjá um félagsstarf tvisvar í viku kl. 13-17 í húsnaði sem Félag eldri borgara á Reyðarfirði hefur til frjálsra afnota fyrir starfsemi sína. |
| Hafnarsjóður | Tveir starfsmenn sjá um félagsstarf í Breiðabliki þrjá til fjóra daga vikunnar frá kl. 13-17. Þá er einnig starfsmaður í Breiðabliki til kl. 19 alla virka daga. | Kostnaður við félagsstarf aldraðra í Fjarðabyggð var 11,4 millj. kr. |
| Rafveita Reyðarfjarðar | Um helgar og alla helgidaga eru tvískiptar vaktir kl. 8.30-12.30 og kl. 17-21. Starfsmaður sér um margvíslegan félagslegan stuðning, hjálpar fólki á fætur, aðstoðar við morgunverð, hádegisverð, kvöldverð o.fl. | Félagsleg heimaþjónusta |
| Samanburður á lykiltölum | Húsvörður sér um þrif utanhúss, viðhald á sameign og íbúðunum og sinnir smáverkum fyrir íbúana. | Jöfn eftirspurn var eftir heimaþjónustu allt árið og tókst að útvega öllum þjónustu sem eftir henni sóttu og biðlistar mynduðust ekki. Stöðugildi við félagslega heimaþjónustu voru 5,6. Kostnaður við félagslega heimaþjónustu var 13,4 millj. kr. |
| Ársreikningur 2003 | Félag eldri borgara á Norðfirði hefur Sigfúsarhús til frjálsra afnota undir starfsemi sína. | Daggæslumál |
| Rekstrarreikningur | Íþróttakennari leiðbeinir áhugasömum íþróttaiðkendum á mánudögum kl. 17-19 í íþróttahúsinu. | Fjórar dagmæður störfuðu í sveitarfélaginu samkvæmt reglugerð nr. 198/1992 um daggæslu barna í heimahúsum. Foreldrar greiða fyrir daggæslu samkvæmt taxta viðkomandi dagmóður og fá mismun leikskólagjalds og gjalds dagmóður endurgreitt. Kostnaður foreldra er því ekki meiri en sem nemur leikskólagjaldi. Heildargreiðslur vegna daggæslu barna í heimahúsum var 2,2 millj. kr. |
| Efnahagsreikningur Eignir | | |
| Efnahagsreikningur Eigið fé og skuldir | | |
| Yfirlit um sjóðstreymi | | |
| Skýringar | | |



STARFSEMIN Á ÁRINU

Forsíða

Ávarp bæjarstjóra

Starfsemin á árinu

Fjármál & stjórnsýsla

Félagsþjónusta

Fræðslumál

Menningarmál

Æskulýðs- og íþróttamál

Umhverfismál

Hafnarsjóður

Rafveita Reyðarfjarðar

Samanburður á lykiltölum

Ársreikningur 2003

Rekstrarreikningur

Efnahagsreikningur Eignir

Efnahagsreikningur Eigið fé og skuldir

Yfirlit um sjóðstreymi

Skýringar

Málefni fatlaðra

Starfsmenn félagsþjónustuviðs hafa samvinnu við Svæðisskrifstofu um málefni fatlaðra á Austurlandi. Þjónusta við fatlaða miðar að því að tryggja þeim sambærileg lífskjör og jafnrétti á við aðra þjóðfélagsþegna. Þjónusta við fatlaða er aðallega fólgin í almennri ráðgjöf, ferðaþjónustu, aðstoð vegna húsnæðismála, atvinnumála og félagslegri liðveislu. Með félagslegri liðveislu er átt við persónulegan stuðning og aðstoð sem miðar að því að rjúfa félagslega einangrun. Liðveislun felur í sér að aðstoða einstaklinginn við að komast af heimili sínu til að njóta menningar- og félagslífs og annarrar dægrastyttingar. Miðað er að því að veita félagslega liðveislu eins og best hentar þörfum hvers einstaklings.

Sérútbúin bifreið er notuð við akstursþjónustu fatlaðra og er starfsmaður í 70% starfi.

Þjónustuíbúðir fatlaðra

Við Bakkabakka á Norðfirði er fjölbýlishúsi með fjórum íbúðum sem eru sérhannaðar fyrir fatlaða. Þrjár íbúðir eru í eigu Fjarðabyggðar en fjórða íbúðin er ætluð fyrir skammtímavistun og er í eigu Framkvæmdasjóðs fatlaðra. Skammtímavistun er hvíldarþjónusta sem er veitt til að létta álagi af fjölskyldum fatlaðra og vera tilbreyting fyrir viðkomandi einstaklinga.

Forvarnir**Viðburðir sem tengjast forvörnum.**

Í mars var unglíngum í elstu bekkjum grunnskólanna í Fjarðabyggð og foreldrum boðið upp á fræðslu á vegum forvarnafélagsins „Hættu áður en þú byrjar“ sem var samvinnuverkefni lögreglunnar og félagsþjónustunnar í Fjarðabyggð og Marita á Íslandi.

Félagsmálanefnd styrkti verkefnið „Hættum að reykja“ á vegum UMFÍ í júní.

Í þeim sama mánuði kallaði félagsmálafulltrúi eftir yfirliti frá öllum þeim sem aðild eiga að forvarnaráætlun Fjarðabyggðar um hvað hefði verið unnið á þeim frá því áætlunin tók gildi árið áður. Félagsmálafulltrúi gekk síðan frá skýrslu um forvarnarmálin og var hún tekin fyrir á fundi bæjarráðs í síðari hluta júnímánaðar.

Í september voru útivistarreglurnar sendar inn á hvert heimili í Fjarðabyggð ásamt hugleiðingu til foreldra varðandi þær. Skorað var á foreldra í Fjarðabyggð að virða útivistarreglurnar enda eru þær taldar grundvallaratriði í öllum forvarnarmálum.

Í október aðstoðaði félagsmálafulltrúi við fyrirlögn foreldrasamnings Heimilis og skóla en samningurinn var lagður fyrir foreldra í 6. - 10. bekk í grunnskólanum á Reyðarfirði.

Í nóvember kom starfsmaður Vertu til! og hélt fund með lykilaðilum í forvörnum í sveitarfélaginu. Vertu til! er samstarfsverkefni Sambands Íslenskra sveitarfélaga og Áfengis- og vímuvarnarráðs til að efla áfengis- og fíkniefnaforvarnir í sveitarfélaginu.

Þá voru einnig fyrirlestrar sérfræðinga fyrir foreldra og fleira á árinu.

Húsnæðismál

Á árinu var ein eign innleyst. Fimm herbergja íbúð í fjölbýlishúsi á Norðfirði.

Gengið var frá sölu á fjórum íbúðum. Parhúsi fjöggra herbergja á Reyðarfirði og þrjár íbúðir í fjölbýlishúsum á Norðfirði, tvær tveggja herbergja og ein fimm herbergja.

Umsóknir

Alls bárust 63 umsóknir um leiguhúsnæði á árinu. Úthlutanir voru 19, en 22 hættu við, tveimur umsóknum var synjað og 20 umsóknir bíða úthlutunar. Í árslok 2003 voru engar félagslegar leiguíbúðir lausar.

Leiguíbúðir

Félagslegar leiguíbúðir Fjarðabyggðar á árinu voru 103. Þar af voru 32 leiguíbúðir fyrir aldraða.

Húsaleigubætur

Alls bárust 68 umsóknir um húsaleigubætur. Húsaleigubætur voru greiddar til 92 einstaklinga að meðaltali á mánuði. Útborgaðar húsaleigubætur voru 11,4 millj. kr.



STARFSEMIN Á ÁRINU

Forsíða

Ávarp bæjarstjóra

Starfsemin á árinu

Fjármál & stjórnsýsla

Félagsþjónusta

Fræðslumál

Menningarmál

Æskulýðs- og íþróttamál

Umhverfismál

Hafnarsjóður

Rafveita Reyðarfjarðar

Samanburður á lykiltölum

Ársreikningur 2003

Rekstrarreikningur

Efnahagsreikningur Eignir

Efnahagsreikningur Eigið fé og skuldir

Yfirlit um sjóðstreymi

Skýringar

Fræðslu- og menningarsvið**Fræðslunefnd**

Fræðslunefnd fer með málefni leikskóla, grunnskóla, tónlistarskóla og framhaldsskóla samkvæmt lögum um viðkomandi stofnanir. Auk verkefna sem fræðslunefnd hefur með höndum samkvæmt lögum getur bæjarstjórn falið henni ýmis verkefni með erindisbréfum.

Aðalmenn í fræðslunefnd í árslok voru þau Jón Björn Hákonarson formaður, Svanhvit Aradóttir, Guðrún Kjartansdóttir, Gunnar Ásgeir Karlsson og Helgi Seljan.

Fræðslunefnd hélt 16 fundi á árinu 2003.

Áfram voru veittir námsstyrkir á árinu 2003.

Í árslok 2003 höfðu verið veittir 56 styrkir til 30 aðila, flestir til aðila sem eru við nám í grunnskólaskori en einnig til nemenda við leikskólaskor, íþróttakennaraskor o.fl.

Flestir styrkþegar eru í fjarnámi.

Grunnskólar

Þrjú grunnskólar eru starfandi í Fjarðabyggð.

Þeir eru Grunnskóli Eskifjarðar, Grunnskóli Reyðarfjarðar og Nesskóli.

Skólaárið 2002-2003 voru hátt í 500 nemendur í skólunum þremur.

Stöðugildi kennara, leiðbeinenda og stuðningsfulltrúa voru um 75 og hlutfall réttindakennara var rétt rúmlega 50% í grunnskólunum árið 2002.

Nemendur í almennum bekkjardeildum skiptust þannig á skólana skólaárið 2002-2003:

- Grunnskóli Reyðarfjarðar 116 nemendur í 10 bekkjardeildum. Sex bekkjardeildum var kennt að hluta í samkenslu.
- Grunnskóli Eskifjarðar 158 nemendur í 11 bekkjardeildum.
- Nesskóli 225 nemendur í 15 bekkjardeildum.

Áfram var unnið við viðbyggingar skólanna á Eskifirði og í Neskaupstað.

Skóladagheimili eru starfandi við alla skólana þrjú.

Leikskólar

Fjarðabyggð rekur þrjú leikskóla fyrir börn á aldrinum eins til sex ára.

Þeir eru Dalborg Eskifirði, Lyngholt Reyðarfirði og Sólvellir Neskaupstað

Stöðugildi við leikskólana voru um 47.

Ríflega 200 börn voru að jafnaði á leikskólunum.

25 - 30 börn voru að meðaltali á biðlistum á árinu, aðallega á Sólvöllum.

Tekin var í notkun laus skólastofa við Sólvelli á árinu.

Boðið var upp á fjölbreytta vistunarmögluleika barna á leikskólunum.

Tónskólar

Fjarðabyggð rekur tvo tónskóla.

Þeir eru Tónlistarskóli Eskifjarðar og Reyðarfjarðar og Tónskóli Neskaupstaðar.

Um áramót voru um 130 nemendur í Tónskóla Eskifjarðar og Reyðarfjarðar og 108 í Tónskóla Neskaupstaðar.

Stöðugildi við tónskólana voru 9,5.

Kennt er á öll helstu hljóðfæri í báðum skólunum.



STARFSEMIN Á ÁRINU

Forsíða

Ávarp bæjarstjóra

Starfsemin á árinu

Fjármál & stjórnýsla

Félagsþjónusta

Fræðslumál

Menningarmál

Æskulýðs- og íþróttamál

Umhverfismál

Hafnarsjóður

Rafveita Reyðarfjarðar

Samanburður á lykiltölum

Ársreikningur 2003

Rekstrarreikningur

Efnahagsreikningur Eignir

Efnahagsreikningur Eigið fé og skuldir

Yfirlit um sjóðstreymi

Skýringar

Menningarmál**Menningarnefnd**

Menningarnefnd fer með málefni bókasafna samkvæmt ákvæðum laga um almenningubókasöfn. Einnig fer nefndin með málefni annarra safna samkvæmt ákvæðum laga og samninga þar um. Þá tilnefnir nefndin í stjórn Héraðsskjalasafns, Náttúrustofu Austurlands og Sjóminjasafns Austurlands til bæjarstjórnar. Nefndin skal vera bæjarstjórn til ráðuneytis um verndun gamalla húsa og fornra minja skv. Þjóðminjalögum. Þá skal nefndin sinna málefnum söguritunar og menningarmálum í víðasta skilningi. Auk verkefna sem menningarnefnd hefur með höndum getur bæjarstjórn falið henni ýmis verkefni með samþykktum og erindisbréfum.

Aðalmenn í nefndinni í árslok voru þau Guðmundur R. Gíslason formaður, Alrún Kristmannsdóttir, Guðmundur Þorsteinsson, Heiðberg Hjelm og Elías Eymundsson.

Menningarnefnd hélt 13 fundi á árinu 2003.

Ennfremur voru haldnir fundir í ráðgjafahópum um safna- og bókasafnmál.

Skráning bókasafna í Landskerfi bókasafna, sem Fjarðabyggð er hluthafi í, fór loks af stað á árinu.

Áfram var unnið við framkvæmdir við Jensenshús á Eskifirði.

Fjöldi tónleika og annarra viðburða var haldinn í Kirkju- og menningarmiðstöðinni Eskifirði á árinu.

Fjórtán aðilar frá Fjarðabyggð fengu um 5,3 millj. kr. í styrki frá Menningarráði Austurlands við úthlutun ráðsins í apríl.

Ritun Sögu Reyðarfjarðar sem hófst 1999 lauk á árinu. Sagan sem rituð er af Guðmundi Magnússyni fyrrverandi fræðslustjóra var gefin út á haustmánuðum. Einnig var unnið áfram að ritun sögu Norðfjarðar sem verið hefur í smíðum um margra ára skeið.

Eins og ákveðið var á árinu 2002 var mótuð heildstæð stefna um rekstur safnanna í sveitarfélaginu á árinu. Sett var á laggirnar Safnastofnun Fjarðabyggðar og veitir Pétur Sörensson henni forstöðu.

Eins og undanfarin ár voru veittir styrkir til ýmissa menningartengdra mála á árinu.

Beinir peningalegir styrkir voru ríflega 4 millj. kr.

Bókasöfn

Þrjú bókasöfn eru í Fjarðabyggð.

Bókakostur safnsins á Eskifirði taldi 15.353 bækur í árslok 2003. Bókakostur safnsins á Reyðarfirði, þ.e. skóla- og almenningssafns taldi 12.737 bækur í árslok 2003. Bóka-kostur safnsins í Neskaupstað taldi um 19.000 bækur í árslok 2003.

Önnur söfn

Í Fjarðabyggð eru þrjú aðalsöfn: Íslenska Stríðsárasafnið á Reyðarfirði, Náttúrugripasafnið í Neskaupstað, Sjóminjasafn Austurlands. Innlendir og erlendir gestir safnanna voru um 5.150 á árinu.

Um 2.200 komu á Íslenska Stríðsárasafnið, 850 á Náttúrugripasafnið, um 1.500 á Sjóminjasafnið.

Safn Jósafats Hinrikssonar

Unnið var að uppgerð á 1.hæð framtíðarhúsnæðis safnsins á árinu að Egilsbraut 2 í Neskaupstað. Þar var svo opnuð sýning á munum úr safninu í byrjun júní. Safnið er sjálfseignarstofnun og er Fjarðabyggð stofnaðili.

Málverkasafn Tryggva Ólafssonar

Safn með verkum Tryggva Ólafssonar sem Magni Kristjánsson hefur haft veg og vanda að koma á fót er staðsett í Neskaupstað. Safnið á nú um 180 verk eftir listamanninn.

Unnið var í stofnun sjálfseignarstofnunar um safnið á árinu. Þá sóttu safnið um 600 gestir á árinu.

Myndasafnið Eskifirði

Bróðurpartur safnsins er kominn á tölvutækt form. Í safninu eru um 10.000 myndir og myndaplötur. Safnið er ekki aðgengilegt fyrir almenning enn sem komið er, en stefnt er að því á næstu misserum.

Skjala- og myndasafn Neskaupstaðar

Safnið er ekki opið almenningi en upplýsingar um það veitir safnvörður. Þar eru geymd ýmis skjöl og myndir frá Neskaupstað fyrir sameiningu sveitarfélaganna.

Ennfremur er Fjarðabyggð aðili að Héraðsskjalasafni Austurlands en ýmis skjöl tengd gömlu sveitarfélögum þremur, Eskifjarðarkaupstað, Neskaupstað og Reyðarfjarðarhreppi eru geymd þar.



STARFSEMIN Á ÁRINU

Forsíða

Ávarp bæjarstjóra

Starfsemin á árinu

Fjármál & stjórnsýsla

Félagsþjónusta

Fræðslumál

Menningarmál

Æskulýðs- og íþróttamál

Umhverfismál

Hafnarsjóður

Rafveita Reyðarfjarðar

Samanburður á lykiltölum

Ársreikningur 2003

Rekstrarreikningur

Efnahagsreikningur Eignir

Efnahagsreikningur Eigið fé og skuldir

Yfirlit um sjóðstreymi

Skýringar

Æskulýðs- og íþróttamál**Íþróttamál**

Æskulýðs- og íþróttafulltrúi er í fullu starfi í Fjarðabyggð og heyrir til fræðslu- og menningarsviðs. Hann hefur yfirumsjón með æskulýðs- og íþróttamálum; umsjón með starfi í íþróttamannvirkjum og æskulýðsmiðstöðvum. Hann sér um samskipti við íþróttafélög og íbúa, ásamt öðrum tilfallandi verkefnum. Þrjú og hálf stöðugildi eru við félagsmiðstöðvarnar. Við íþróttamannvirkin eru 11 stöðugildi.

Íþrótt- og tómstundanefnd

Fundir nefndarinnar á árinu voru 22.

Nefndin hafði fjölda erinda á sinni könnu og ber hæst vinnu vegna mannvirkja sem reist verða á næstu árum; sundlaug á Eskifirði og íþróttahús á Reyðarfirði. Nefndin lagði áherslu á almenna heilsueflingu og tók Fjarðabyggð m.a. þátt í orkuátaki Latabæjar. Einstaklingar og lið fengu fjárstyrki og íþróttamaður ársins var kjörinn Þorbergur Ingi Jónsson knattspyrnumaður og hlaupari. Aðalmenn í nefndinni voru Jóhann Tryggvason formaður, Stefán Ingvarsson, Bjarney Hallgrímsdóttir, Smári Jónasson og Sævar Guðjónsson

Íþróttamannvirki

Aðstaða til íþróttaiðkunar er ágæt. Á Norðfirði er íþróttahús (45 x 22 m), sundlaug (25 x 8,3 m), grasvöllur, malarvöllur og lítið æfingar-svæði fyrir knattspyrnu.

Á Eskifirði er íþróttahús yfir vetrarmánuðina. Á vorin er gólfíð tekið af húsinu og það nýtt sem sundlaug yfir sumartímann. Íþróttahúsið á Eskifirði er 27 x 14 m og sundlaugin 12 x 6 m. Ágætur grasvöllur er á Eskifirði til knattspyrnuíðkunar sem og malarvöllur.

Á Reyðarfirði er sömuleiðis íþróttahús yfir vetrarmánuðina og heitur útipottur er rekin allt árið. Húsið er nýtt sem sundlaug á sumrin líkt og á Eskifirði. Íþróttahúsið 27 x 15 m og laugin 16,6 x 8 m.

Í íþróttahúsunum á Eskifirði og Reyðarfirði eru líkamsræktarsalir og var bætt við tækjakostinn á árinu. Þá færði Samvinnufélag Útgerðarmanna í Neskaupstað Fjarðabyggð að gjöf ný tæki í heila líkamsræktarstöð sem staðsetja á í tilvonandi nýbyggingu við sundlauginu í Neskaupstað. Þangað til sú framkvæmd kemst af teikniborðinu og í byggingu mun stöðin vera til húsa og í umsjón Vígundar Gunnarssonar kaupmanns í húsnæði hans að Egilsbraut 21.

Grasvöllur til knattspyrnuíðkunar er á Reyðarfirði svo og sparkvöllur.

Sundlaug Norðfjarðar fagnaði 60 ára afmæli í ágústmánuði og er nú opin allt árið um kring. Heildarfjöldi gesta árið 2003 var um 33.000.

Sundlaugarnar á Reyðarfirði og Eskifirði eru reknar í u.þ.b. fimm mánuði á ári og sækja hvora laug u.þ.b. 6.500 gestir þá mánuði sem laugin er opin.

Sundkennsla grunnskólanna fer fram að vori og hausti.

Íþróttavellir

Grasvellir eru í öllum byggðakjörnum og hefur ástand þeirra verið misgott. Fjarðabyggð og Knattspyrnufélag Fjarðabyggðar hafa með sér rekstrarsamning og sá KF alfarið um daglegan rekstur vallanna á liðnu ári. Samningurinn hefur verið endurnýjaður til ársins 2005 og verður sérstök vinna lögð í að bæta ástand vallanna.

Íþróttahús

Íþróttahúsin eru vel nýtt. Á morgnana fer þar fram leikfímikennsla skólanna, en síðari hluta dags og á kvöldin nýta félög og einstaklingar íþróttahúsin. Íþróttafélögin í Fjarðabyggð hafa ótakmarkaðan aðgang að húsunum fyrir börn á grunnskólaaldri og meistaraflokka. Þau afnot eru bókfærð sem styrkur Fjarðabyggðar til félaganna.



STARFSEMIN Á ÁRINU

| |
|---------------------------------------|
| Forsíða |
| Ávarp bæjarstjóra |
| Starfsemin á árinu |
| Fjármál & stjórnsýsla |
| Félagsþjónusta |
| Fræðslumál |
| Menningarmál |
| Æskulýðs- og íþróttamál |
| Umhverfismál |
| Hafnarsjóður |
| Rafveita Reyðarfjarðar |
| Samanburður á lykiltölum |
| Ársreikningur 2003 |
| Rekstrarreikningur |
| Efnahagsreikningur Eignir |
| Efnahagsreikningur Eigð fé og skuldir |
| Yfirlit um sjóðstreymi |
| Skýringar |

Önnur íþróttaaðstaða

Golfvellir eru á Norðfirði og Eskifirði. Þetta eru mjög góðir níu holu vellir sem hafa verið í stöðugri framsókn. Bæjarfélagið styrkir golf-klúbbana til uppbyggingar vallanna en að öðru leyti eru svæðin alfarið í höndum félaganna. Þó nokkur fjölgun hefur orðið á iðkendum golfíþróttarinnar og sífellt fleiri ferðamenn leggja leið sína á vellina.

Hestamannafélagið Blær hefur aðstöðu á Kirkjubólseyrum í Norðfirði og hefur gert samning við Fjarðabyggð um uppbyggingu þar. Skotíþróttafélagið Dreki hefur byggt upp starfsemi sína undir Hólmgerðarfjalli ofan við Eskifjörð með tilstyrk sveitarfélagsins.

Íþróttalífið

Fjarðabyggð rak í samvinnu við íþróttafélögin íþrótt- og leikjanámskeið fyrir fimm til átta ára börn á árinu 2003. Ýmis stök námskeið hafa ennfremur verið eftir efnum og ástæðum, t.d. sundnámskeið fullorðinna. Helsta nýjungin er hjólabrettaaðstaða sem ungir áhugamenn eru að byggja upp í einum af bröggum stríðsárasafnsins á Reyðarfirði.

Íþróttir eru ein af meginstöðum félagslífs í Fjarðabyggð og teygir starfsemi ungmenna- og íþróttafélaganna anga sína víða íbúum til heilla.

Félagsmiðstöðvarnar

Í Fjarðabyggð eru þrjár félagsmiðstöðvar, ein í hverjum byggðarkjarna. Knellan er á Eskifirði, Atóm í Neskaupstað og Zveskjan á Reyðarfirði.

Forstöðumannaskipti hafa verið nokkuð tíð og má einkum rekja þau til barneigna, náms og veikinda. Félagsmiðstöðvarnar eru nú opnar 14 klst. á viku yfir vetrartímann og á sumrin er hópstarf, stöku diskótek og annað eftir ástæðum. Samstarf milli félagsmiðstöðvanna, starfsfólks og gesta þeirra er vaxandi. Sömuleiðis hefur samstarf félagsmiðstöðva, íþróttahúsa og skóla eflst.

Skíðamiðstöðin Oddskarði

Á skíðasvæði Fjarðabyggðar í Oddskarði er mjög góð aðstaða til iðkunar skíða- og útivistaríþróttar. Togbrautirnar eru þrjár, Sólskinsbraut, Goðabraut og Selbraut í misbröttu landi og geta því allir að fundið brekku við sitt hæfi. Skálinn er rúmgóður og býður uppá gistingu hópa.

Á árinu 2003 var skíðasvæðið einungis opið í örfáa daga vegna óhagstæðs veðurfars fyrir slíka iðkun. Snjór var af skornum skammti og verðurfar líkara vori en vetri.



STARFSEMIN Á ÁRINU

Forsíða

Ávarp bæjarstjóra

Starfsemin á árinu

Fjármál & stjórnsýsla

Félagsþjónusta

Fræðslumál

Menningarmál

Æskulýðs- og íþróttamál

Umhverfismál

Hafnarsjóður

Rafveita Reyðarfjarðar

Samanburður á lykiltölum

Ársreikningur 2003

Rekstrarreikningur

Efnahagsreikningur Eignir

Efnahagsreikningur Eigið fé og skuldir

Yfirlit um sjóðstreymi

Skýringar

Aðrar umhverfisframkvæmdir

Við Nesskóla var endurnýjaður lækjarstokkur og gilið formað í leiksvæði, lagðar voru drenlagnir og hitalagnir í sparkvöll og gangstéttir við anddyri. Skóladagheimili (Skólavegur 9) við Nesskóla var einnig rifið og leiktæki sett á lóðina. Þá voru framkvæmdir á lóð Grunnskóla Eskifjarðar. Leiktæki og vellir voru lagfærðir og endurnýjuð við Strandgötu, Stekkjargil og Hæðargerði. Lagfærðir grjótkantar við Eskifjarðará og Hlíðarendá og grjótvörn við Búðará. Gert við skemmdir í lóð KK matvæla eftir vatnavexti og gengið frá malarnámum við Sel. Þá var unnið að endurbótum á Stríðsárasafninu og umhverfi þess og lögð drenlagn í kringum Félagslund svo lítið eitt sé nefnt af verklegum framkvæmdum.

Byggingarframkvæmdir

Byggingarframkvæmdir við grunnskólana á Eskifirði og í Neskaupstað voru langumfangsmestar á árinu. Elsti hluti Nesskóla var lagfærður að utan og málaður og haldið áfram framkvæmdum innanhúss. Hátíðarsalur innréttaður og byrjað á lokaáfangu skólans.

Í grunnskóla Eskifjarðar var haldið áfram framkvæmdum innanhúss.

Þá var unnið að endurbótum á sundlauginni í Neskaupstað, laugarker lagað og flísalagt, lagnir endurnýjaðar og umhverfi lagað. Er þetta fyrsti hluti endurbyggingar hennar.

Íþróttahúsið á Reyðarfirði var málað að utan og þak og gluggar á Valhöll einnig.

Gerðar voru ýmsar lagfæringar á Félagslund, gluggar, þak anddyris og smíðaður nýr bar í húsið ásamt fleiri lagfæringum innandyrna.

Þá voru ýmsar minni framkvæmdir við stofnanir sveitarfélagsins á árinu.

Skipulagsmál

Haldið var áfram vinnu við nýtt aðalskipulag Fjarðabyggðar. Gera þurfti breytingar á gildandi aðalskipulögum þéttbýliskjarnanna m.a. vegna fyrirhugaðra stóriðjuáforma á Reyðarfirði.

Gerð voru ný deiliskipulög og önnur endurnýjuð m.a. : Nes 1, Vöruflutningarhöfn Reyðarfirði, Bakkatún, Oddnýjarhæð, Bakkagerði 1, Bakkar 3, Heiðarvegur-Efstagerði, Melur 1, Miðbæjarsvæði Reyðarfirði, Skólar 1 Reyðarfirði.

Þá eru í vinnslu og endurskoðun deiliskipulagstillögur fyrir tjaldsvæði Reyðarfirði og í Neskaupstað, fiskihafnar á Reyðarfirði, Naust 1 iðnaðarsvæði Neskaupstað, Bakkar 2 Nesk, Leira 2 athafnarsvæði Eskifirði og Dalur 1 íþróttasvæði á Eskifirði.



STARFSEMIN Á ÁRINU

Forsíða

Ávarp bæjarstjóra

Starfsemin á árinu

Fjármál & stjórnsýsla

Félagsþjónusta

Fræðslumál

Menningarmál

Æskulýðs- og íþróttamál

Umhverfismál

Hafnarsjóður

Rafveita Reyðarfjarðar

Samanburður á lykiltölum

Ársreikningur 2003

Rekstrarreikningur

Efnahagsreikningur Eignir

Efnahagsreikningur Eigið fé og skuldir

Yfirlit um sjóðstreymi

Skýringar

Hafnarsvið

Hafnarsjóð Fjarðabyggðar mynda fjórar hafnir: Mjóafjarðarhöfn, Norðfjarðarhöfn, Eskifjarðarhöfn og Reyðarfjarðarhöfn.

Hafnarnefnd Fjarðabyggðar er kosin af bæjarstjórn og er kjörtímabil nefndarinnar hið sama og bæjarstjórnar.

Í hafnarnefnd sitja: Eiður Ragnarsson formaður, Guðjón B. Magnússon, Guðrún Óladóttir, Árni Helgason og Pétur Wilhelm Jónasson.

Hafnarnefnd er ábyrg fyrir fjármálum, rekstri, viðhaldi og nýbyggingum hafnanna. Hún ákveður gjaldskrár í samræmi við 13.gr. hafnalaga og gerir fjárhagsáætlun fyrir hafnarsjóð sem bæjarstjórn staðfestir.

Fundir hafnarnefndar voru 10 á árinu. Starfsmenn hafnanna eru 5 í 4,25 stöðugildum.

Afli á land

Aldrei fyrr hefur jafn mikill afli borist á land í Fjarðabyggð og á árinu 2003. Landaður afli nam alls 450 þúsund lestum og hefur engin hafnarsjóður hér á landi tekið á móti jafn miklum afla á einu ári. Vegna þessa svo og mikillar aukningar í vöruflutningum var afkoma hafnarsjóðs góð á árinu.

Aflinn sem barst hér að landi skiptist þannig:

| | Magn (tonn) | Hlutfall (%) |
|----------------|----------------|-----------------|
| Bolfiskur | 10.177 | 2,4 |
| Frystur fiskur | 20.655 | 4,8 |
| Loðna | 129.982 | 30,1 |
| Kolmunni | 213.487 | 49,4 |
| Síld | 57.338 | 13,3 |
| Alls | 431.639 | 100,0 |

Aflaaukning milli áranna 2002 og 2003 er um 56 þúsund tonn og eins og sést hér í sundurliðuninni þá er uppistaða aflans uppsjávarfiskur.

Kolmunnaflinn jókst um 97.000 tonn en loðnuafllinn dróst saman um 90.000 tonn. Síldarafli jókst um 22.000 tonn og löndun á frystum fiski (frosin flök, síld og kolmunni) jókst um 17.000 tonn og bolfiskur um 1.000 tonn.

Tekjur hafnarinnar skiptust þannig:

| | (millj. kr.) | (%) |
|---------------|--------------|--------------|
| Hafnartekjur | 162,7 | 97,5 |
| Leigutekjur | 1,0 | 1,9 |
| Seld þjónusta | 3,2 | 0,6 |
| Alls | 166,9 | 100,0 |

Hafnartekjur skiptust þannig:

| | (millj. kr.) | (%) |
|--------------|--------------|--------------|
| Vörugjöld | 71,9 | 44,2 |
| Aflagjöld | 57,8 | 35, |
| Lestargjöld | 22,0 | 13,6 |
| Bryggjugjöld | 7,0 | 4,3 |
| Vigtargjöld | 4,0 | 2,4 |
| Alls | 162,7 | 100,0 |

Framkvæmdir

Á árinu var rekið niður 80 metra stálþil sunnan við bræðsluna á Eskifirði og bætir það mjög aðstöðu til að lestunar á mjöli og losunar á olíu. Dýpi við þilið er 10 m.

Haldið var áfram við dýpkun í Norðfjarðarhöfn. Nægilegt dýpi náðist ekki með dæluskipi og því var samið um frekari dýpkun með gröfuskipi. Þeirri framkvæmd var síðan frestað vegna anna verktaka og verður dýpkunin framkvæmd í júní 2004.

Þá var hafin hönnunarvinna vegna stóriðjuhafnar sem fara á í útboð. Boðnar voru út stálþilsploitur en framkvæmdir við höfnina hefjast í júní 2004.

Þá hófst undirbúningur fyrir innleiðingu siglinga- og hafnarverndar sem taka mun gildi 1. júlí 2004.

Öryggismál hafnanna voru aukin til muna á árinu m.a. með aukinni lýsingu stiga á hafnarköntum svo og fjölgun þeirra. Umtalsverðar viðhaldsframkvæmdir voru einnig unnar á höfnunum.



STARFSEMIN Á ÁRINU

| | |
|---|--|
| Forsíða | Rafveita Reyðarfjarðar |
| Ávarp bæjarstjóra | Orkukaup Rafveitu Reyðarfjarðar á árinu 2003 voru 14.608.154 kwh sem skiptast þannig að vetrarorka var 10.342.060 kwh og sumarorka 4.266.094 kwh og ótryggð orka vegna sundlaugar og skóla var 943.628 kwh. |
| Starfsemin á árinu | Orkuframleiðsla Búðarár var 850.270 kwh. |
| Fjármál & stjórnsýsla | Raforkusala Rafveitu Reyðarfjarðar 2003 skiptist þannig: |
| Félagspjónusta | Til heimilis og iðnaðar 4.065.408 kwh |
| Fræðslumál | Alfarið til fyrirtækja 2.193.202 kwh |
| Menningarmál | Hitasala til iðnaðar ofl 3.386.314 kwh |
| Æskulýðs- og íþróttamál | Hitasala til heimila 6.348.976 kwh |
| Umhverfismál | Samtals 15.993.900 kwh |
| Hafnarsjóður | Helstu framkvæmdir |
| Rafveita Reyðarfjarðar | Færa þurfti 11 kwh streng að vatnsveitu og setja í hann 200 m viðbót vegna vegaframkvæmda. Færa þurfti 12 ljósastaura og leggja að þeim að nýju vegna breytinga á Norðfjarðarvegi. Þá voru einnig settir upp 6 nýjir staurar við sama veg. |
| Samanburður á lykiltölum | Breyta þurfi lögnum að hafnarsvæði vegna starfsemi BM-Vallá ásamt því að lögð var 400 amp heimtaug að steypustöð og 200 amp heimtaug að Norcem sementstönkunum. |
| Ársreikningur 2003 | Reist var 1400 kwh spennistöð við Leiruvog og hluti kerfisins í kring tengdur inn á hana. Lagður var 600 m lágspennustrengur í Seljateigi og 7 heimtaugar víðsvegar um bæinn ásamt aðalstreng í hluta af Sunnugerði. |
| Rekstrarreikningur | Engar bilanir urðu á árinu og gekk rekstur veitunnar vel. |
| Efnahagsreikningur Eignir | |
| Efnahagsreikningur Eigið fé og skuldir | |
| Yfirlit um sjóðstreymi | |
| Skýringar | |



LYKILTÖLUR A HLUTA

Forsíða

Ávarp bæjarstjóra

Starfsemin á árinu

Fjármál & stjórnsýsla

Félagshjónusta

Fræðslumál

Menningarmál

Æskulýðs- og íþróttamál

Umhverfismál

Hafnarsjóður

Rafveita Reyðarfjarðar

Samanburður á lykiltölum**Ársreikningur 2003**

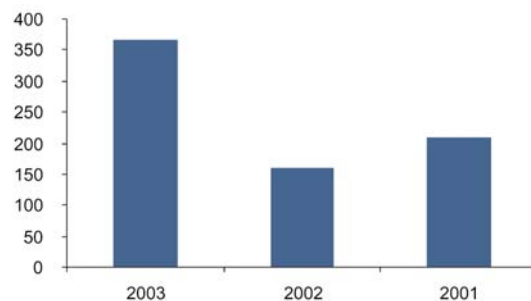
Rekstrarreikningur

Efnahagsreikningur
EignirEfnahagsreikningur
Eigið fé og skuldir

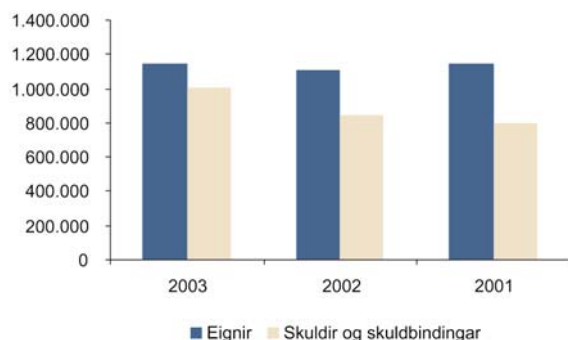
Yfirlit um sjóðstreymi

Skýringar

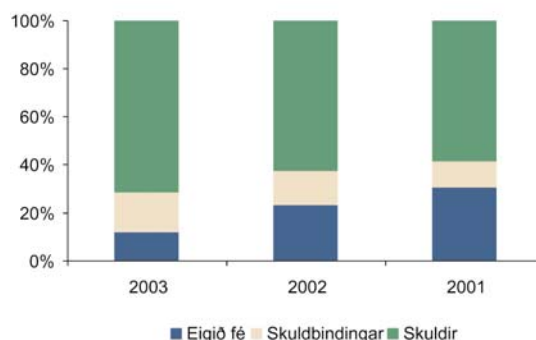
FJÁRFESTINGARHREYFINGAR



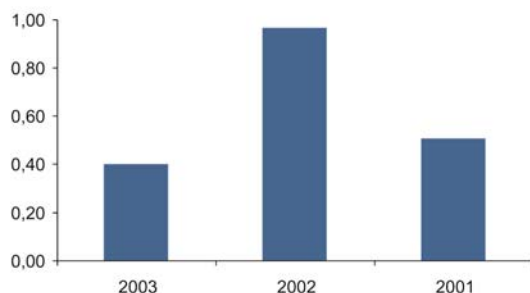
EIGNIR, SKULDIR OG SKULDBINDINGAR PR. ÍBÚA



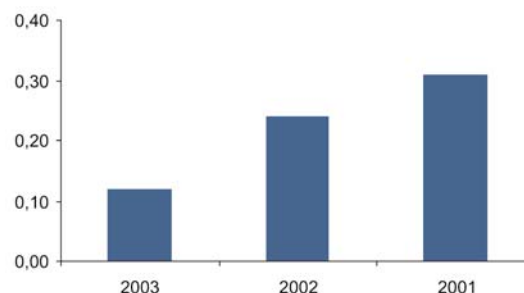
EIGIÐ FÉ, SKULDBINDINGAR OG SKULDIR



VELTUFJÁRHUTFALL



EIGINFJÁRHUTFALL





ÁRITANIR

Áritun bæjarstjórnar og bæjarstjóra

Ársreikningur Fjarðabyggðar er gerður í samræmi við sveitarstjórnarlög, lög um ársreikninga, reglugerð um bókhald og ársreikninga sveitarfélaga og auglýsingar félagsmálaráðuneytisins um reikningsskil sveitarfélaga.

Rekstrartekjur sveitarfélagsins á árinu námu 1.423,5 millj. kr. samkvæmt samanteknum ársreikningi fyrir A og B hluta, en þar af námu rekstrartekjur A-hluta 1.066,8 millj. kr. Álagningarhlutfall útsvars var 13,03%. Álagningahlutfall fasteignaskatts nam 0,38% á íbúðarhúsnæði. Álagningarhlutfall á aðrar fasteignir nam 1,65%. Rekstarniðurstaða sveitarfélagsins samkvæmt samanteknum ársreikningi A og B hluta var neikvæð um 359,2 millj. kr., en rekstrarhalli A hluta nam 284,3 millj. kr. samkvæmt rekstrarreikningi Eigið fé sveitarfélagsins í árslok 2003 nam 438,9 millj. kr. samkvæmt efnahagsreikningi, en þar af nam eigið fé A hluta 160,1 millj. kr.

Bæjarstjórn Fjarðabyggðar og bæjarstjóri staðfesta hér með ársreikning sveitarfélagsins fyrir árið 2003 með undirritun sinni.

Fjarðabyggð, 6. maí 2004

Bæjarstjórn:

Smári Geirsson
Eiður Ragnarsson
Guðný Björg Hauksdóttir
Ásbjörn Guðjónsson
Guðmundur R. Gíslason
Pétur Karl Kristinsson
Andrés Elisson
Ásmundur Páll Hjaltason
Þorbergur Hauksson

Bæjarstjóri:

Guðmundur Bjarnason

Áritun endurskoðenda og skoðunarmanna

Til bæjarstjórnar Fjarðabyggðar

Við höfum endurskoðað ársreikning Fjarðabyggðar fyrir árið 2003. Ársreikningurinn hefur að geyma ársreikning fyrir A hluta starfsemi sveitarfélagsins og samantekinn ársreikning fyrir A og B hluta. Hann greinist í rekstrarreikning, efnahagsreikning, yfirlit um sjóðstreymi og skýringar nr. 1 - 38. Ársreikningurinn er lagður fram af stjórnendum sveitarfélagsins og á ábyrgð þeirra í samræmi við lög og reglur. Ábyrgð okkar felst í því álit sem við látum í ljós á ársreikningnum á grundvelli endurskoðunarinnar.

Endurskoðað var í samræmi við góða endurskoðunarvenju. Samkvæmt því ber okkur að skipuleggja og haga endurskoðuninni þannig að nægjanleg víska fáiast um að ársreikningurinn sé í meginatriðum án annmarka. Endurskoðunin felur meðal annars í sér greiningaraðgerðir, úrtakskannanir og athuganir á gögnum til að sannreyna fjárhæðir og aðrar upplýsingar sem fram koma í ársreikningnum. Endurskoðunin felur einnig í sér athugun á þeim reikningsskilaaðferðum og matsreglum sem notaðar eru við gerð ársreikningsins og mat á framsetningu hans í heild. Við teljum að endurskoðunin sé nægjanlega traustur grunnur til að byggja álit okkar á.

Það er álit okkar að ársreikningurinn gefi glögga mynd af rekstri sveitarfélagsins á árinu 2003, efnahag þess 31. desember 2003 og breytingu á handbæru fé á árinu 2003 í samræmi við lög og góða reikningsskilavenju.

Fjarðabyggð, 15. apríl 2004

Bogi Bogason
Helga Sigríður Böðvarsdóttir

KPMG Endurskoðun hf.

Sólveig S. Einarsdóttir
Jón Baldursson

Kjörnir skoðunarmenn



REKSTRARREIKNINGUR ÁRSINS 2003

FJARÐABYGGÐ

| Skýr. | Sveitarsjóður | | Samantekið | | |
|---|---------------|-----------------------|-----------------------|-----------------------|-----------------------|
| | A hluti | | A og B hluti | | |
| | Ársreikningur | Áætlun | Ársreikningur | Áætlun | |
| Rekstrartekjur: | | | | | |
| Skatttekjur | 18 | 740.956.081 | 796.839.755 | 735.084.375 | 790.306.745 |
| Framlag jöfnunarsjóðs | 18 | 151.444.247 | 169.833.000 | 151.444.247 | 169.833.000 |
| Aðrar tekjur | 18 | 174.351.289 | 170.779.625 | 537.020.664 | 504.847.570 |
| | | <u>1.066.751.617</u> | <u>1.137.452.380</u> | <u>1.423.549.286</u> | <u>1.464.987.315</u> |
| Rekstrargjöld: | | | | | |
| Laun og launatengd gjöld | 19 | 741.123.303 | 686.207.379 | 785.605.980 | 724.210.363 |
| Annar rekstrarkostnaður | 20 | 450.643.942 | 450.926.036 | 636.675.313 | 624.252.666 |
| | | <u>1.191.767.245</u> | <u>1.137.133.415</u> | <u>1.422.281.293</u> | <u>1.348.463.029</u> |
| Afskriftir | 23,24 | 50.746.844 | 48.799.000 | 150.454.453 | 136.615.000 |
| | | <u>1.242.514.089</u> | <u>1.185.932.415</u> | <u>1.572.735.746</u> | <u>1.485.078.029</u> |
| Rekstrarniðurstaða án fjármunatekna fjármagnsgjalda | | (175.762.472) | (48.480.035) | (149.186.460) | (20.090.714) |
| Fjármunatekjur og (fjármagnsgjöld) | 21 | (68.612.293) | (53.341.000) | (150.430.447) | (122.384.025) |
| Rekstrarniðurstaða án hækkunar lífeyrisskuldbindinga frá fyrra ári | | (244.374.765) | (101.821.035) | (299.616.907) | (142.474.739) |
| Lífeyrisskuldbinding frá fyrra ári | 32 | (39.921.000) | 0 | (59.623.000) | 0 |
| Rekstrarniðurstaða (neikvæð) | 31 | <u>(284.295.765)</u> | <u>(101.821.035)</u> | <u>(359.239.907)</u> | <u>(142.474.739)</u> |



Eignir

| | | Sveitarsjóður A hluti | | Samantekið A og B hluti | |
|--|-------|--------------------------|---------------|----------------------------|---------------|
| | Skýr. | 2003 | 2002 | 2003 | 2002 |
| Fastafjármunir: | | | | | |
| Óefnislegar eignir: | | | | | |
| Langtímakostnaður vegna hitaveitu..... | 5 | 0 | 0 | 102.832.363 | 91.384.428 |
| Varanlegir rekstrarfjármunir: | | | | | |
| Fasteignir | 23-25 | 1.400.844.313 | 1.188.057.699 | 2.019.723.734 | 1.820.371.068 |
| Hafnir, veitur og gatnakerfi | 23-25 | 46.186.237 | 12.417.082 | 986.035.973 | 942.314.220 |
| Áhöld og tæki | 23-25 | 57.200.465 | 62.075.819 | 59.274.775 | 65.032.420 |
| | | 1.504.231.015 | 1.262.550.600 | 3.065.034.482 | 2.827.717.708 |
| Áhættufjármunir og langtímakröfur: | | | | | |
| Eignarhlutir í félögum | 28 | 16.954.277 | 16.954.277 | 61.683.748 | 61.683.748 |
| Langtímakröfur | 9 | 4.230.010 | 4.783.648 | 4.230.010 | 4.783.648 |
| Langtímakröfur á eigin fyrirtæki | 9 | 212.727.128 | 225.009.171 | 0 | 0 |
| | | 233.911.415 | 246.747.096 | 65.913.758 | 66.467.396 |
| Fastafjármunir | | 1.738.142.430 | 1.509.297.696 | 3.233.780.603 | 2.985.569.532 |
| Veltufjármunir: | | | | | |
| Birgðir..... | | 0 | 0 | 1.000.000 | 1.960.487 |
| Skammtímakröfur: | | | | | |
| Óinnheimtar skatttekjur | 10,29 | 68.367.708 | 56.500.397 | 68.367.708 | 56.500.397 |
| Skammtímakröfur á eigin fyrirtæki | | 117.640.372 | 53.004.161 | 0 | 0 |
| Aðrar skammtímakröfur | 10,29 | 53.040.513 | 73.093.214 | 130.992.841 | 127.481.010 |
| Næsta árs afborganir langtímakrafna | | 18.667.000 | 17.480.712 | 0 | 0 |
| Markaðsverðbréf..... | 11,30 | 124.865.280 | 202.403.862 | 124.865.280 | 202.403.862 |
| Handbært fé..... | 12 | 1.338.520 | 1.082.352 | 7.533.345 | 7.867.994 |
| Veltufjármunir | | 383.919.393 | 403.564.698 | 332.759.174 | 396.213.750 |
| Eignir samtals | | 2.122.061.823 | 1.912.862.394 | 3.566.539.777 | 3.381.783.282 |
| Eignir utan efnahagsreiknings | 13 | | | | |

**Eigið fé og skuldir**

| | | Sveitarsjóður A hluti | | Samantekið A og B hluti | |
|---|-------|----------------------------------|-----------------------------|------------------------------------|-----------------------------|
| | Skýr. | 2003 | 2002 | 2003 | 2002 |
| Eigið fé: | | | | | |
| Eiginfjárreikningur..... | 31 | 160.051.315 | 444.347.080 | 438.945.300 | 798.185.207 |
| Skuldbindingar: | | | | | |
| Lífeyrisskuldbinding..... | 32 | 546.890.000 | 458.880.558 | 572.132.000 | 458.880.558 |
| Langtímaskuldir: | | | | | |
| Skuldir við lánastofnanir..... | 33 | 742.537.159 | 689.482.611 | 1.723.816.771 | 1.717.210.981 |
| Skammtímaskuldir: | | | | | |
| Skuldir við lánastofnanir..... | | 405.977.664 | 24.025.867 | 477.966.457 | 85.890.460 |
| Skuldir við eigin fyrirtæki..... | | 49.503.828 | 54.722.050 | 0 | 0 |
| Næsta árs afborganir langtímaskulda..... | 34 | 91.051.000 | 86.245.838 | 150.033.000 | 138.995.363 |
| Aðrar skammtímaskuldir..... | | 126.050.857 | 155.158.390 | 203.646.249 | 182.620.713 |
| | | <u>672.583.349</u> | <u>320.152.145</u> | <u>831.645.706</u> | <u>407.506.536</u> |
| Skuldir og skuldbindingar samtals | | <u>1.962.010.508</u> | <u>1.468.515.314</u> | <u>3.127.594.477</u> | <u>2.583.598.075</u> |
| Eigið fé og skuldir samtals | | <u><u>2.122.061.823</u></u> | <u><u>1.912.862.394</u></u> | <u><u>3.566.539.777</u></u> | <u><u>3.381.783.282</u></u> |
| Skuldbindingar utan efnahagsreiknings | 36 | | | | |



YFIRLIT UM SJÓÐSTREYMI ÁRIÐ 2003

FJARÐABYGGÐ

| | | Sveitarsjóður | | Samantekið | |
|---|-------|----------------|----------------|----------------|----------------|
| | | A hluti | | A og B hluti | |
| | Skýr. | Ársreikningur | Áætlun | Ársreikningur | Áætlun |
| Rekstrarhreyfingar: | | | | | |
| Rekstrarniðurstaða samkvæmt rekstrarreikningi (neikvæð) | 31 | (284.295.765) | (101.821.035) | (359.239.907) | (142.474.739) |
| Rekstrarliðir sem hafa ekki áhrif á fjárstreymi: | | | | | |
| Sölutap eigna | | 3.470.848 | 0 | 6.269.298 | 0 |
| Afskriftir | 23,24 | 50.746.844 | 48.799.000 | 150.454.453 | 136.615.000 |
| Verðbætur og gengismunur | | 3.398.850 | 0 | 27.608.568 | 0 |
| Matsbreyting hlutabréfaeignar | | 38.806.014 | 0 | 38.806.014 | 0 |
| Breyting á lífeyrisskuldbindingu | 32 | 97.772.696 | 14.997.000 | 125.004.317 | 16.306.000 |
| Veltufé (til) frá rekstri | | (90.100.513) | (38.025.035) | (11.097.257) | 10.446.261 |
| Breytingar á rekstrartengdum eignum og skuldum: | | | | | |
| Birgðir lækkun | | 0 | 0 | 960.487 | 0 |
| Óinnheimtar skatttekjur, hækkun | | (11.867.311) | 0 | (11.867.311) | 0 |
| Aðrar skammtímakröfur, hækkun | | (49.904.518) | 0 | (3.511.831) | 0 |
| Skammtímaskuldir, lækkun | | (42.881.532) | 0 | 21.025.534 | 0 |
| Breyting á rekstrartengdum eignum og skuldum | | (104.653.361) | 0 | 6.606.879 | 0 |
| Handbært fé (til) frá rekstri | | (194.753.874) | (38.025.035) | (4.490.378) | 10.446.261 |
| Fjárfestingarhreyfingar: | | | | | |
| Fjárfesting í óefnislegum eignum | | 0 | 0 | (11.447.945) | (67.671.000) |
| Fjárfesting í varanlegum rekstrarfjármunum. | 23,24 | (296.723.109) | (321.870.000) | (416.342.116) | (416.445.000) |
| Söluverð varanlegra rekstrarfjármuna..... | | 825.000 | 0 | 22.301.601 | 0 |
| Seldir eignarhlutir í félögum..... | | 38.732.568 | 0 | 38.732.568 | 0 |
| Langtímakröfur, breyting..... | | 553.638 | 0 | 553.638 | 0 |
| Langtímakröfur á eigin fyrirtæki, breyting.... | | 11.095.755 | 0 | 0 | 0 |
| Fjárfestingarhreyfingar | | (245.516.148) | (321.870.000) | (366.202.254) | (484.116.000) |
| Fjármögnunarhreyfingar: | | | | | |
| Tekin ný langtímalán..... | | 144.000.000 | 250.553.000 | 176.115.026 | 390.886.000 |
| Afborganir langtímalána..... | | (89.539.139) | (85.475.000) | (186.080.165) | (137.747.000) |
| Viðskiptastaða eigin fyrirtækja, breyting..... | | 13.876.786 | 0 | 0 | 0 |
| Afborgun lífeyrisskuldbindingar..... | 32 | (9.763.254) | 0 | (11.752.875) | 0 |
| Skammtímalán, breyting..... | | 381.951.797 | 193.734.683 | 392.075.997 | 212.662.745 |
| Fjármögnunarhreyfingar | | 440.526.190 | 358.812.683 | 370.357.983 | 465.801.745 |
| Hækkun (lækkun) á handbæru fé | | 256.168 | (1.082.352) | (334.649) | (7.867.994) |
| Handbært fé í ársbyrjun | | 1.082.352 | 1.082.352 | 7.867.994 | 7.867.994 |
| Handbært fé í árslok | | 1.338.520 | 0 | 7.533.345 | 0 |



Forsíða

Ávarp bæjarstjóra

Starfsemin á árinu

Fjármál & stjórnsýsla

Félagsþjónusta

Fræðslumál

Menningarmál

Æskulýðs- og íþróttamál

Umhverfismál

Hafnarsjóður

Rafveita Reyðarfjarðar

Samanburður á lykiltölum

Ársreikningur 2003

Rekstrarreikningur

Efnahagsreikningur Eignir

Efnahagsreikningur Eigið fé og skuldir

Yfirlit um sjóðstreymi

Skýringar

Reikningsskilaaðferðir

Grundvöllur reikningsskilanna

1. Ársreikningur Fjarðabyggðar árið 2003 hefur að geyma ársreikning fyrir þær rekstrareiningar sem falla undir A hluta starfsemi sveitarfélagsins og samantekinn ársreikning fyrir alla starfsemi þess, þ.e. A og B hluta, sbr. 60. gr. sveitarstjórnarlaga, nr. 45/1988.

Til A hluta, þ.e. sveitarsjóðs, telst starfsemi sem að hluta eða öllu leyti er fjármögnuð með skatttekjum. Hér er um að ræða Aðalsjóð, en auk hans Eignasjóð, Þjónustumiðstöð og Tækjamiðstöð Fjarðabyggðar. Til B hluta teljast fjárhagslega sjálfstæð fyrirtæki sem eru að hálfu eða meirihluta í eigu sveitarfélagsins, en rekstur þessara fyrirtækja er fjármagnaður með þjónustutekjum. Fyrirtæki sem falla undir B hluta starfsemi sveitarfélagsins eru Veitustofnun Fjarðabyggðar, Félagslegar íbúðir og Hafnarsjóður.

Ársreikningurinn er gerður samkvæmt kostnaðarverðsreglu og í samræmi við sveitarstjórnarlög, lög um ársreikninga nr. 144/1994, reglugerð um bókhald og ársreikninga sveitarfélaga nr. 944/2000 og auglýsingar félagsmálaráðuneytisins um reikningsskil sveitarfélaga. Ársreikningurinn byggir á sömu reikningsskilaaðferðum og árið áður.

Stöður í efnahagsreikningi milli rekstrareininga í A hluta og viðskipti milli þeirra eru felld út í ársreikningi A hluta. Í samanteknum ársreikningi fyrir A og B hluta eru felldar út stöður í efnahagsreikningi og viðskipti milli allra rekstrareininga sveitarfélagsins. Af viðskiptum milli rekstrareininga sveitarfélagsins má nefna álagða fasteignaskatta, húsaleigu Eignasjóðs og önnur innbyrðis viðskipti vegna kaupa á vöru og þjónustu.

Innlausn tekna

2. Skatttekjur eru færðar til tekna við álagningu þeirra en til lækkunar er færð reiknuð niðurfærsla vegna óinnheimtra skatttekna. Til skatttekna teljast útsvar, fasteignaskattur og framlag úr Jöfnunarsjóði sveitarfélaga, auk annarra tekna sem hafa ígildi skatta, svo sem lóðarleiga.

Tekjur af sölu þjónustu og vöru eru færðar í rekstrarreikning þegar afhending hefur farið fram og/eða þjónusta veitt.

Áfallnar vaxtatekjur aðrar en dráttarvaxtatekjur eru færðar til tekna í samræmi við höfuðstól og skilmála vaxtaberandi krafna. Arðstekjur eru færðar til tekna þegar réttur til þeirra hefur myndast.

Hagnaður eða tap af sölu varanlegra rekstrarfjármuna er reiknað sem mismunur söluverðs og bókfærðs verðs og er hann færður í rekstrarreikning meðal rekstrartekna eða -gjalda, eftir því sem við á.

Lotun gjalda

3. Útgjöld eru gjaldfærð þegar til þeirra er stofnað og kröfuréttur seljanda hefur myndast.

Verðlags- og gengisviðmið

4. Eignir og skuldir, sem bundnar eru verðlagsvísitölu eða gengi erlendra gjaldmiðla eru færðar í ársreikninginn miðað við verðlag eða gengi í árslok. Verðlagsbreytingar og gengismunur sem myndast er færður í rekstrarreikning.

Óefnislegar eignir

5. Kostnaður við heitavatnsleit á Eskifirði er færður til eignar meðal óefnislegra eigna hjá Veitustofnun Fjarðabyggðar. Ef af hitaveituframkvæmdum verður mun kostnaðurinn færast meðal varanlegra rekstrarfjármuna og afskrifast miðað við áætlaðan nýtingartíma. Ef hætt verður við verkefnið mun kostnaðurinn, að frádregnu víkjandi láni frá Orkusjóði að fjárhæð 44,4 millj. kr., gjaldfærast í rekstrarreikningi.



Forsíða

Ávarp bæjarstjóra

Starfsemin á árinu

Fjármál & stjórnsýsla

Félagsþjónusta

Fræðslumál

Menningarmál

Æskulýðs- og íþróttamál

Umhverfismál

Hafnarsjóður

Rafveita Reyðarfjarðar

Samanburður á lykiltölum

Ársreikningur 2003

Rekstrarreikningur

Efnahagsreikningur Eignir

Efnahagsreikningur Eigið fé og skuldir

Yfirlit um sjóðstreymi

Skýringar

Varanlegir rekstrarfjármunir

6. Varanlegir rekstrarfjármunir eru færðir til eignar í efnahagsreikningi á kostnaðarverði að frádregnum afskriftum.

Afskriftir varanlegra rekstrarfjármuna

7. Afskriftir eru reiknaðar sem fastur hundraðshluti miðað við áætlaðan nýtingartíma rekstrarfjármuna þar til 10% niðurlagsverði er náð. Áætlaður nýtingartími rekstrarfjármuna greinist þannig:

| | |
|------------------------|------------|
| Byggingar | 25 - 50 ár |
| Hafnarmannvirki | 25 ár |
| Veitukerfi | 25 ár |
| Gatnakerfi | 25 ár |
| Áhöld og búnaður | 5-6 ár |

Eignarhlutir í félögum

8. Í ársreikningi eru eignarhlutir í félögum, byggðasamlögum og eigin fyrirtækjum færðir á kostnaðarverði þar sem um langtímafjárfestingu er að ræða. Eignarhlutir bæjarsjóðs í skráðum hlutafélögum eru færðir á markaðsverði sbr. skýringu 11. Í ársreikningi A hluta er fyrst og fremst verið að draga fram ráðstöfun skatttekna og er því ekki færð hlutdeild í afkomu félaga. Framlög sveitarsjóðs til byggðasamlaga og ýmissa verkefna teljast hluti kostnaðar vegna viðeigandi málaflokks.

Langtímakröfur

9. Langtímakröfur eru færðar til eignar í samræmi við lánskjör. Næsta árs og gjaldfallnar afborganir eru færðar í efnahagsreikningi meðal veltufjármuna.

Reiknaðir eru 4,5% ársvextir á kröfur á eigin fyrirtæki, en langtímakröfur eru bundnar vísitölu neysliverðs.

Óinnheimtar skatttekjur og aðrar kröfur

10. Óinnheimtar skatttekjur, aðrar kröfur og verðbréf eru færð niður til að mæta almennri áhættu sem fylgir kröfueign sveitarfélagsins, en hér er ekki um endanlega afskrift að ræða. Annars vegar er um að ræða niðurfærslu vegna krafna sem sérstaklega hafa verið metnar í tapsáhættu og hins vegar niðurfærslu til að mæta almennri áhættu. Niðurfærslan er dregin frá viðkomandi liðum í efnahagsreikningi.

Markaðsverðbréf

11. Markaðsverðbréf samanstanda af eignarhlutum í félögum, í eigu bæjarsjóðs sem skráð eru í Kauphöll Íslands. Bréfin eru færð miðað við gengi skráðra viðskipta í Kauphöll Íslands í árslok 2003. Lækkun markaðsverð á árinu er færð á meðal fjármunagjalda.

Handbært fé

12. Sjóðir og bankainnstæður teljast til handbærs fjár.

Eignir utan efnahagsreiknings

13. Lönd og lóðir í eigu sveitarfélagsins eru ekki færðar til eignar í efnahagsreikningi. Fjárfesting í lausafjármunum og gatnagerðarframkvæmdum, sem gjaldfærðar voru á árinum 2001 og fyrr, eru ekki færð til eignar í efnahagsreikningi.

Lífeyrisskuldbinding

14. Lífeyrisskuldbinding vegna lífeyrisréttinda starfsmanna sveitarfélagsins er færð sem langtímaskuld í efnahagsreikning á grundvelli tryggingarfræðilegrar úttektar í árslok 2003. Reiknuð breyting á skuldbindingunni á árinu er gjaldfærð í rekstrarreikningi.



SKÝRINGAR

Forsíða

Ávarp bæjarstjóra

Starfsemin á árinu

Fjármál & stjórnsýsla

Félagsþjónusta

Fræðslumál

Menningarmál

Æskulýðs- og íþróttamál

Umhverfismál

Hafnarsjóður

Rafveita Reyðarfjarðar

Samanburður á lykiltölum

Ársreikningur 2003

Rekstrarreikningur

Efnahagsreikningur Eignir

Efnahagsreikningur Eigið fé og skuldir

Yfirlit um sjóðstreymi

Skýringar

Langtímaskuldir

15. Langtímaskuldir eru færðar í efnahagsreikning í árslok eins og lánskjör segja til um. Næsta árs afborganir langtímaskulda eru færðar meðal skammtímaskulda.

Ábyrgðir og aðrar skuldbindingar utan efnahagsreiknings

16. Upplýsingar um ábyrgðir og aðrar skuldbindingar sveitarfélagsins utan efnahagsreiknings í árslok eru birtar í skýringu 36.

Fjárhagsáætlun

17. Fjárhagsáætlun sveitarfélagsins fyrir árið 2003 er hluti ársreikningsins og er birt í rekstrarreikningi og yfirliti um sjóðstreymi.

Rekstrartekjur

18. Rekstrartekjur greinast þannig:

| | Bæjarsjóður A hluti | | Samantekið A og B hluti | |
|---|------------------------|----------------------|----------------------------|----------------------|
| | Ársreikningur 2003 | Áætlun 2003 | Ársreikningur 2003 | Áætlun 2003 |
| <i>Skatttekjur:</i> | | | | |
| Útvar | 663.594.129 | 717.384.000 | 663.594.129 | 717.384.000 |
| Fasteignaskattar | 73.447.262 | 75.738.000 | 73.447.262 | 75.738.000 |
| Lóðarleiga | 13.157.583 | 13.006.155 | 13.157.583 | 13.006.155 |
| | <u>750.198.974</u> | <u>806.128.155</u> | <u>750.198.974</u> | <u>806.128.155</u> |
| Innri viðskipti | (9.242.893) | (9.288.400) | (15.114.599) | (15.821.410) |
| | <u>740.956.081</u> | <u>796.839.755</u> | <u>735.084.375</u> | <u>790.306.745</u> |
| <i>Jöfnunarsjóður:</i> | | | | |
| Framlag vegna fasteignaskatts | 58.299.030 | 53.500.000 | 58.299.030 | 53.500.000 |
| Þjónustuframlag | 48.721.595 | 55.000.000 | 48.721.595 | 55.000.000 |
| Framlög vegna grunnskóla | 39.433.607 | 54.721.000 | 39.433.607 | 54.721.000 |
| Önnur framlög | 4.990.015 | 6.612.000 | 4.990.015 | 6.612.000 |
| | <u>151.444.247</u> | <u>169.833.000</u> | <u>151.444.247</u> | <u>169.833.000</u> |
| Skatttekjur og jöfnunarsjóður samtals | <u>892.400.328</u> | <u>966.672.755</u> | <u>886.528.622</u> | <u>960.139.745</u> |
| <i>Aðrar tekjur:</i> | | | | |
| Þjónustutekjur | 136.814.193 | 139.579.326 | 451.394.259 | 424.860.293 |
| Eignatekjur | 22.459.203 | 18.164.504 | 61.187.395 | 60.723.482 |
| Endurgreiðslur | 14.616.026 | 10.835.795 | 23.335.646 | 11.025.795 |
| Aðrar tekjur | 461.867 | 2.200.000 | 1.103.364 | 8.238.000 |
| | <u>174.351.289</u> | <u>170.779.625</u> | <u>537.020.664</u> | <u>504.847.570</u> |
| Rekstrartekjur samtals | <u>1.066.751.617</u> | <u>1.137.452.380</u> | <u>1.423.549.286</u> | <u>1.464.987.315</u> |



SKÝRINGAR

Forsíða

Laun og launatengd gjöld

Ávarp bæjarstjóra

19. Laun og launatengd gjöld greinast þannig:

Starfsemin á árinu

Fjármál & stjórnsýsla

Félagsþjónusta

Fræðslumál

Menningarmál

Æskulýðs- og íþróttamál

Umhverfismál

Hafnarsjóður

Rafveita Reyðarfjarðar

Samanburður á lykiltölum

Ársreikningur 2003

Rekstrarreikningur

Efnahagsreikningur Eignir

Efnahagsreikningur Eigið fé og skuldir

Yfirlit um sjóðstreymi

Skýringar

| | | | | |
|--|-------------|-------------|-------------|-------------|
| Laun | 585.710.862 | 569.346.539 | 619.782.043 | 602.871.863 |
| Breyting á lífeyrisskuldbindingu | 57.851.696 | 14.996.800 | 65.381.317 | 16.305.800 |
| Launatengd gjöld | 97.560.745 | 101.864.040 | 100.442.620 | 105.032.700 |
| Laun og launatengd gjöld samtals | 741.123.303 | 686.207.379 | 785.605.980 | 724.210.363 |

| | | |
|-------------------------------|-----|-----|
| Stöðugildi að meðaltali | 227 | 233 |
|-------------------------------|-----|-----|

Laun bæjarstjórnar, bæjarráðs og bæjarstjóra námu 16,5 millj. kr. á árinu 2003.

Annar rekstrarkostnaður

20. Annar rekstrarkostnaður greinist þannig:

| | Bæjarsjóður A hluti | | Samantekið A og B hluti | |
|---|------------------------|----------------|----------------------------|----------------|
| | Ársreikningur 2003 | Áætlun 2003 | Ársreikningur 2003 | Áætlun 2003 |
| Vöru- og þjónustukaup | 346.287.006 | 341.307.876 | 522.088.588 | 509.879.376 |
| Skattar og önnur opinber gjöld | 2.232.252 | 2.089.700 | 2.452.705 | 2.098.700 |
| Styrkir, framlög og annar kostnaður | 102.124.684 | 107.528.460 | 112.134.020 | 112.274.590 |
| | 450.643.942 | 450.926.036 | 636.675.313 | 624.252.666 |

Fjármunatekjur og fjármagnsgjöld

21. Fjármunatekjur og (fjármagnsgjöld) greinast þannig:

| | Bæjarsjóður A hluti | | Samantekið A og B hluti | |
|--|------------------------|-----------------|----------------------------|-----------------|
| | Ársreikningur 2003 | Áætlun 2003 | Ársreikningur 2003 | Áætlun 2003 |
| Vaxtatekjur | 107.825.858 | 73.243.000 | 91.972.961 | 69.428.000 |
| Vaxtagjöld | (108.013.841) | (100.884.000) | (144.048.273) | (138.490.025) |
| Áhrif eignarhluta í öðrum félögum | (33.352.803) | 9.200.000 | (31.634.763) | 11.778.000 |
| Gengismunur og verðbætur | (35.071.507) | (34.900.000) | (66.720.372) | (65.100.000) |
| Fjármunatekjur og (fjármagnsgjöld) samt. | (68.612.293) | (53.341.000) | (150.430.447) | (122.384.025) |



Forsíða

Ávarp bæjarstjóra

Starfsemin á árinu

Fjármál & stjórnsýsla

Félagsþjónusta

Fræðslumál

Menningarmál

Æskulýðs- og íþróttamál

Umhverfismál

Hafnarsjóður

Rafveita Reyðarfjarðar

Samanburður á lykiltölum

Ársreikningur 2003

Rekstrarreikningur

Efnahagsreikningur Eignir

Efnahagsreikningur Eigið fé og skuldir

Yfirlit um sjóðstreymi

Skýringar

Heildaryfirlit um rekstur

22. Rekstur málaflokka, stofnana og fyrirtækja sveitarfélagsins greinist þannig:

| | Ársreikningur 2003 | | | Áætlun 2003 |
|--|-----------------------|----------------------|-----------------------|-----------------------|
| | Gjöld | Tekjur | Mismunur | Nettó |
| Aðalsjóður: | | | | |
| Skatttekjur | | 896.653.206 | 896.653.206 | 967.796.155 |
| Félagsþjónusta | 75.160.149 | 8.932.885 | (66.227.264) | (62.861.725) |
| Heilbrigðismál | 223.193 | 0 | (223.193) | (103.000) |
| Fræðslumál | 544.087.357 | 40.606.923 | (503.480.434) | (491.426.636) |
| Menningarmál | 77.348.440 | 5.112.017 | (72.236.423) | (74.382.961) |
| Æskulýðs- og íþróttamál | 172.090.525 | 20.833.794 | (151.256.731) | (150.865.600) |
| Brunamál og almannavarnir | 25.257.685 | 0 | (25.257.685) | (24.226.423) |
| Hreinlætismál | 43.689.256 | 19.677.278 | (24.011.978) | (24.173.347) |
| Skipulags- og byggingarmál | 33.668.474 | 12.717.758 | (20.950.716) | (18.742.491) |
| Samgöngumál | 42.244.484 | 7.454.501 | (34.789.983) | (34.177.309) |
| Umhverfismál | 43.355.390 | 489.908 | (42.865.482) | (36.208.316) |
| Atvinnumál | 12.958.117 | 5.992.367 | (6.965.750) | (7.766.512) |
| Framlög til B-hluta | 20.717.652 | 0 | (20.717.652) | (20.712.000) |
| Sameiginlegur kostnaður | 162.682.629 | 29.862.883 | (132.819.746) | (96.493.321) |
| Fjármagnsliðir | 52.772.759 | 82.092.074 | 29.319.315 | 25.408.000 |
| Lífeyrisskuldbinding frá fyrra ári | 39.921.000 | 0 | (39.921.000) | 0 |
| Aðalsjóður samtals | 1.346.177.110 | 1.130.425.594 | (215.751.516) | (48.935.486) |
| A-hluta stofnanir: | | | | |
| Eignasjóður | 195.794.439 | 184.491.057 | (11.303.382) | 4.331.778 |
| Þjónustumiðstöð | 122.317.807 | 76.629.910 | (45.687.897) | (49.791.477) |
| Tækjamiðstöð | 43.003.522 | 31.450.552 | (11.552.970) | (7.425.850) |
| Innri færslur A-hluta | (274.153.422) | (274.153.422) | 0 | 0 |
| A-hluti samtals | 1.433.139.456 | 1.148.843.691 | (284.295.765) | (101.821.035) |
| B-hluta fyrirtæki: | | | | |
| Félagslegar íbúðir | 99.258.566 | 67.974.480 | (31.284.086) | (32.292.767) |
| Hafnarsjóður | 125.523.741 | 174.679.165 | 29.453.424 | 31.467.720 |
| Veitustofnun Fjarðabyggðar | 233.350.113 | 160.236.633 | (73.113.480) | (39.828.657) |
| Innri færslur A og B hluta | (25.374.957) | (25.374.957) | 0 | 0 |
| A og B-hluti samtals | 1.865.896.919 | 1.526.359.012 | (359.239.907) | (142.474.739) |



Forsíða

Ávarp bæjarstjóra

Starfsemin á árinu

Fjármál & stjórnýsla

Félagssjónusta

Fræðslumál

Menningarmál

Æskulýðs- og íþróttamál

Umhverfismál

Hafnarsjóður

Rafveita Reyðarfjarðar

Samanburður á lykiltölum

Ársreikningur 2003

Rekstrarreikningur

Efnahagsreikningur
EignirEfnahagsreikningur
Eigið fé og skuldir

Yfirlit um sjóðstreymi

Skýringar

Varanlegir rekstrarfjármunir

A hluti

23. Varanlegir rekstrarfjármunir greinast þannig:

| | Fasteignir | Gatnakerfi | Áhöld og tæki | Samtals |
|--------------------------------------|-------------------|---------------|----------------|-------------------|
| Heildarverð 1.1.2003 | 2.587.470.862 | 12.934.460 | 132.255.324 | 2.732.660.646 |
| Afskrifað áður | (1.399.413.163) | (517.378) | (70.179.505) | (1.470.110.049) |
| Bókfært verð 1.1.2003 | 1.188.057.699 | 12.417.082 | 62.075.819 | 1.262.550.600 |
| Viðbót á árinu | 255.368.135 | 34.590.560 | 6.764.414 | 296.723.109 |
| Selt og niðurlagt á árinu | (2.040.233) | 0 | (2.255.617) | (4.295.850) |
| Afskrifað á árinu | (40.541.288) | (821.405) | (9.384.151) | (50.746.844) |
| Bókfært verð 31.12. 2003 | 1.400.844.313 | 46.186.237 | 57.200.465 | 1.504.231.015 |
| Samtals heildarverð 31.12.2003 | 2.822.436.685 | 47.525.020 | 136.366.071 | 3.006.327.776 |
| Afskrifað samtals | (1.421.592.372) | (1.338.783) | (79.165.606) | (1.502.096.761) |
| Bókfært verð 31.12.2003 | 1.400.844.313 | 46.186.237 | 57.200.465 | 1.504.231.015 |
| Afskriftarhlutföll | 2-4% | 4% | 4% | 15-20% |

A og B hluti

24. Varanlegir rekstrarfjármunir greinast þannig:

| | Fasteignir | Veitukerfi, hafnir og gatnakerfi | Áhöld og tæki | Samtals |
|--------------------------------------|-------------------|--|----------------|-------------------|
| Heildarverð 1.1. 2003 | 3.396.343.148 | 2.012.198.942 | 143.790.509 | 5.552.332.599 |
| Afskrifað áður | (1.575.972.071) | (1.069.884.722) | (78.758.089) | (2.724.614.891) |
| Bókfært verð 1.1. 2003 | 1.820.371.068 | 942.314.220 | 65.032.420 | 2.827.717.708 |
| Viðbót á árinu | 285.433.057 | 124.144.645 | 6.764.414 | 416.342.116 |
| Selt og niðurlagt á árinu | (24.931.765) | (1.383.507) | (2.255.617) | (28.570.889) |
| Afskrift á árinu | (61.148.626) | (79.039.385) | (10.266.442) | (150.454.453) |
| Bókfært verð 31.12.2003 | 2.019.723.734 | 986.035.973 | 59.274.775 | 3.065.034.482 |
| Samtals heildarverð 31.12.2003 | 3.633.583.330 | 2.134.482.366 | 147.901.256 | 5.915.966.952 |
| Afskrifað samtals | (1.613.859.596) | (1.148.446.393) | (88.626.481) | (2.850.932.470) |
| Bókfært verð 31.12 2003 | 2.019.723.734 | 986.035.973 | 59.274.775 | 3.065.034.482 |
| Afskriftarhlutföll | 2-4% | 4-15% | 15-20% | |



Forsíða

Ávarp bæjarstjóra

Starfsemin á árinu

Fjármál & stjórnsýsla

Félagsþjónusta

Fræðslumál

Menningarmál

Æskulýðs- og íþróttamál

Umhverfismál

Hafnarsjóður

Rafveita Reyðarfjarðar

Samanburður á lykiltölum

Ársreikningur 2003

Rekstrarreikningur

Efnahagsreikningur Eignir

Efnahagsreikningur Eigið fé og skuldir

Yfirlit um sjóðstreymi

Skýringar

Fasteignamat og váttryggingaverð

25. Brunabótamat, fasteignamat og bókfært verð varanlegra rekstrarfjármuna skiptist þannig:

| | Brunabótamat | Fasteignamat | Bókfært verð 31.12.2003 |
|-------------------------------|---------------|---------------|----------------------------|
| Skólahúsnæði | 998.647.000 | 353.943.000 | 998.712.113 |
| Íþróttamannvirki | 648.500.000 | 166.698.000 | 250.267.724 |
| Íbúðarhúsnæði | 1.187.121.000 | 476.191.000 | 655.130.241 |
| Aðrar fasteignir | 860.564.000 | 320.846.000 | 115.613.657 |
| Veitumannvirki | 0 | 0 | 393.236.422 |
| Hafnarmannvirki | 0 | 0 | 546.613.314 |
| Gatnakerfi | 0 | 0 | 46.186.236 |
| Vélar, áhöld og búnaður | 0 | 0 | 59.274.775 |
| Samtals | 3.694.832.000 | 1.317.678.000 | 3.065.034.482 |

Viðlagatrygging

26. Samkvæmt ákvæðum laga og reglugerðar um viðlagatryggingu eru veitu- og hafnarmannvirki tryggð vegna náttúruhamfara. Tryggingarverðmæti veitumannvirkja nema 1.198,4 millj. kr. og hafnarmannvirkja 1.764,9 millj. kr.

Tryggingaverð lausafjármuna

27. Tryggingarverð lausafjármuna greinist þannig:

| | Sveitarsjóður A hluti | Samantekið A og B hluti |
|---|--------------------------|----------------------------|
| Skólahúsnæði | 82.947.000 | 82.947.000 |
| Íþróttamannvirki og félagsmiðstöðvar | 80.779.000 | 80.779.000 |
| Leikskólar | 25.514.000 | 25.514.000 |
| Eignir tengdar safna- og menningarmálum | 144.016.000 | 144.016.000 |
| Tónlistarskólar | 19.516.000 | 19.516.000 |
| Áhaldahús | 69.233.000 | 69.233.000 |
| Bæjarskrifstofur | 36.190.000 | 36.190.000 |
| Félagsheimili | 32.872.000 | 32.872.000 |
| Íbúðarhúsnæði og aðrar eignir | 4.131.000 | 33.277.000 |
| Brunamál og almannavarnir | 43.654.000 | 43.654.000 |
| Hafnir | 0 | 22.935.000 |
| Búnaður veitukerfis | 0 | 4.924.000 |
| Annað | 26.300.000 | 26.300.000 |
| Tryggingaverð lausafjármuna samtals | 565.152.000 | 622.157.000 |



Forsíða

Ávarp bæjarstjóra

Starfsemin á árinu

Fjármál & stjórnsýsla

Félagsþjónusta

Fræðslumál

Menningarmál

Æskulýðs- og íþróttamál

Umhverfismál

Hafnarsjóður

Rafveita Reyðarfjarðar

Samanburður á lykiltölum

Ársreikningur 2003

Rekstrarreikningur

Efnahagsreikningur Eignir

Efnahagsreikningur Eigið fé og skuldir

Yfirlit um sjóðstreymi

Skýringar

Eignarhlutir í félögum

28. Eignarhlutir í félögum greinast þannig:

| | Sveitarsjóður A hluti | Samantekið A og B hluti |
|--|--------------------------|----------------------------|
| | Bókfært verð | Bókfært verð |
| Kjötkaup hf., Fjarðabyggð | 4.000.000 | 4.000.000 |
| Tröllli ehf., Fjarðabyggð | 3.000.000 | 3.000.000 |
| Hótel 730 ehf, Fjarðabyggð | 3.000.000 | 3.000.000 |
| Eignarhaldsfélag Austurlands hf., Fjarðabyggð..... | 2.000.000 | 2.000.000 |
| Sorpsamlag Mið-Austurlands, Fjarðabyggð | 4.950.708 | 4.950.708 |
| Síldarvinnslan hf., Fjarðabyggð..... | 0 | 43.529.471 |
| Fiskmarkaður Austurlands hf., Fjarðabyggð | 0 | 1.200.000 |
| Stofnsjóðir | 3.569 | 3.569 |
| Eignarhlutir í félögum samtals | 16.954.277 | 61.683.748 |

Skammtímakröfur og verðbréf

29. Niðurfærsla skammtímakrafna og verðbréfa greinist þannig:

| | Sveitarsjóður A hluti | Samantekið A og B hluti |
|-------------------------------------|--------------------------|----------------------------|
| Niðurfærsla í ársbyrjun | 20.767.881 | 45.668.858 |
| Tapaðar kröfur á árinu | (1.722.277) | (2.238.587) |
| Gjaldfærð niðurfærsla á árinu | 3.098.184 | 6.855.612 |
| Niðurfærsla í árslok | 22.143.788 | 50.285.883 |

Markaðsverðbréf

30. Markaðsverðbréf greinast þannig:

| | Nafnverð | Gengi | Bókfært verð |
|--------------------------------------|------------|-------|--------------|
| Síldarvinnslan hf., Fjarðabyggð..... | 31.026.320 | 4,0 | 124.105.280 |
| Eskja hf., Fjarðabyggð | 100.000 | 7,6 | 760.000 |
| | | | 124.865.280 |



Forsíða

Ávarp bæjarstjóra

Starfsemin á árinu

Fjármál & stjórnýsla

Félagsþjónusta

Fræðslumál

Menningarmál

Æskulýðs- og íþróttamál

Umhverfismál

Hafnarsjóður

Rafveita Reyðarfjarðar

Samanburður á lykiltölum

Ársreikningur 2003

Rekstrarreikningur

Efnahagsreikningur Eignir

Efnahagsreikningur Eigið fé og skuldir

Yfirlit um sjóðstreymi

Skýringar

Eigið fé

31. Yfirlit um eiginfjárreikning:

| | Sveitarsjóður A hluti | Samantekið A og B hluti |
|---|--------------------------|----------------------------|
| Eigið fé 1.1. 2003 | 444.347.080 | 798.185.207 |
| Rekstrarniðurstaða ársins (neikvæð) | (284.295.765) | (359.239.907) |
| Eigið fé 31.12.2003..... | 160.051.315 | 438.945.300 |

Lífeyrisskuldbinding

32. Á sveitarfélaginu hvílir skuldbinding vegna verðbóta á lífeyrisréttindi starfsmanna sveitarfélagsins. Reiknuð hækkun á árinu vegna verðlagsbreytinga og á lífeyrisréttindum er færð í rekstrarreikning og til hækkunar á lífeyrisskuldbindingunni. Greiddur lífeyrir á árinu að fjárhæð 9,8 millj. kr. er færður til lækkunar á lífeyrisskuldbindingunni. Áfallin lífeyrisskuldbinding á árslok 2003 greinist þannig:

| | Sveitarsjóður A hluti | Samantekið A og B hluti |
|--|--------------------------|----------------------------|
| Lífeyrisskuldbinding 1.1.2003 | 458.880.558 | 458.880.558 |
| Hækkun vegna fyrri ára færð meðal óvenjulegra liða | 39.921.000 | 59.623.000 |
| Hækkun lífeyrisskuldbindingar 2003 færð í rekstur | 57.851.696 | 65.381.317 |
| Greitt vegna lífeyrisskuldbindingar á árinu | (9.763.254) | (11.752.875) |
| Lífeyrisskuldbinding í árslok 2003..... | 546.890.000 | 572.132.000 |

Langtímaskuldir

33. Yfirlit um langtímaskuldir:

| | Sveitarsjóður A hluti | Samantekið A og B hluti |
|--|--------------------------|----------------------------|
| Skuldir í USD | 72.872.361 | 115.298.412 |
| Skuldir í GBP | 21.961.363 | 41.969.000 |
| Skuldir í SEK | 4.703.299 | 10.289.088 |
| Skuldir í NOK | 3.643.653 | 3.643.653 |
| Skuldir í JPY | 1.945.680 | 13.131.113 |
| Skuldir í CHF | 26.039.900 | 38.107.162 |
| Skuldir í EUR | 86.869.851 | 145.562.412 |
| Skuldir í íslenskum krónum | 615.552.052 | 1.505.848.931 |
| Langtímaskuldir samtals, þ.m.t. næsta árs afborganir | 833.588.159 | 1.873.849.771 |
| Næsta árs afborganir | (91.051.000) | (150.033.000) |
| Langtímaskuldir samtals | 742.537.159 | 1.723.816.771 |



SKÝRINGAR

Forsíða

Ávarp bæjarstjóra

Starfsemin á árinu

Fjármál & stjórnsýsla

Félagsþjónusta

Fræðslumál

Menningarmál

Æskulýðs- og íþróttamál

Umhverfismál

Hafnarsjóður

Rafveita Reyðarfjarðar

Samanburður á lykiltölum

Ársreikningur 2003

Rekstrarreikningur

Efnahagsreikningur
EignirEfnahagsreikningur
Eigið fé og skuldir

Yfirlit um sjóðstreymi

Skýringar

34. Afborganir af langtímaskuldum greinast þannig á næstu ár:

| | Sveitarsjóður A hluti | Samantekið A og B hluti |
|--|--------------------------|----------------------------|
| Árið 2004 | 91.051.000 | 150.033.000 |
| Árið 2005 | 83.834.000 | 138.070.000 |
| Árið 2006 | 80.809.000 | 133.132.000 |
| Árið 2007 | 74.389.000 | 127.078.000 |
| Árið 2008 | 68.923.000 | 119.470.000 |
| Síðar | 434.582.159 | 1.206.066.771 |
| Langtímaskuldir samtals, þ.m.t. næsta árs afborganir | 833.588.159 | 1.873.849.771 |

Heildaryfirlit um fjárhagsstöðu í árslok

35. Eignir, skuldir og eigið fé sveitarfélagsins greinist þannig:

| | Eignarhluti | Eignir | Skuldir | Eigið fé |
|--|-------------|----------------------|----------------------|--------------------|
| A-hluti | 100% | 2.122.061.823 | 1.962.010.508 | 160.051.315 |
| Félagslegar íbúðir | 100% | 641.014.981 | 870.845.425 (| 229.830.444) |
| Hafnarsjóður | 100% | 676.798.884 | 130.639.570 | 546.159.314 |
| Veitustofnun | 100% | 525.202.417 | 562.637.302 (| 37.434.885) |
| Millifærslur, innbyrðis staða | | (398.538.328) | (398.538.328) | 0 |
| Heildarstaða Fjarðabyggðar 31.12.2003 | | 3.566.539.777 | 3.127.594.477 | 438.945.300 |

Skuldbindingar utan efnahagsreiknings

36. Sveitarfélagið er aðili að Sorpsamlagi Mið-Austurlands, en skuldbindingar vegna verkefnisins eru ekki færðar í ársreikninginn. Á árinu 2003 voru gjaldfærðar 32 millj. kr. vegna þjónustu sorpsamlagsins undir liðnum hreinlætismál. Í árslok 2003 voru eignir Sorpsamlagsins um 44 millj. kr. og skuldir námu um 79 millj. kr. Eigið fé var því neikvætt um 35 millj. kr.



SKÝRINGAR

| Forsíða | Lykiltölur | | | | |
|--|--|----------------------------------|------------|------------------------------------|------------|
| Ávarp bæjarstjóra | 37. | Yfirlit um lykiltölur: | | | |
| Starfsemin á árinu | | Sveitarsjóður A hluti | | Samantekið A og B hluti | |
| Fjármál & stjórnsýsla | | Ársreikningur | Áætlun | Ársreikningur | Áætlun |
| Félagssjónusta | Í hlutfalli við rekstrartekjur: | | | | |
| Fræðslumál | Skatttekjur | 69,5% | 70,1% | 51,7% | 53,8% |
| Menningarmál | Framlög jöfnunarsjóðs | 14,2% | 14,9% | 10,6% | 11,6% |
| Æskulýðs- og íþróttamál | Aðrar tekjur | 16,3% | 15,0% | 37,7% | 34,6% |
| Umhverfismál | | 100,0% | 100,0% | 100,0% | 100,0% |
| Hafnarsjóður | Laun og launatengd gjöld..... | 69,6% | 60,4% | 55,0% | 49,4% |
| Rafveita Reyðarfjarðar | Annar rekstrarkostnaður | 42,2% | 39,6% | 44,7% | 42,6% |
| Samanburður á lykiltölum | Afskriftir | 4,8% | 4,3% | 10,6% | 9,3% |
| Ársreikningur 2003 | Fjármagnsliðir, nettó | 6,4% | 4,7% | 10,6% | 8,4% |
| Rekstrarreikningur | Hækkun lífeyrisskuldbindingar frá fyrra ári | 3,7% | 0,0% | 4,2% | 0,0% |
| Efnahagsreikningur Eignir | | 126,7% | 109,0% | 125,1% | 109,7% |
| Efnahagsreikningur Eigið fé og skuldir | Rekstrarniðurstaða, (neikvæð) | 26,7%) (| 9,1%) (| 25,1%) (| 9,8%) (|
| Yfirlit um sjóðstreymi | Veltufé frá rekstri | 8,4%) (| 3,3%) (| 0,8%) (| 0,7%) (|
| Skýringar | Fjárfestingarhreyfingar | 23,0%) (| 28,3%) (| 25,7%) (| 33,0%) (|
| | Í krónum á hvern íbúa | | | | |
| | Skatttekjur og jöfnunarsjóður | 286.945 | 310.827 | 285.057 | 308.727 |
| | Þjónustutekjur og aðrar tekjur | 56.062 | 54.913 | 172.675 | 162.330 |
| | Tekjur samtals..... | 343.007 | 365.740 | 457.732 | 471.057 |
| | Rekstrargjöld og fjármagnsliðir | 421.584 | 398.480 | 554.073 | 516.869 |
| | Hækkun lífeyrisskuldbindingar frá fyrra ári | 12.836 | 0 | 19.466 | 0 |
| | Rekstrarniðurstaða, (neikvæð) | 91.413) (| 32.740) (| 115.807) (| 45.812) (|
| | | Sveitarsjóður A hluti | | Samantekið A og B hluti | |
| | | 2003 | 2002 | 2003 | 2002 |
| | Eignir | 682.335 | 625.732 | 1.146.797 | 1.106.242 |
| | Eigið fé | 51.463 | 145.354 | 141.140 | 261.101 |
| | Skuldir | 630.872 | 480.378 | 1.005.657 | 845.142 |
| | Aðrar lykiltölur: | | | | |
| | Veltufjárhlutfall - | | | | |
| | veltufjármunir/skammtímaskuldir..... | 0,57 | 1,26 | 0,40 | 0,97 |
| | Eiginfjárhlutfall - eigið fé/heildarfjármagn | 0,08 | 0,23 | 0,12 | 0,24 |

Önnur atriði

| | | | | | |
|-----|-----------------------------|-------|-------|-------|-------|
| 38. | Breyting á íbúafjölda: | | | | |
| | | 2003 | 2002 | 2001 | 2000 |
| | Íbúafjöldi 1. desember..... | 3.110 | 3.057 | 3.063 | 3.092 |