

# ÁRSSKÝRSLA 2001

*FJARÐABYGGÐ*

*ÁRSSKÝRSLA 2001*



**FJARÐABYGGÐ**



## ÁVARP BÆJARSTJÓRA

## Forsíða

## Ávarp bæjarstjóra

## Starfsemin á árinu

## Fjármál og stjórnýsla

## Félagsþjónusta

## Fræðslumál

## Menningarmál

## Æskulýðs- og íþróttamál

## Umhverfismál

## Hafnarsjóður

## Rafveita Reyðarfjarðar

## Samanburður á lykiltölum

## Ársreikningur 2001

## Fjármagnsyfirlit

## Rekstrar- og framkvæmdayfirlit

## Efnahagsreikningur

## Raunbreyting á peningalegri stöðu

## Lykiltölur

## Skýringar

Ársskýrsla Fjarðabyggðar birtist mönnum nú öðru sinni. Í ársskýrslunni er leitast við að gera grein fyrir rekstri bæjarfélagsins á árinu 2001. Þar er að finna almennt yfirlit yfir helstu málaflokka og þau undirfyrirtæki sem bæjarstjórn fjallar um. Auk þess sem yfirlit er gefið yfir ráðstöfun fjár til hinna ýmsu málefna.

Sviðsstjórar sveitarfélagsins taka hver fyrir sig þá málaflokka fyrir sem falla undir þeirra verksvið og er því ekki fjallað um einstaka málaflokka í þessum inngangi.

Ársskýrsla Fjarðabyggðar er einungis birt á heimasíðu sveitarfélagsins en þeir sem þess óska geta fengið hana útprentaða á bæjarskrifstofunum. Eins og þeim er kunnugt sem heimsótt hafa heimasíðuna þá er þar að finna mikið af upplýsingum um sveitarfélagið og er forðast að endurtaka þær upplýsingar í ársskýrslunni.

Mikil undirbúningsvinna hefur átt sér stað vegna væntanlegrar byggingar álvers í Reyðarfirði. Á árinu var gengið frá samningsdrögum við Reyðarál vegna atriða sem Fjarðabyggð kemur að við byggingu álversins. Þá var lokið umhverfismati væntanlegrar álvershafnar að Hrauni og ekkert því til fyrirstöðu að hefja þar framkvæmdir þegar ákvarðanir þar af lútandi liggja fyrir. Þó svo að tímasetningum um ákvörðun um byggingu álvers hafi enn verið frestað er gengið út frá því í allri þeirri skipulagsvinnu sem nú er verið að vinna fyrir Fjarðabyggð að hér verði reist álver, enda ekki spurning um hvort af því verður, heldur hvenær.

Bæjarbúum fækkaði um 33 á árinu og er það mikið áhyggjuefni. Ljóst er þó að verulega virðist vera að draga úr fólksfækkun miðað við undanfarin ár og vonandi að sú þróun haldi áfram og blaðinu verði algerlega snúið við í þessum efnum.

Það markmið náðist á árinu að grunnskólar Fjarðabyggðar voru einsetnir. Grunnskóli Eskifjarðar var einsettur í ársbyrjun og Nesskóli í september en Reyðarfjarðaskóli hefur verið einsettur frá haustinu 1995. Það hefur reynt afar kostnaðarsamt að einsetja grunnskólana og hefur sveitarfélagið skuldet sig allnokkuð vegna þess. Það er von mín að einsetning grunnskólanna leiði til enn betri árangurs í skólastarfi.

Á árinu gerðist það að erlendur ráðherra, Ritt Bjerregaard sjávarútvegsráðherra Dana (þáverandi) kom í opinbera heimsókn til Fjarðabyggðar og er það fyrsti erlendi ráðherrann sem heimsækir sveitarfélagið með formlegum hætti.

Rekstur sveitarfélagsins gekk bærilega á árinu og eru rekstrargjöld 84,89% af skatttekjum að frádregnum lífeyrisskuldbindingum. Ljóst er að sveitarfélög þurfa aukna tekjustofna til að standa undir þeim fjölmörgu verkefnum sem þeim eru falin.

Starfsmönnum sveitarfélagsins eru þokkuð vel unnin störf á árinu og íbúum Fjarðabyggðar gott samstarf og samvinna.

**Guðmundur Bjarnason, bæjarstjóri.**



## STARFSEMIN Á ÁRINU

## Forsíða

## Ávarp bæjarstjóra

## Starfsemin á árinu

## Fjármál og stjórnýsla

## Félagsþjónusta

## Fræðslumál

## Menningarmál

## Æskulýðs- og íþróttamál

## Umhverfismál

## Hafnarstödur

## Rafveita Reyðarfjarðar

## Samanburður á lykiltölum

## Ársreikningur 2001

## Fjármagnsyfirlit

## Rekstrar- og framkvæmdayfirlit

## Efnahagsreikningur

## Raunbreyting á peningalegri stöðu

## Lykiltölur

## Skýringar

**Fjármál og stjórnýsla**

Fjármála- og stjórnýslusvið sveitarfélagsins hefur umsjón með fjárreiðum, bókhaldi, annast gerð og framkvæmd fjárhagsáætlana, kjara- og starfsmannamála, fjarskipta- og tölvumála, tryggingarmála, manntala, innkaupastjórn og kostnaðareftirlit auk almennrar skrifstofustjórnunar. Skrifstofur eru í byggðakjörnunum þremur og eru starfsmenn 10 í 9,3 stöðugildum. Starfsemi sviðsins er samþætt með miðlægu tölvu- og símkerfi auk skýrra verkefnaskilgreininga. Á skrifstofunum eru afgreiðslur opnar alla virka daga og er íbúum veitt greið leið að þjónustu í gegnum þær.

**Stjórnýslan og nefndasvið**

Bæjarstjórn Fjarðabyggðar er skipuð ellefu fulltrúum, sjö fulltrúum frá Fjarðalistanum, tveimur fulltrúum frá Framsóknarflokki og tveim fulltrúum frá Sjálfstæðisflokki. Forseti bæjarstjórnar frá 1998 er Smári Geirsson. Bæjarstjórn hélt 21 fund á árinu. Fjárhagsáætlun ársins 2002 var afgreidd þann 27. desember, ársreikningur 2000 ásamt þriggja ára áætlun Fjarðabyggðar og stofnana 2002 til 2005, þann 26. apríl. Auk þess staðfesti bæjarstjórn meðal annars skólastefnu Fjarðabyggðar, staðardagskrá 21, reglur um farandsölu og um fjárhagsaðstoð, breytingar á aðalskipulagi Eskifjarðar Neskaupstaðar og Reyðarfjarðar. Jafnframt voru samþykktar breytingar á samþykktum Fjarðabyggðar og Lífeyrissjóðs Neskaupstaðar.

Bæjarráð er skipað 5 fulltrúum og eru þeir kosnir árlega úr hópi bæjarfulltrúa. Formaður bæjarráðs frá 1998 er Ásbjörn Guðjónsson. Bæjarráð hélt 39 fundi á árinu og tók fyrir á fundum sínum alls 439 mál sem bókuð eru sem dagskrárlíðir í fundargerðum ráðsins. Aðrar nefndir héldu alls 138 fundi. Fundir nefnda á vegum Fjarðabyggðar voru almennt haldnir til skiptis í byggðakjörnunum þremur.

**Starfsmannahald**

Á launaskrá Fjarðabyggðar árið 2001 voru alls 708 starfsmenn í 214,6 stöðugildum. Greiddar yfirvinnustundir voru 71.146. Launagreiðslur námu alls 501,4 millj. kr. Þar af voru nefndar og stjórnarlausn 11,6 millj. kr. Launatengd gjöld námu 77,8 millj. kr. Launagreiðslur voru mestar í fræðslumálum eða 188,3 millj. kr. og launatengd gjöld 34,7 millj. kr. Þar á eftir koma félagsmál með 94,1 millj. kr. og áhaldahús með 53,1 millj. kr. í launagreiðslur. Flestir starfsmenn voru hins vegar í málaflokknum „skrúðgarðar og útivist“, en þar eru útgjöld vegna vinnuskólans færð.

Laun í vinnuskóla námu 11,4 millj. kr. en breytt var reglum vinnuskólans og var lágmarks- og hámarksaldur færður upp um eitt ár. Á árinu var hafin vinna við gerð starfsmannastefnu og hefur þeirri vinnu miðað vel.

**Upplýsingamál**

Lögð hefur verið áhersla á að heimasíða sveitarfélagsins miðli sem best upplýsingum til íbúa og þeirra sem leita upplýsinga um Fjarðabyggð. Innihald síðunnar er efnismikið og er þar að finna haldgóðar upplýsingar um starfsemi sveitarfélagsins. Er hún uppfærð reglulega og viðhaldið þeim upplýsingum sem þar er að finna. Reglulega eru færðar inn á hana fundargerðir eftir því sem þær hafa hlotið staðfestingu. Ljóst er að tilkoma heimasíðunnar hefur bætt aðgengi íbúa að stjórnkerfi sveitarfélagsins og tryggt miðlun upplýsinga til þeirra sem eftir þeim leita. Hætt var að gefa út bæjarstjórnartíðindi sem innihéldu fundargerðir bæjarstjórnar og undirnefnda og geta áskrifendur þess í stað nálgast efni fundargerða á heimasíðunni, en þar eru allar fundargerðir sveitarfélagsins frá stofnun þess. Auk þess sem hægt er að nálgast þær á bókasöfnum Fjarðabyggðar. Upplýsinga- og kynningarfulltrúi hefur daglega umsjón með heimasíðunni en ritstjórn markar áherslur og stefnu í framsetningu hennar. Eins voru á árinu gefnir út upplýsingabæklingar um Fjarðabyggð og höfuðsöfnin þrjú á íslensku og ensku. eru bæklingarnir ætlaðir ferðamönnum og var þeim dreift víða innanlands og utan. Er ætlunin að þeir verði endurskoðaðir árlega fyrir endurútgáfu og dreifingu.

**Íbúapróun**

Íbúum Fjarðabyggðar fækkaði á árinu og voru þeir 3.063 þann 1. desember 2001. Hafði þeim fækkað um 33 frá árinu áður eða um 1,07%. Íbúar skiptust eftir byggðakjörnum þannig: Í Neskaupstað 1.486 á Eskifirði 958 og á Reyðarfirði 619. Karlar voru 1.574 og konur 1.489. Fjölmennasta gatan er Bleiksárhlið á Eskifirði en þar eru skráðir íbúar 230 talsins.

**Álagning skatta**

Á árinu 2001 var álagningarhlutfall útsvars 12,7%. Skatttekjur námu 787,8 millj. kr. á árinu 2001 eða 268 þús. kr. á hvern íbúa samanborið við 231 þús. kr. árið 2000. Raunhækkun á íbúa, að teknu tilliti til hækkunar útsvarsprósentu, er því 24 þús. kr. eða 10%. Heildarskatttekjur hækkuðu að raunvirði um 86,1 millj. kr. á milli árána 2000 og 2001.



## STARFSEMIN Á ÁRINU

## Forsíða

## Ávarp bæjarstjóra

## Starfsemin á árinu

## Fjármál og stjórnýsla

## Félagsþjónusta

## Fræðslumál

## Menningarmál

## Æskulýðs- og íþróttamál

## Umhverfismál

## Hafnarstöður

## Rafveita Reyðarfjarðar

## Samanburður á lykiltölum

## Ársreikningur 2001

## Fjármagnsyfirlit

## Rekstrar- og framkvæmdayfirlit

## Efnahagsreikningur

## Raunbreyting á peningalegri stöðu

## Lykiltölur

## Skýringar

## Fasteignagjöld

Fasteignagjöldin skiptast í fasteignaskatt, lóðarleigu, holræsgjald, vatnsgjald og sorphirðugjald

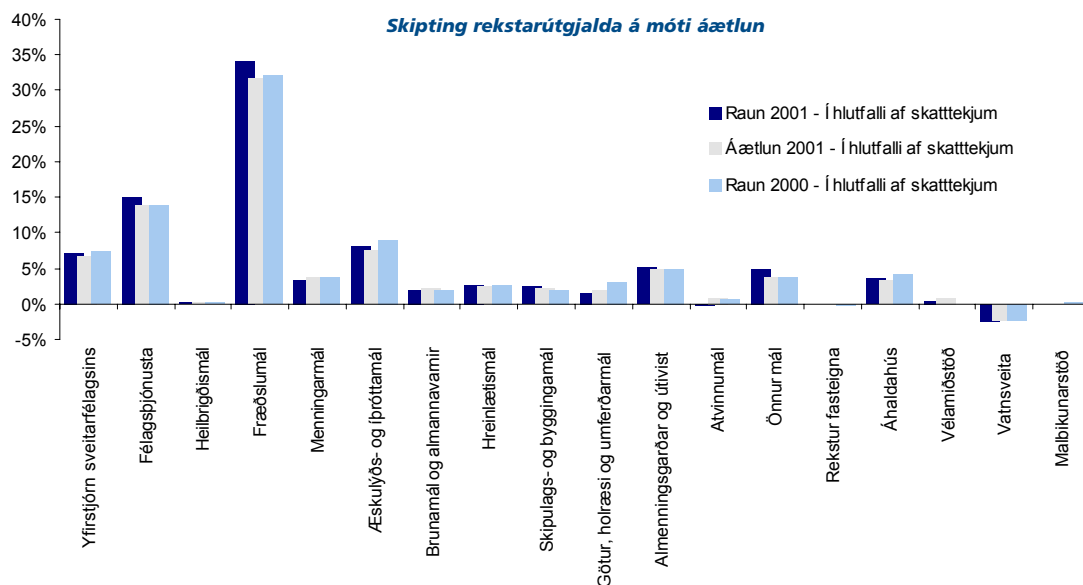
Álagning fasteignagjalda 2001 var með eftirfarandi hætti:

	2001	2000
1. Fasteignaskattur A:	0,38%	0,38%
Fasteignaskattur B:	1,650%	1,650%
2. Vatnsskattur:	0,27%	0,16%
af álagningarstofni.		
3. Holræsgjald:	0,15%	0,15%
af fasteignamati fasteigna.		
4. Sorphreinsunargjald:	5.500 kr.	
Sorpeyðingargjald:	4.500 kr.	
5. Lóðarleiga:	1,5%	1,5%
af lóðarmati.		
6. Aukavatnsskattur, pr.m <sup>3</sup> :	15,75 kr.	15 kr.

## Ráðstöfun skatttekna

Rekstur málaflokka nam 690,1 millj. kr. eða 87,59% af skatttekjum (84,89% án reiknaðra áfallinna lífeyrisskuldbindinga) en áætlun ársins gerði ráð fyrir 683,1 millj. kr. eða 84,85% af skatttekjum. Þess ber að geta að árið 2000 nam rekstur málaflokka um 86,8% af skatttekjum.

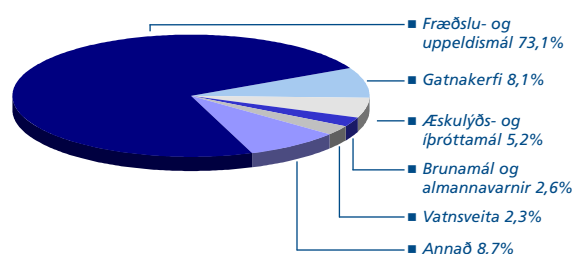
Stærsti málaflokkurinn sem fyrr var fræðslumál en í hann var veitt 34,1% af skatttekjum. Þar á eftir koma félagsmál með 14,9%, æskulýðs og íþróttamál með 8,1% og svo yfirstjórn sveitarfélagsins með 7,2%.



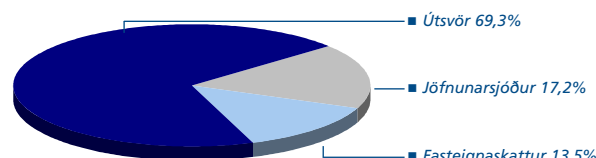
## Framkvæmdir og fjárfestingar

Fjárfestingar námu samtals 289,9 millj. kr. en þar vege þyngst byggingaframkvæmdir við Grunnskóla Eskifjarðar og Nesskóla, endurbuygging sundlaugar, nýbygging gatna og holræsa, og framkvæmdir við vatnsveitu.

## Fjárfestingar 2001



## Skipting skatttekna 2001





## STARFSEMIN Á ÁRINU

<b>Forsíða</b>
<b>Ávarp bæjarstjóra</b>
<b>Starfsemin á árinu</b>
Fjármál og stjórnýsla
<b>Félagsþjónusta</b>
Fræðslumál
Menningarmál
Æskulýðs- og íþróttamál
Umhverfismál
Hafnarsjóður
Rafveita Reyðarfjarðar
<b>Samanburður á lykiltölum</b>
<b>Ársreikningur 2001</b>
Fjármagnsyfirlit
Rekstrar- og framkvæmdayfirlit
Efnahagsreikningur
Raunbreyting á peningalegri stöðu
Lykiltölur
Skýringar

**Efnahagur**

Peningalegar eignir bæjarsjóðs nema 594,6 millj. kr. en námu 634,1 millj. kr. árið 2000.

Peningalegar eignir samanstanda af annars vegar veltufjármunum 195,5 millj. kr. og hins vegar áhættufjármunum og langtímakröfum sem nú nema 399,1 millj. kr.

Skuldir nema samtals 1.041,1 millj. kr. án áfallinna lífeyrisskuldbindinga og peningaleg staða er því neikvæð um 446,4 millj. kr. Sé tekið tillit til lífeyrisskuldbindinga sem nema 322,5 millj. kr. þá er peningaleg staða bæjarsjóðs neikvæð um 769,0 millj. kr.

Samsetning skulda er þannig að skammtímaskuldir nema 389,4 millj. kr. og svo langtímaskuldir sem eru að upphæð 651,7 millj. kr.

Veltufjárhlutfallið í lok ársins var 0,51 en var árið áður 0,63.

**Félagsþjónusta****Félagsmálanefnd**

Félagsmálanefnd starfar í umboði bæjarstjórnar Fjarðabyggðar og fer með stjórnun og framkvæmd félagsmála eftir því sem kveðið er á um í lögum um félagsþjónustu sveitarfélaga.

Félagsmálanefnd fer með hlutverk barnaverndarnefndar, jafnréttisnefndar, húsnæðisnefndar og áfengisvararnefndar.

Samstarfssamningur er á milli Fjarðabyggðar og Mjóafjarðarhrepps um starfrækslu barnaverndarnefndar fyrir hreppinn.

Félagsmálanefnd fundaði 14 sinnum á árinu.

**Starfsemi félagsþjónustusviðs**

Stöðugildi við félagsþjónustusvið voru 11,9 þar af er 1 stöðugildi forstöðumanns félagsþjónustusviðs, 1 stöðugildi félagsmálafulltrúa til september en 0,7 stöðugildi eftir það og 1 stöðugildi húsnæðisfulltrúa.

Félagsþjónustusvið fer með framkvæmd félagslegrar þjónustu sveitarfélagsins. Starfsemi félagsþjónustunnar snýr einkum að því að að hjálpa fólki til sjálfshjálpar með ráðgjöf, upplýsingum og endurhæfingu svo og með nauðsynlegri fjárhagsaðstoð. Einnig að tryggja börnum viðunandi uppeldisskilyrði með því að styrkja

uppeldislutverk fjölskyldunnar og beita úrræðum til verndar einstökum börnum þegar það á við. Stefnt er að hvers konar starfi sem spornar gegn félagslegum vandkvæðum.

Megin verkefni félagsþjónustu eru:

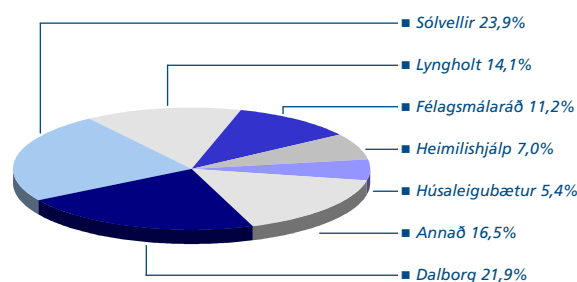
- Barnavernd
- Forsjár- umgengnis- og ættleiðingamál
- Fósturmál og vistun
- Tilsjón, persónuleg ráðgjöf og stuðningsfjölskyldur
- Félagsleg ráðgjöf
- Fjárhagsaðstoð
- Félagsleg heimaþjónusta
- Daggæslumál
- Forvarnarmál og vímuvarnir
- Þjónusta við fatlaða
- Þjónusta við aldraða
- Húsnæðismál og húsaleigubætur
- Jafnréttismál
- Þjónustuhópur aldraða

**Barnavernd og fjölskyldumál**

Könnuð eru mál þar sem grunur vaknar um óviðunandi aðbúnað barna. Unnið er markvisst að því að breyta til hins betra högum barna sem búa við óviðunandi uppeldisaðstæður. Er það gert með ráðgjöf eða meðferð fyrir foreldra og börn. Hagnýtum úrræðum er beitt á grundvelli barnaverndarlaga og lögum um félagsþjónustu sveitarfélaga og getur stuðningur í margvíslegu formi varað til lengri tíma.

Stuðningur og úrræði geta verið af ýmsum toga t.d. leiðbeiningar til foreldra um uppeldi og aðbúnað barna, barni útvegaður persónulegur ráðgjafi, barni útvegað leikskólalátt, börnum og foreldrum veitt viðtöl og sálfræðiaðstoð. Barni útveguð greiningar- og meðferðarvöl á Stuðlum, langtímadvöl á meðferðarheimili, skammtímafóstur eða sveitadvöl.

**Til almennatrygginga og félagshjálpar var varið 117,8 millj. kr. til rekstrar, eða 14,9% af skatttekjum**





## STARFSEMIN Á ÁRINU

Forsíða
Ávarp bæjarstjóra
Starfsemin á árinu
Fjármál og stjórnýsla
Félagsþjónusta
Fræðslumál
Menningarmál
Æskulýðs- og íþróttamál
Umhverfismál
Hafnarsjóður
Rafveita Reyðarfjarðar
Samanburður á lykiltölum
Ársreikningur 2001
Fjármagnsyfirlit
Rekstrar- og framkvæmdayfirlit
Efnahagsreikningur
Raunbreyting á peningalegri stöðu
Lykiltölur
Skýringar

**Félagsleg ráðgjöf og fjárhagsaðstoð**

Fjárhagsaðstoð er veitt samkvæmt lögum um félagsþjónustu sveitarfélaga og sérstökum reglum sem bæjarstjórn setur. Rétt til fjárhagsaðstoðar eiga þeir sem eiga lögheimili í Fjarðabyggð og hafa tekjur undir ákveðnum viðmiðunarmörkum. Aðstoðin getur verið í formi lána eða styrkja. Ýmsar ástæður geta legið að baki því að fólk þurfi á fjárhagsaðstoð að halda s.s. lág laun, atvinnuleysi eða veikindi. Starfsmenn félagsþjónustusviðs taka við umsóknum þar sem fram koma m.a. upplýsingar um fjölskyldustærð, atvinnu, húsnæði, tekjur o.fl.

**Málefni aldraðra**

Í Breiðabliki íbúðum aldraðra á Norðfirði eru 27 íbúðir, 9 hjónaíbúðir og 18 einstaklingsíbúðir. Þá er í húsinu setustofa, tómstundaaðstaða og aðstaða til líkamsþjálfunar. Breiðablik er tengt Fjórðungs-sjúkrahúsinu í Neskaupstað og er innangengt á milli stofnananna. Öryggiskerfi íbúða aldraðra er tengt vaktstöð sjúkrahússins.

Starfsmaður var ráðinn í 50% starf til þess að bæta þjónustu og auka öryggi íbúa Breiðabliks. Starfið felst í samverustundum, skipulagningu uppákoma, leikfimi, gönguferðum auk margháttads stuðnings og aðstoðar.

Á efstu hæð eldri hluta Fjórðungssjúkrahússins í Neskaupstað hefur verið starfrækt ellideild frá árinu 1957. Þar er rými fyrir 11 einstaklinga. Þessi aðstaða er barn síns tíma og er þörf á að bæta hana.

Fjórir fundir voru haldnir með Heilbrigðisstofnun Austurlands þar sem framtíð ellideildarinnar var rædd.

Dvalarheimilið Hulduhlíð er á Eskifirði. Upphaflega var eingöngu um dvalarheimili að ræða en í dag er hjúkrunardeild rekin samhliða því. Í Hulduhlíð er aðstaða fyrir 17 á hjúkrunardeild og 7 á dvalarheimili. Á Reyðarfirði eru fimm íbúðir fyrir aldraða að Sunnugerði 7.

Aldraðir og öryrkjar eiga þess kost að fá heimsendan mat á niðurgreiddu verði.

**Félagsstarf aldraðra**

Í Fjarðabyggð eru þrjú félög eldri borgara. Félögin eru kraftmikil og standa fyrir öflugum félagsstarfi. Félögin á Eskifirði og á Norðfirði hafa fengið sitt hvort húsið til fullra umráða fyrir starfsemi sína, Sigfúsarhús á Norðfirði og Melbæ á Eskifirði. Félagið á Reyðarfirði hefur haft aðstöðu fyrir starfsemi sína í safnaðarheimili Reyðarfjarðarkirkju, en unnið er að því að kanna hvernig best verði staðið að félagsaðstöðu fyrir það í framtíðinni.

Að auki rekur félagsþjónustusvið fjölbreytt félags- og tómstundastarf í íbúðum aldraðra í Breiðabliki á Norðfirði, dvalarheimilinu Hulduhlíð á Eskifirði og safnaðarheimilinu á Reyðarfirði. Tveir starfsmenn sinna leiðbeinendastörfum að jafnaði á hverjum stað og sækja þeir reglulega námskeið til að læra ný vinnubrögð og aðferðir til að auka fjölbreytni starfsins. Stöðugildi við félagsstarf aldraðra eru 2,6.

**Félagsleg heimaþjónusta**

Heimaþjónusta er veitt þeim sem geta ekki hjálparlaust séð um heimilishald vegna skertrar getu eins og veikinda, álags, öldrunar eða fötlunar. Reynt er að stuðla að einstaklingsmiðaðri heimaþjónustu svo þeir sem á henni þurfa að halda geti búið við eðlilegt heimilislíf í umgengni við aðra svo lengi sem verða má. Áður en aðstoð er veitt er þjónustuþörfin metin af starfsmönnum félagsþjónustusviðs, þegar við á í, samráði við heilsugæslu eða Svæðisskrifstofu um málefni fatlaðra. Jöfn eftirspurn var eftir heimaþjónustu allt árið og tókst að útvega öllum þjónustu sem eftir henni sóttu og biðlistar mynduðust ekki. Alls nutu 62 heimili heimaþjónustu. Stöðugildi í heimaþjónustu eru 4,7.

**Daggæslumál**

Fjórar daggæður störfuðu í sveitarfélaginu samkvæmt reglugerð nr. 198/1992 um daggæslu barna í heimahúsum. Foreldrar greiða fyrir daggæslu samkvæmt taxta viðkomandi dagmóður og fá mismun leikskólagjalds og gjalds dagmóður endurgreitt. Kostnaður foreldra er því ekki meiri en sem nemur leikskólagjaldi.

**Málefni fatlaðra**

Starfsmenn félagsþjónustusviðs hafa samvinnu við Svæðisskrifstofu um málefni fatlaðra á Austurlandi. Þjónusta við fatlaða miðar að því að tryggja þeim sambærileg lífskjör og jafnrétti á við aðra þjóðfélagsþegna. Þjónusta við fatlaða er aðallega fólgin í almennri ráðgjöf, ferðaþjónustu, aðstoð vegna húsnæðismála, atvinnumála og félagslegri liðveislu. Með félagslegri liðveislu er átt við persónulegan stuðning og aðstoð sem miðar að því að rjúfa félagslega einangrun. Liðveislan felur í sér að aðstoða einstaklinginn við að komast af heimili sínu til að njóta menningar- og félagslífs og annarrar dægrastyttingar. Miðað er að því að veita félagslega liðveislu eins og best hentar þörfum hvers einstaklings.

Sérútbúin bifreið var keypt til þess að sinna akstursþjónustu fatlaðra og starfsmaður ráðinn í 70% starf.



## STARFSEMIN Á ÁRINU

Forsíða
Ávarp bæjarstjóra
Starfsemin á árinu
Fjármál og stjórnýsla
Félagsþjónusta
Fræðslumál
Menningarmál
Æskulýðs- og íþróttamál
Umhverfismál
Hafnarsjóður
Rafveita Reyðarfjarðar
Samanburður á lykiltölum
Ársreikningur 2001
Fjármagnsyfirlit
Rekstrar- og framkvæmdayfirlit
Efnahagsreikningur
Raunbreyting á peningalegri stöðu
Lykiltölur
Skýringar

**Þjónustuíbúðir fatlaðra**

Við Bakkabakka á Norðfirði var tekið í notkun fjögurra íbúða hús sem var sérhannað miðað við þarfir fatlaðra og voru íbúðirnar afhentar í júní 2001. Þetta var samstarfsverkefni Fjarðabyggðar og Svæðisskrifstofu um málefni fatlaðra á Austurlandi. Þrjár íbúðir eru í eigu Fjarðabyggðar en fjórða íbúðin er ætluð fyrir skammtímavistun og er í eigu Framkvæmdasjóðs fatlaðra. Skammtímavistun er hvíldarþjónusta sem er veitt til að létta álagi af fjölskyldum fatlaðra og vera tilbreyting fyrir viðkomandi einstaklinga.

**Forvarnir**

Stýrihópur um forvarnir hefur starfað frá 1999. Í hópnum er fólk frá heilsugæslunni, grunnskólunum, Verkmenntaskóla Austurlands, kirkjunni, lögreglunni, félagsþjónustunni og íþrótt- og tómtundafultrúi. Stýrihópi er ætlað að vinna að því að móta og viðhalda heildstæðri forvarnastefnu í sveitarfélaginu með áherslu á fordómalaus fræðslu í stað hræðsluáróðurs og upphlaupa. Stýrihópurinn hefur fengið fjölmarga aðila til samvinnu um að útbúa forvarnaáætlun sem miðar að því að sem flestir fái skilgreind hlutverk og ábyrgð á tilteknum verkefnum.

Stýrihópur kom saman sjö sinnum og bauð mörgum á fundi til að heyra raddir þeirra sem vilja leggja sitt af mörkum til forvarna í sveitarfélaginu. Meðal þeirra sem komu á fundi stýrihóps voru nemendur úr grunnskólum Fjarðabyggðar og Verkmenntaskóla Austurlands.

**Viðburðir sem tengdust forvörnum:**

Í apríl var forvarnaverkefni á vegum félagsþjónustunnar, lögreglunnar og Marita forvarna- og fræðslustarfs. Verkefnið var fyrir tvo elstu árganga grunnskólanna og tvo yngstu árganga Verkmenntaskóla Austurlands, foreldra þeirra og kennara. Í verkefninu er lögð áhersla á að nemendur geri upp hug sinn gagnvart fíkniefnum. Mikilvægt er að þeir hafi tekið afstöðu áður en þeir lenda í kringumstæðum þar sem fíkniefna er neytt en þurfi þá ekki að taka ákvörðun í skyndingu og hugsanlega undir miklum þrýstingi hópsins. Síðari hluti verkefnisins voru fundir með foreldrum og kennurum þar sem fjallað var um það sem farið var yfir með nemendum og rætt um til hvaða ráða væri hægt að grípa ef grunur vaknaði um neyslu.

Í maí kom Jóhann Thoroddsen sálfræðingur hjá SÁÁ á fund með íþróttabjálfurum, starfsfólki félagsmiðstöðva og leiðbeinendum vinnuskóla. Jóhann ræddi m.a. um forvarnir og mikilvægi þess að þeir sem vinna með börnum séu góðar fyrirmyndir jafnt í einkalífi sem og í vinnu.

Í júlí komu fulltrúar frá jafningjafræðslunni og ræddu við nemendur vinnuskólans.

Í ágúst hóf Fjarðabyggð þátttöku í verkefninu „Ég er húsið mitt“ með það að leiðarljósi að aðstoða foreldra við forvarnir fyrir börn á aldrinum 4-11 ára. Verkefnið felst í því að bókum er dreift til foreldra og barna. Í bókunum er líkamanum líkt við hús sem hver og einn lærir að umgangast af ábyrgð, umhyggju og virðingu. Einnig er lögð áhersla á mikilvægi leiðbeinandi og verndandi reglna í fjölskyldum.

Í október komu Jónína Bjartmarz og Kristbjörg Hjaltadóttir frá Landsamtökunum Heimili og Skóli og aðstoðuðu við að koma á samningi við foreldra allra barna í 6., 7. og 8. bekk. Samningnum er ætlað að vekja foreldra til umhugsunar og ábyrgðar og gera þeim grein fyrir mikilvægi sínu sem fyrirmyndir barna sinna. Í samningnum er einnig verið að styðja foreldra til að sameinast um að halda ákveðnar grundvallarreglur og styrkja í baráttunni gegn vímuefnaneyslu og reykingum.

**Jafnréttismál**

Jafnréttisstofa gekkst fyrir fjögurra málþinga röð sem sem kallaðist „Það læra börn...málþing um jafnrétti í samstarfi foreldra við fæðingu barns.“ Eitt málþing var haldið í hverjum, landsfjórðungi. Málþingið á Austurlandi var haldið á Reyðarfirði í samvinnu við félagsmálanefnd.

Í mars var haldin 160 klukkustunda menntasmiðja fyrir atvinnuleitendur í samvinnu félagmálanefndar, Fræðslunets Austurlands og Svæðisvinnumiðlunar Austurlands. Menntasmiðjuna sóttu 10 konur og einn karl. Helstu námsþættir voru: Listsköpun, tjáning, sjálfsefning, tölunám, upplýsingatækni og fjármál.



## STARFSEMIN Á ÁRINU

<b>Forsíða</b>	<b>Húsnæðismál</b>
<b>Ávarp bæjarstjóra</b>	Á árinu voru þrjár eignir innleystar. Ein íbúð í parhúsi, ein íbúð í fjölbýlishúsi og eitt einbýlishús.
<b>Starfsemin á árinu</b>	<b>Reyðarfjörður</b>
<b>Fjármál og stjórnábylgja</b>	<ul style="list-style-type: none"> <li>1 parhús 5 herbergja</li> </ul>
<b>Félagsþjónusta</b>	<b>Eskifjörður</b>
<b>Fræðslumál</b>	<ul style="list-style-type: none"> <li>1 einbýlishús 4 herbergja</li> </ul>
<b>Menningarmál</b>	<b>Neskaupsstaður</b>
<b>Æskulýðs- og íþróttamál</b>	<ul style="list-style-type: none"> <li>1 íbúð í fjölbýlishúsi 5 herbergja</li> </ul>
<b>Umhverfismál</b>	<b>Sala íbúða</b>
<b>Hafnarsjóður</b>	Gengið var frá sölu á fjórum íbúðum.
<b>Rafveita Reyðarfjarðar</b>	<b>Reyðarfjörður</b>
<b>Samanburður á lykiltölum</b>	<ul style="list-style-type: none"> <li>1 íbúð í fjölbýlishúsi 2 herbergja</li> </ul>
<b>Ársreikningur 2001</b>	<b>Eskifjörður</b>
<b>Fjármagnsyfirlit</b>	<ul style="list-style-type: none"> <li>1 íbúð í fjölbýlishúsi 2 herbergja</li> <li>1 íbúð í fjölbýlishúsi 4 herbergja</li> </ul>
<b>Rekstrar- og framkvæmdábylgja</b>	<b>Neskaupsstaður</b>
<b>Efnahagsreikningur</b>	<ul style="list-style-type: none"> <li>1 íbúð í fjölbýlishúsi 5 herbergja</li> </ul>
<b>Raunbreyting á peningalegri stöðu</b>	<b>Umsóknir</b>
<b>Lykiltölur</b>	Alls bárust 27 umsóknir um leiguhúsnæði á árinu. Nýir húsaleigusamningar voru gerðir við 13 einstaklinga. Í árslok 2001 var 21 íbúð laus.
<b>Skýringar</b>	<ul style="list-style-type: none"> <li>Reyðarfjörður 7 íbúðir</li> <li>Eskifjörður 6 íbúðir</li> <li>Norðfjörður 8 íbúðir</li> </ul>
	<b>Leiguíbúðir</b>
	Leiguíbúðir Fjarðabyggðar á árinu voru 106. Þar af voru 32 leiguíbúðir fyrir aldraða.

**Húsaleigubætur**

Alls bárust 21 umsókn um húsaleigubætur. Tíu bótaþegar hættu á árinu. Bætur voru greiddar til 59 einstaklinga að meðaltali á mánuði. Greiddar húsaleigubætur námu alls 7,5 milljónum kr.

**Fræðslumál****Fræðslunefnd**

Fræðslunefnd fer með málefni leikskóla, grunnskóla, tónlistarskóla og framhaldsskóla samkvæmt lögum um viðkomandi stofnanir. Nefndin fer með íþrótt- og æskulýðsmál í bæjarfélaginu. Auk verkefna sem fræðslunefnd hefur með höndum samkvæmt lögum getur bæjarstjórn falið henni ýmis verkefni með erindisbréfum.

Fræðslunefnd hélt 15 fundi á árinu 2001. Áfram voru veittir námsstyrkir á árinu 2001 og höfðu í árslok 2001 verið veittir 25 styrkir til 22 aðila, flestir til aðila sem eru við nám í grunnskólaskori en einnig til nemenda við leikskólaskor, íþróttakennaraskor o.fl. Flestir styrkþegar eru í fjarnámi.

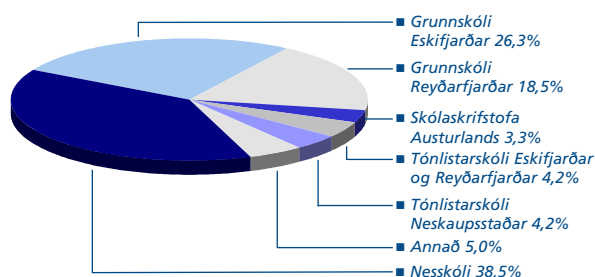
Faghópur þriggja sérkennara og aðila frá Skólaskrifstofu Austurlands hélt áfram starfi sínu. Aðilar frá leikskólunum komu einnig að vinnu hópsins. Þrjú af meðlimum teymisins fóru m.a. í kynnisferð til Noregs vegna þessara mála.

Fjarðabyggð var annað árið í röð þátttakandi í samanburðarverkefni VSÓ ráðgjafar ehf. á Akureyri. Í verkefninu voru bornir saman kostnaðarliðir hjá nokkrum sveitarfélögum auk annarra upplýsinga í grunnskólum, leikskólum og æskulýðs- og íþróttamálum.

Herdís Hulda Guðmannsdóttir nemandi í Grunnskóla Eskifjarðar var sigurvegari í Fjarðabyggð í ritgerðarsamkeppni um Færeyyjar. Verðlaunin voru ferð fyrir hana og bekkjarfélagi hennar til Færeyyja.

Lokið var við skólafestu fyrir grunnskóla Fjarðabyggðar og á vormánuðum voru haldnir fundir með fræðslunefnd og starfsfólki grunnskólanna

**Til fræðslumála var varið 269,0 millj. kr. til rekstrar, eða 34,1% af skatttekjum**





## STARFSEMIN Á ÁRINU

<b>Forsíða</b>
<b>Ávarp bæjarstjóra</b>
<b>Starfsemin á árinu</b>
<i>Fjármál og stjórnýsla</i>
<i>Félagsþjónusta</i>
<i>Fræðslumál</i>
<b>Menningarmál</b>
<i>Æskulýðs- og íþróttamál</i>
<i>Umhverfismál</i>
<i>Hafnarsjóður</i>
<i>Rafveita Reyðarfjarðar</i>
<b>Samanburður á lykiltölum</b>
<b>Ársreikningur 2001</b>
<i>Fjármagnsyfirlit</i>
<i>Rekstrar- og framkvæmdayfirlit</i>
<i>Efnahagsreikningur</i>
<i>Raunbreyting á peningalegri stöðu</i>
<i>Lykiltölur</i>
<i>Skýringar</i>

**Grunnskólar**

Þrjú grunnskólar eru starfandi í Fjarðabyggð og eru þeir allir einsetnir. Þeir eru Grunnskóli Eskifjarðar, Grunnskóli Reyðarfjarðar og Nesskóli. Skólaárið 2001-2002 voru 473 nemendur í skólunum. Stöðugildi kennara og leiðbeinenda voru um 46 og hlutfall réttindakennara var um 58% í grunnskólunum árið 2001.

Nemendur í almennum bekkjardeildum skiptust þannig á skólana skólaárið 2001-2002:

- Grunnskóli Reyðarfjarðar  
101 nemendur í 10 bekkjardeildum.  
Sex bekkjardeildum var kennt að hluta í samkenslu.
- Grunnskóli Eskifjarðar  
149 nemendur í 10 bekkjardeildum.
- Nesskóli  
223 nemendur í 15 bekkjardeildum.

Áfram var unnið við viðbyggingar skólanna á Eskifirði og í Neskaupstað. Skóladagheimili eru starfandi við alla skólana þrjú.

**Leikskólar**

Fjarðabyggð rekur þrjú leikskóla fyrir börn á aldrinum eins til sex ára. Þeir eru Dalborg á Eskifirði, Lyngholt á Reyðarfirði og Sólvellir í Neskaupstað. Stöðugildi við leikskólana voru um 32, auk starfa í eldhúsum og við ræstingar. Hlutfall leikskólakennara var um 25%.

Um 200 börn voru að jafnaði á leikskólunum og var boðið upp á 4 - 4,5 - 5 - 6 - 7 - 8 - 8,5 eða 9 vistunarstundir daglega. Á árinu voru um 25 - 30 börn að meðaltali á biðlistum, aðallega á Sólvöllum.

**Tónskólar**

Fjarðabyggð rekur tvo tónskóla. Þeir eru Tónlistarskóli Eskifjarðar og Reyðarfjarðar og Tónskóli Neskaupstaðar og er í þeim kennt á öll helstu hljóðfæri.

Á haustönn 2001 voru 124 nemendur í Tónskóla Eskifjarðar og Reyðarfjarðar og 106 í Tónskóla Neskaupstaðar. Stöðugildi við tónskólana voru 7,7. Skólinn á Eskifirði flutti starfsemi sína að Strandgötu 53 á árinu.

**Menningarmál****Menningarnefnd**

Menningarnefnd fer með málefni bókasafna samkvæmt ákvæðum laga um almenningsbókasöfn. Einnig fer nefndin með málefni annarra safna samkvæmt ákvæðum laga og samninga þar um. Þá tilnefdir nefndin í stjórn Héraðsskjalasafns, Náttúrustofu Austurlands og Sjóminjasafns Austurlands. Tilnefningar nefndarinnar eru háðar samþykki bæjarstjórnar. Nefndin skal vera bæjarstjórn til ráðuneytis um verndun gamalla húsa og fornra minja skv. Þjóðminjalögum. Þá skal nefndin sinna málefnum söguritunar og menningarmálum í víðasta skilningi. Auk verkefna sem menningarnefnd hefur með höndum getur bæjarstjórn falið henni ýmis verkefni með samþykktum og erindisbréfum.

Menningarnefnd hélt 10 fundi á árinu 2001. Ennfremur voru haldnir fundir í ráðgjafahópum um safna- og bókasafnmál og verzlunarafmælisnefnd Eskifjarðar.

Fjarðabyggð gerðist hluthafi í félagi vegna kaupa á Aleph 500, upplýsingakerfi fyrir bókasöfn. Kerfið verður vonandi tekið í notkun á næstu misserum í öllum söfnunum þremur.

Menntamálaráðuneytið veitti 600.000.- kr. styrk vegna upplýsingatæknivæðingar á bókasöfnunum. Sama upphæð var lögð í verkefnið af Fjarðabyggð.

Húsafríðunarnefnd veitti 900.000.- kr. styrk vegna framkvæmda við Jensenshúss á Eskifirði.

Að frumkvæði Magna Kristjánssonar var sett upp sýning í lok september á verkum Trygga Ólafssonar í væntanlegu framtíðarhúsnæði safns um verk Tryggva og kom menningarnefnd að því verkefni.

Unnið var að ritun sögu Reyðarfjarðar sem hófst árið 1999 og einnig ritun sögu Norðfjarðar.

Menningarnefnd var þátttakandi í samstarfsverkefni við Félag Íslenskra Tónlistarmanna um tónleikahald á landsbyggðinni. Tónleikar Guðmundar Kristmundssonar víóluleikara og Hávarðs Tryggvasonar kontrabassaleikara í Kirkju- og menningarmiðstöðinni í lok september voru hluti af því samstarfi.

Framhaldið var vinnu að heimildarmynd um dýralíf og náttúru í Fjarðabyggð. Myndin verður vonandi tilbúin til sýninga á árinu 2002.

Eins og undanfarin ár voru veittir styrkir til ýmissa menningartengdra mála á árinu.



## STARFSEMIN Á ÁRINU

Forsíða
Ávarp bæjarstjóra
<b>Starfsemin á árinu</b>
Fjármál og stjórnýsla
Félagsþjónusta
Fræðslumál
Meningarmál
<b>Æskulýðs- og íþróttamál</b>
Umhverfismál
Hafnarsjóður
Rafveita Reyðarfjarðar
<b>Samanburður á lykiltölum</b>
<b>Ársreikningur 2001</b>
Fjármagnsyfirlit
Rekstrar- og framkvæmdayfirlit
Efnahagsreikningur
Raunbreyting á peningalegri stöðu
Lykiltölur
Skýringar

**Bókasöfn**

Þrjú bókasöfn eru í Fjarðabyggð.

Bókakostur safnsins á Eskifirði taldi 16.932 bækur í árslok 2001, þ.a. voru 3.939 bækur sem tilheyra skólasafninu en safnið á Eskifirði er samstæðusafn. Útlán safnsins voru 6.889.

Bókakostur safnsins á Reyðarfirði taldi 6.507 bækur í árslok 2001. Útlán safnsins voru 2.446 á árinu. Bókakostur safnsins í Neskaupstað taldi 18.251 bækur í árslok 2001. Útlán safnsins voru 5.757 á árinu.

**Önnur söfn**

Í Fjarðabyggð eru þrjú aðalsöfn:

- Íslenska Stríðsárasafnið á Reyðarfirði
- Náttúrugripasafnið í Neskaupstað
- Sjóminjasafn Austurlands á Eskifirði

Söfnin sóttu heim um 5.000 manns á árinu. Um 2.400 komu á Íslenska Stríðsárasafnið, um 800 á Náttúrugripasafnið og um 1.800 á Sjóminjasafnið. Var þar um að ræða bæði erlenda og innlenda gesti.

**Safn Jósafats Hinrikssonar**

Fyrirhugað er að setja safnið upp á árinu 2003 og mun það verða staðsett í Neskaupstað.

Unnið var að stofnun sjálfseignarstofnunar um safnið og í árslok var þeirri vinnu nánast lokið. Einnig voru allir munir safnsins fluttir til Neskaupstaðar á árinu og þeim komið í geymslu. Nefnd um safn Jósafats hélt 8 fundi á árinu.

**Myndasafnið á Eskifirði**

Skráningu myndasafnsins á Eskifirði á tölvutækt form lauk að mestu í upphafi árs. Eftir er að skrá glernegatífur og er áætlað að ljúka þeirri skráningu á árinu 2002.

Í safninu eru um 10.000 myndir og myndaplötur. Safnið er ekki aðgengilegt fyrir almenning enn sem komið er, en stefnt er að því þegar skráningu lýkur.

**Skjala- og myndasafn Neskaupstaðar**

Safnið er ekki opið almenningi en upplýsingar um það veitir safnvörður. Þar eru geymd ýmis skjöl og myndir frá Neskaupstað fyrir sameiningu sveitarfélaganna.

Ennfremur er Fjarðabyggð aðili að Héraðsskjalasafni Austurlands og eru ýmis skjöl tengd gömlu sveitarfélögunum þremur, Eskifjarðarkaupstað, Neskaupstað og Reyðarfjarðarhreppi geymd þar.

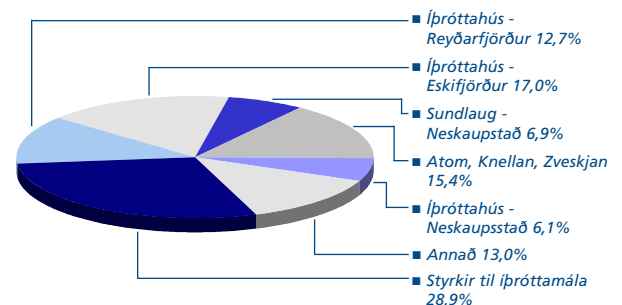
**Æskulýðs- og íþróttamál****Íþróttamál**

Æskulýðs- og íþróttafulltrúi er starfandi í Fjarðabyggð í fullu starfi. Helstu hlutverk hans er yfirumsjón með æskulýðs- og íþróttamálum, umsjón með íþróttamannvirkjum og æskulýðsmiðstöðvum og samskipti við íþróttafélögin. Petrún Bj. Jónsdóttir lét af störfum sem æskulýðs- og íþróttafulltrúi í september 2001 og var ráðin í hennar stað Sigríður Árnadóttir. Þrjú og hálf stöðugildi eru við félagsmiðstöðvarnar og við íþróttamannvirkin eru 11 stöðugildi.

**Íþróttamannvirki**

Aðstaða til ástundunar íþróttar er ágæt.

- Í Neskaupstað er íþróttahús (45m x 22m), sundlaug (25m x 8,3m), grasvöllur, malarvöllur og lítið æfingarsvæði fyrir knattspyrnu.
- Á Eskifirði er íþróttahús (27m x 14m) yfir vetrarmánuðina en á vorin er gólfíð tekið af húsinu og það nýtt sem sundlaug (12m x 6m) yfir sumartímann. Grasvöllur er á Eskifirði til knattspyrnuíðkunar svo og malarvöllur.
- Á Reyðarfirði er íþróttahús (27m x 15m) yfir vetrarmánuðina en á vorin er gólfíð tekið af húsinu og það nýtt sem sundlaug (16,6m x 8m) yfir sumartímann líkt og á Eskifirði. Grasvöllur til knattspyrnuíðkunar er á Reyðarfirði svo og sparkvöllur.

**Til æskulýðs- og íþróttamála var varið 64,2 millj. kr. til rekstrar, eða 8,1% af skatttekjum**



## STARFSEMIN Á ÁRINU

<b>Forsíða</b>
<b>Ávarp bæjarstjóra</b>
<b>Starfsemin á árinu</b>
<i>Fjármál og stjórnýsla</i>
<i>Félagsþjónusta</i>
<i>Fræðslumál</i>
<i>Menningarmál</i>
<b>Æskulýðs- og íþróttamál</b>
<i>Umhverfismál</i>
<i>Hafnarsjóður</i>
<i>Rafveita Reyðarfjarðar</i>
<b>Samanburður á lykiltölum</b>
<b>Ársreikningur 2001</b>
<i>Fjármagnsyfirlit</i>
<i>Rekstrar- og framkvæmdayfirlit</i>
<i>Efnahagsreikningur</i>
<i>Raunbreyting á peningalegri stöðu</i>
<i>Lykiltölur</i>
<i>Skýringar</i>

Sundlaug Norðfjarðar er komin til ára sinna og hófst vinna við endurbætur á henni á árinu og er áætlað að hún opni aftur í byrjun sumars árið 2002. Sundlaugin er opin í u.þ.b. 10 mánuði á ári og eru gestir árlega um 25.000 og hefur fjöldi þeirra aukist síðustu ár. Sundlaugarnar á Reyðarfirði og Eskifirði eru opnar í u.þ.b. 5 mánuði á ári og sækja hvora laug um 6.500 gestir þann tíma.

Sundnámskeið grunnskólanna fara fram á haustin og vorin auk þess sem sundlaugarnar hafa boðið upp á námskeið fyrir börn á aldrinum 4 - 6 ára. Námskeiðin eru haldin í byrjun sumars og hafa alla jafna verið vel sótt.

**Íþróttavellir**

Grasvellir eru í öllum byggðakjörnum og hefur ástand þeirra verið misgott. Unnið var að uppbyggingu þeirra á árinu og mun því vera framhaldið. Íþróttafélögin hafa verið með rekstrarsamninga og sjá þannig um daglegan rekstur vallanna.

**Íþróttahús**

Íþróttahúsin eru vel nýtt. Á morgnana eru skólarnir með húsin og íþróttafélögin eru svo með sitt starf seinni hluta dagsins. Einnig eru tímar leigðir út til almennings. Íþróttafélögin í Fjarðabyggð hafa ótakmarkaðan aðgang af húsunum og eru þau afnot millifærð sem styrkur til félaganna.

	Skólar klst.	Íþr.félög klst.	Leiga klst.
Eskifjörður	500	650	200
Norðfjörður	720	990	120
Reyðarfjörður	500	575	200

**Önnur íþróttaaðstaða**

Golfvellir eru á Norðfirði og Eskifirði. Báðir eru 9 holu góðir vellir sem hafa verið í stöðugri uppbyggingu. Bæjarfélagið hefur styrkt golfklúbbanna til uppbyggingar á völlum en þeir eru í þeirra eigu og rekstur alfarið í þeirra höndum. Þó nokkur fjölgun hefur orðið á iðkendum golfíþróttarinnar og fer ferðamönnum fjölgandi sem leggja leið sína á vellina.

Hestamannafélagið Blær er með sína aðstöðu á Kirkjubólseyrum í Norðfirði og þar hefur félagið komið upp félagsheimili og eru uppi áætlanir um að endurbyggja skeiðvöll og aðra aðstöðu til keppnisiðkunar.

Skotiþróttafélagið Dreki er ört stækkandi félag og er það að hefja mikla uppbyggingu á úthlutuðu svæði sínu undir Hólmgærðarfjalli ofan við Eskifjörð.

**Íþróttalífið**

Fjarðabyggð rak í samvinnu við íþróttafélögin íþrótt- og leikjanámskeið fyrir börn á aldrinum 5-11 ára á árinu og tókst ágætlega til.

Íþróttalíf er almennt gott og fjölbreytt í sveitarfélaginu og með góðum stuðningi og samvinnu við íþróttafélögin er sem flestum gert kleift að rækta heilbrigða sál í hraustum líkama.

**Félagsmiðstöðvar**

Í Fjarðabyggð eru þrjár félagsmiðstöðvar, ein í hverjum byggðarkjarna. Knellan á Eskifirði, Atóm í Neskaupstað og Zveskjan á Reyðarfirði.

Haustið 2001 tóku nýir forstöðumenn, þær Sigríður Margrét Guðjónsdóttir og Vigdís Þ. Sigurðardóttir, til starfa við félagsmiðstöðvarnar Atóm og Zveskjuna. Félagsmiðstöðvarnar voru opnar 18-20 klst. á viku yfir vetrartímamann. Forstöðumenn félagsmiðstöðvanna eru ráðnir í heilsársstarf og skipulagt sumarstarf hófst í félagsmiðstöðvunum á árinu 2001 og mun það verða aukið og eflt í samstarfi við vinnuskólann árið 2002.

**Skíðamiðstöðin í Oddsskarði**

Á skíðasvæði Fjarðabyggðar í Oddsskarði er góð aðstaða til iðkunar skíða- og útivistariþróttar. Togbrautirnar eru þrjár, Sólskinsbraut, Goðabraut og Selbraut í misbröttu landi. Skálinn er rúmgóður og biður uppá gistingu hópa. Framkvæmdir voru þónokkrar á svæðinu árið 2001 í tengslum við jarðvegsflutninga og stórgrýtishreinsanir til að bæta alla aðstöðu til skíðaiðkunar á svæðinu.

Opnunardagar á árinu 2001 voru 69, sem er frekar lítið, en veturinn var fremur snjóléttur framan af. Um 200 manns keypu árskort og seld dagskort voru um 1.400 talsins.



## STARFSEMIN Á ÁRINU

Forsíða
Ávarp bæjarstjóra
Starfsemin á árinu
Fjármál og stjórnýsla
Félagsþjónusta
Fræðslumál
Menningarmál
Æskulýðs- og íþróttamál
<b>Umhverfismál</b>
Hafnarsjóður
Rafveita Reyðarfjarðar
<b>Samanburður á lykiltölum</b>
<b>Ársreikningur 2001</b>
Fjármagnsyfirlit
Rekstrar- og framkvæmdayfirlit
Efnahagsreikningur
Raunbreyting á peningalegri stöðu
Lykiltölur
Skýringar

**Umhverfismál**

Undir umhverfismálasvið heyrja skipulags-, byggingar- og umferðarmál ásamt öllu því sem snýr að umhverfismálum í Fjarðabyggð. Á umhverfismálasviði eru sex starfsmenn.

**Umhverfismálanefnd**

Umhverfismálanefnd fer með málefni byggingar- og skipulagsnefndar, umferðarnefndar auk þess að fjalla um öll þau málefni sem snerta umhverfismál, s.s. náttúrvernd, gróðurverndarmál o.fl.

Á árinu 2001 hélt nefndin 19 fundi. Mest var um málefni tengd byggingar- og skipulagsmálum. Unnið var að nýrri umferðarsamþykkt fyrir Fjarðabyggð en hún var ekki samþykkt fyrr en eftir áramótin 2001-2002. Þá var einnig fjallað um ýmis umhverfismál og haldnir borgarafundir í hverjum þéttbýliskjarna þar sem fólki var gefinn kostur á að hitta fulltrúa í nefndinni og koma með fyrirspurnir og ábendingar.

**Tæknideild**

Tæknideild hefur aðsetur á tveim stöðum í sveitarfélaginu. Í Neskaupstað situr forstöðumaður umhverfismálasviðs og yfirmaður verklegra framkvæmda en á Eskifirði sitja starfsmaður byggingarfulltrúa og skipulagsfulltrúi. Undir umhverfismálasvið heyrja einnig garðyrkjustjóri og slökkviliðsstjóri sem báðir eru staðsettir á Eskifirði.

**Áhaldahús og vélamiðstöð**

Áhaldahús bæjarins eru þrjú, eitt í hverjum þéttbýliskjarna. Trésmíðadeildir eru einnig þrjár. Starfsmenn í áhaldahúsum og trésmíðadeildum eru alls 18. Á vegum áhaldahúsanna eru gerðir út tveir vegheflar, jarðýta, Broyt grafa, tvær traktorsgröfur, tveir vörubílar, tveir traktorar auk 16 smærri bíla.

Áhaldahúsin sjá um viðhald og eftirlit með vatnsveitum Fjarðabyggðar, viðhaldi gatna og holræsa, umferðarmerkja, framleiða malbik í malbikunarstöðinni í Neskaupstað og sinna alhliða verkefnum og þjónustu við íbúa og stofnanir Fjarðabyggðar.

**Götur, vatnslagnir og holræsi**

Af helstu verkefnum sem unnin voru á árinu má telja að haldið var áfram framkvæmdum við endurnýjun lagna og slitlags á aðalgötunni í Neskaupstað. Tekinn var fyrir austurendi Egilsbrautar auk þess sem lokið var við vesturenda Nesgötu. Lagt var bundið slitlag (yfirlögn) á

Skólaveg og endurnýjaðar lagnir sem þvera hann og niður í Nesgötu. Gert var við til bráðabirgða skemmda útrás við bræðslu en endurnýja þarf hana ásamt viðbótum vegna aukins álags. Þá var steypdur kantsteinn og gerð gangstétt frá Nesgötu 7 að Egilsbraut 25 um leið. Lokið var frágangi á skólalóð milli íþróttahúss og Nesskóla, göngustigur malbikaður og sett upp lýsing. Gangstétt var malbikuð á hluta af Bakkavegi og á hluta af Sverristúni auk minni viðgerða víða. Lagt var yfirlag á gatnamót Piljuvalla, Hlíðargötu og Hólsögötu og gengið frá þökulögn við vegkant. Gerð var ný tenging frá Leiruvegi að Norðfjarðarvegi og lögð á hana klæðning. Lóð við sambýli fatlaðra, Bakkabakka 15, var lokið þ.e. malbik, hellulögn og þökulagning. Lögð var klæðning (neðra lag) á hluta Melagötu og á Leiruveg við smábátahöfn að sorpgámavelli. Lokið var við frágang lóðar við Hafnarvogina.

Á Reyðarfirði voru lagðar lagnir í Stekkjargrund, og Stekk. Lagt var bundið slitlag á báðar göturnar (Stekkjargrund að hálfu 90 metrar). Lögð var ný skolplögn frá Stríðsárasafninu og sett þar rotþró. Skolplögn sem lá frá Ásgerði í læk til sjávar var tengd holræsakerfinu og lækurinn þar með laus við allt skolp. Endurbætt voru bílastæði fyrir stóra bíla við Heiðarveg. Kantsteinar voru settir á Heiðarveg, Hjallaveg, Sunnugerði og Túngötu. Gangstéttar voru malbikaðar á Mánagötu, Heiðarvegi, Hjallavegi og Búðareyri alls um 600 metrar. Þá var lögð vatnslögn í Leiruvog og vatn tengt frá Búðareyri að Stekk, Stekkjarbrekku og Stekkjargrund. Þá var tekið efni úr Oddnýjarhæð við Sunnugerði til að minnka sandfok úr melnum og efnið sett í fyllingar við höfnina. Gert var við og endurnýjuð að hluta hitaveitulögn frá íþróttahúsi að grunnskóla og leikskóla.

Á Eskifirði voru endurnýjaðar og lagðar lagnir og niðurföll í botnlanga við Strandgötu 15 og lagt á hann malbik. Lokið var við frágang á umhverfi Túngötu og Bakkastig, sem malbikaðar voru á síðasta ári. Lokað var læk þar sem í er holræsi frá Bleiksárhlíð og undirbúið að ná holræsinu úr læknum sem fer þá lokaður til sjávar nú. Lokið var við holræsaframkvæmdir við Ljósá. Gerðar voru endurbættur á holræsalögnum við Hlíðarenda, Steinhóltsveg og Smiðjustíg. Gerðar voru þveranir undir Strandgötu og teknar vatns- og skolplagnir þar í gegn en Strandgatan var bikfest, malbikuð og lögð klæðningu að miklu leyti. Settir voru kantsteinar á hluta af Strandgötu, og Lambeyrarbraut auk nokkurra minni kafla víða. Malbikaður var vestasti hluti gangstéttar við Dalbraut, Lambeyrarbraut við grunnskóla og Strandgötu að hluta við skóla. Gerður var göngustigur við Helgafell og vegkantur þar þökulagður og lagfærður. Sett var lýsing á gönguleið milli Hátúns og Helgafells. Lokið var við að hreinsa upp úr ám og lækjum eftir vatnavexti og lagfæra skemmdir, t.d. við Ljósá, Bleiksá og Grjótá. Einnig var



## STARFSEMIN Á ÁRINU

## Forsíða

## Ávarp bæjarstjóra

## Starfsemin á árinu

## Fjármál og stjórnýsla

## Félagsþjónusta

## Fræðslumál

## Menningarmál

## Æskulyðs- og íþróttamál

## Umhverfismál

## Hafnarsjóður

## Rafveita Reyðarfjarðar

## Samanburður á lykiltölum

## Ársreikningur 2001

## Fjármagnsyfirlit

## Rekstrar- og framkvæmdayfirlit

## Efnahagsreikningur

## Raunbreyting á peningalegri stöðu

## Lykiltölur

## Skýringar

töluvert ýtt til efni í Eskifjarðará til að laga farveginn eftir vatnavexti. Þá var lagað umhverfi fyrir ofan byggð við Bogahlíð og efni þaðan sett við íþróttavöll. Steyptur var nýr veggur við vegkant á Hlíðarendavegi en sá gamli féll þegar átti að endurbæta hann. Lögð voru niðurföll og lagfærðar lagnir á hafnarsvæði og það síðan lagt malbiki. Haldið var áfram að bora eftir köldu vatni og var borað við Þverár í Eskifjarðardal. Lokið var við frágang lóðar við fjölbýlishús að Bleiksárhlið 2-4.

Að öðru leyti var unnið við fegrun og snyrtingu á opnum svæðum í sveitarfélaginu, viðhald lystigarða og fl. þ.h. Auk þess hefur verið unnið að viðhaldi og endurnýjun vatns- og skolplagna á ýmsum stöðum og lagfærðar útrásir fráveitu.

**Byggingarframkvæmdir**

Lokið var við að steypa upp 3. áfanga Nesskóla sem er 2.200 m<sup>2</sup> viðbygging austan við gamla skólann. Teknar voru í notkun sex almennar kennslustofur auk salerna og miðrymis en eftir er að innrétta sérgreinastofur, bókasafn skólans ásamt almenningsbókasafni, tölvuver og hátíðasal ásamt aðstöðu fyrir sérkennslu.

Lokið var við að innrétta hluta af efri hæð 2. áfanga nýbyggingar Grunnskóla Eskifjarðar. Þar voru teknar í notkun þrjár kennslustofur ásamt miðrymi en eftir er að innrétta hátíðasal, heimilisfræðistofu og tónlistarstofu.

Lokið var við byggingu á fjórum þjónustuíbúðum fyrir fatlaða að Bakkabakka 15.

**Vinnuskóli**

Í Vinnuskóla Fjarðabyggðar hefur unglíngum úr 8-10 bekk grunnskóla verið gefinn kostur á vinnu í júní og júlí. Helstu verkefni vinnuskólans eru við fegrun og snyrtingu ásamt því að sinna plöntun vegna skógræktar. Við vinnuskólann eru að jafnaði 12 - 15 flokkstjórar og fjöldi barna um 130.

Skólagarðar voru starfræktir á öllum þéttbýlisstöðunum og þar fengu börn í 4 - 7 bekk grunnskóla að rækta matjurtir undir handleiðslu leiðbeinenda á tímabilinu júní - ágúst. Auk þess var brugðið á leik með börnunum eftir því sem tækifæri var til.

**Skipulagsmál**

Gerðar voru breytingar á aðalskipulagi Reyðarfjarðar, Eskifjarðar og Neskaupstaðar á árinu. Vinna við aðalskipulag fyrir Fjarðabyggð stendur yfir og verður væntanlega lokið í ágúst 2002. Gert var nýtt deiliskipulag fyrir Hraun I vegna stóriðju.

Gerð var breyting á eftirfarandi deiliskipulögum:

- Bakkatún Norðfirði
- Leira I Eskifirði
- Miðbær Reyðarfirði
- Iðnaðarsvæði við Kollaleiru

Þá var hafin vinna við önnur deiliskipulög á árinu.

**Umhverfismál**

Áfram var unnið við gerð snjóflóðavarnargarða og keilna við Drangagil en það verk hófst haustið 1999. Byrjað var á frágangi og gróðursetningu á svæðinu en því verki mun að mestu ljúka á árinu 2002. Varnargarðurinn er 400 metra langur og 17 metra hár þvergarður og 13 keilur þar ofan við, sem eru 10 metrar á hæð.

**Staðardagskrá 21**

Fjarðabyggð hefur tekið þátt í verkefni um Staðardagskrá 21 og hefur verið með starfsmann í hlutastarfi til að stýra því verki. Staðardagskrá 21 í Fjarðabyggð var staðfest 15. febrúar 2001. Kosið var í nýja nefnd um Staðardagskrá 21 sem mun fylgjast með framgangi verkefnisins. Einnig hefur hafist þátttaka í verkefninu „Vistvernd í verki“ og hafa fjölmargar fjölskyldur komið að því verkefni.

Staðardagskrá 21 er heildaráætlun sveitarfélaga í heiminum um hvernig þau geti stuðlað að sjálfbærri þróun í sinni heimabyggð. Með þátttöku í verkefninu hefur Fjarðabyggð lýst yfir að stefnt skuli að sjálfbærri þróun í sveitarfélaginu.

Sorphirða í Fjarðabyggð er í höndum verktaka sem valinn var að undangengnu útboði. Allt sorp er urðað í Þernunesi við utanverðan Reyðarfjörð. Gámavellir eru á hverjum firði og taka á móti sorpi frá íbúum og fyrirtækjum. Sorp er tekið frá heimilum aðra hverja viku.



## STARFSEMIN Á ÁRINU

## Forsíða

## Ávarp bæjarstjóra

## Starfsemin á árinu

## Fjármál og stjórnýsla

## Félagsþjónusta

## Fræðslumál

## Menningarmál

## Æskulyds- og íþróttamál

## Umhverfismál

## Hafnarsjóður

## Rafveita Reyðarfjarðar

## Samanburður á lykiltölum

## Ársreikningur 2001

## Fjármagnsyfirlit

## Rekstrar- og framkvæmdayfirlit

## Efnahagsreikningur

## Raunbreyting á peningalegri stöðu

## Lykiltölur

## Skýringar

## Hafnarsjóður Fjarðabyggðar

## Hafnarnefnd

Hafnarnefnd er skipuð fimm fulltrúum sem kosnir eru af bæjarstjórn og er kjörtímabil nefndarinnar það sama og bæjarstjórnar. Hafnarnefnd er ábyrg fyrir fjármálum, rekstri, viðhaldi og nýbyggingum hafnanna. Hún ákveður gjaldskrár í samræmi við 13. gr. hafnalaga og gerir fjárhagsáætlun fyrir hafnarsjóð sem bæjarstjórn staðfestir.

Hafnarnefnd hélt 8 fundi á árinu. Starfsmenn eru 4 í jafnmörgum stöðugildum.

## Hafnarsjóður

Árið 2001 var hafnarsjóði Fjarðabyggðar afar gott. Alls komu á land í höfnum Fjarðabyggðar um 376 þúsund tonn af fiski og kemur hvergi á landinu jafn mikill afli að landi og í Fjarðabyggð. Þá aukast vöruflutningar stöðugt vegna útflutningshafnar Eimskips á Eskifirði. Aflinn sem barst hér að landi skiptist þannig:

	Magn(tonn)	Hlutfall(%)
Bolfiskur	7.827	2,0
Frystur fiskur	2.761	0,7
Rækja	1.388	0,4
Loðna	173.157	46,1
Kolmunni	161.478	43,0
Síld	29.087	7,8
Alls:	375.698	100,0

Eins og sést á töflunni hér að framan þá er uppistaða landaðs afla uppsjávarfiskur og aldrei fyrr hefur borist annað eins magn af kolmunna en aukning á milli ára er um 48 þúsund tonn. Magn síldar sem barst að landi var nær helmingi minna en árið áður. Mjög hækkandi verð á mjöli og lýsi, þegar leið á árið, varð til þess að tekjur hafnarinnar í aflagjöldum hækkðu umtalsvert og einnig vegna aukinna vöruflutninga.

Tekjur hafnarinnar skiptust þannig:

Hafnartekjur	107,1 m.kr.	92,1%
Leigutekjur	2,2 m.kr.	1,9%
Seld þjónusta	7,0 m.kr.	6,0%
Alls:	116,3 m.kr.	100,0%

Hafnartekjur skiptust þannig:

Vörugjöld	46,6 m.kr.	43,5%
Aflagjöld	38,3 m.kr.	35,8%
Lestargjöld	14,4 m.kr.	13,4%
Bryggjugjöld	5,0 m.kr.	4,7%
Vigtargjöld	2,8 m.kr.	2,6%
Alls:	107,1 m.kr.	100,0%

## Helstu framkvæmdir

Á árinu var lokið við hafskipakant á Eskifirði og 80 metra stálþil var rekið niður neðan við frystigeymslu Síldarvinnslunnar í Neskaupstað. Vegna þeirra framkvæmdar og annara sem unnar verða á árunum 2002 og 2003 þá var höfnin dýpkuð og um 25.000 rúmmetrum af efni sem fengust við þá dýpkun var komið fyrir sunnan loðnubræðslunnar en þar verður gerður skjólgarður samkvæmt þeirri framkvæmdaáætlun sem nú er unnið eftir.

Hafnarsjóður stóð fyrir umhverfismati vegna byggingu álvershafnar að Hrauni. Verkfræðistofan Hönnun sá um þá þætti mála fyrir hafnarsjóð. Úrskurður Skipulagsstofnunar heimilar framkvæmdina og er því ekkert til fyrirstöðu að reisa hafnarmannvirki við Hraun um leið og þarf vegna væntanlegra álversbyggingar. Hafnargerð á Hrauni er komin á hafnaáætlun.

Árþing Hafnasambands sveitarfélaga var haldið í Fjarðabyggð í október. Á annað hundrað manns sótti þingið sem þótti takast í alla staði mjög vel.



## STARFSEMIN Á ÁRINU

## Forsíða

## Ávarp bæjarstjóra

## Starfsemin á árinu

## Fjármál og stjórnábylgja

## Félagsþjónusta

## Fræðslumál

## Menningarmál

## Æskulýðs- og íþróttamál

## Umhverfismál

## Hafnarsjóður

## Rafveita Reyðarfjarðar

## Samanburður á lykiltölum

## Ársreikningur 2001

## Fjármagnsyfirlit

## Rekstrar- og framkvæmdayfirlit

## Efnahagsreikningur

## Raunbreyting á peningalegri stöðu

## Lykiltölur

## Skýringar

## Rafveita Reyðarfjarðar

Orkukaup Rafveitu Reyðarfjarðar árið 2001 voru 14.706.749 kwh. Forgangsorka var 13.659.982 kwh. Og var skipting hennar þannig að vetrarorka var 9.770.935 kwh. eða 71,5%, sumarorka 3.889.047 kwh. eða 28,5%. Ótryggð orka vegna kyndistöðvar í sundlaug var 1.046.767 kwh. Orkuframleiðsla Búðarár var 838.020 kwh. Framleiðsla með díselvélum var 68.950 kwh.

## Framkvæmdir og viðhald

Lóð við áhaldahús var tekin í gegn á árinu. Var fyllt í lóðina, lagðar frárennslis- og drenlagnir og sett niðurföll og brunnar. Var svo lóðin malbikuð að þessu loknu. Lögð var 200 amp. heimtaug í skemmu á Leiru. Einnig voru fjögur hús tengd við rafhitun og eru nú nær öll hús á Reyðarfirði tengd við rafhitun. Talsverður kostnaður varð við endurnýjun á jólastreytingum.

Tvisvar á árinu komu óvenjumikil flóð í Búðará og fylltist stíflan gjörsamlega af mól. Flóð þessi ollu talsverðum óþægindum og meðal annars lentu stórir steinar í bunustút sem ekki komust í gegnum hann. Var miklum erfiðleikum bundið að ná þeim út og þurfti að brjóta þá inn í stútnum með handafli. Mokað var úr stíflunni í haust og um leið lagfærður vegslóði að henni. Fyllt var í kvos við Dýjadal sem alltaf fylltist af snjó við fyrstu ofankomu á haustin.

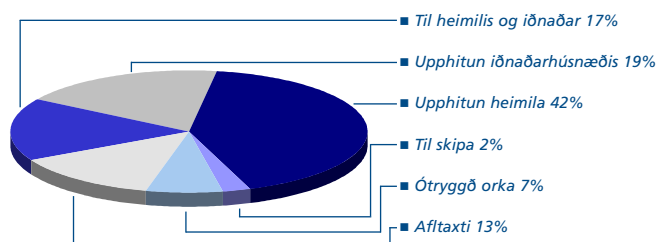
Rekstur rafveitunnar gekk að öðru leyti vel á árinu. Engar bilanir á tækjabúnaði og afkoman nokkuð góð.

## Móttökur og styrkir

Rafveitan tók á móti ýmsum gestum á árinu þar á meðal voru bæjarstjórar og borgarstjóri ásamt mökum, sem voru við fundarhöld í Fjarðabyggð.

Rafveitan keypti hertrukk á árinu og gaf Íslenska Stríðsárasafninu til sýninga og varðveislu. Trukkur þessi er gerðinni GMC, árgerð 1943, og var hann eitt sinn í eigu Stefáns Guttormssonar vörubílstjóra á Reyðarfirði. Á bíll þessi hér mikla sögu og var það ánægjulegt fyrir Rafveituna að koma að uppbyggingu safnsins á þennan hátt.

## Raforkusala Rafveitu Reyðarfjarðar





# LYKILTÖLUR ÚR ÁRSREIKNINGUM SÍÐUSTU ÁRA

## Forsíða

## Ávarp bæjarstjóra

## Starfsemin á árinu

## Fjármál og stjórnýsla

## Félagsþjónusta

## Fræðslumál

## Menningarmál

## Æskulýðs- og íþróttamál

## Umhverfismál

## Hafnarsjóður

## Rafveita Reyðarfjarðar

Samanburður á  
lykiltölum

## Ársreikningur 2001

## Fjármagnsyfirlit

Rekstrar- og  
framkvæmdayfirlit

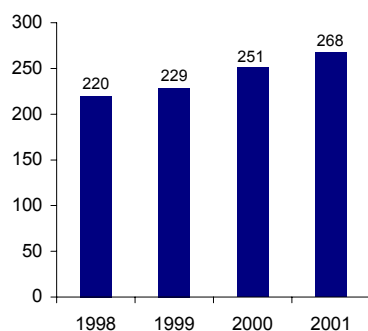
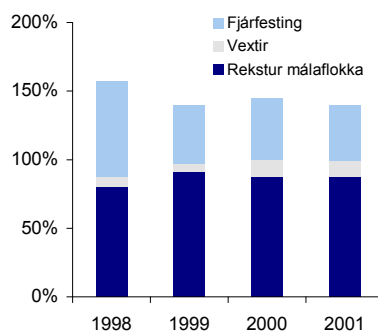
## Efnahagsreikningur

Raunbreyting á  
peningalegri stöðu

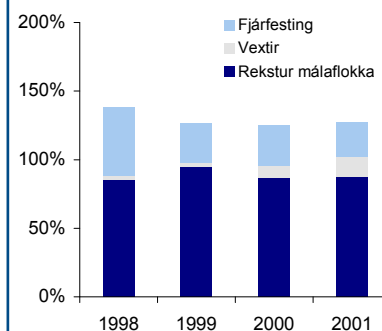
## Lykiltölur

## Skýringar

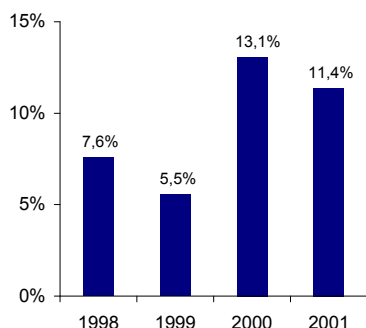
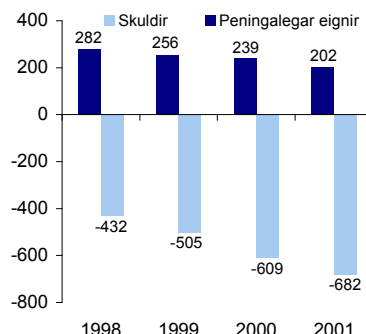
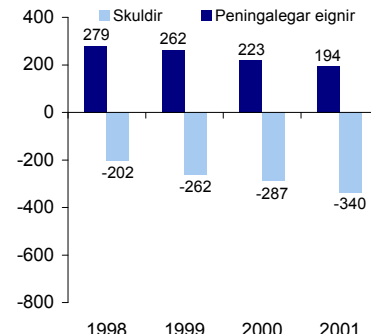
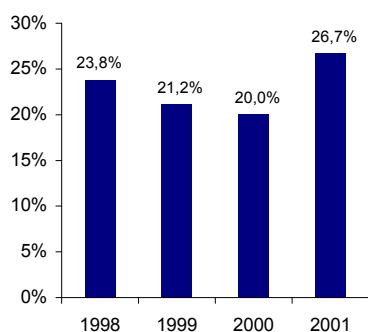
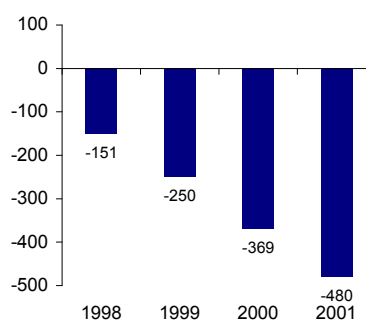
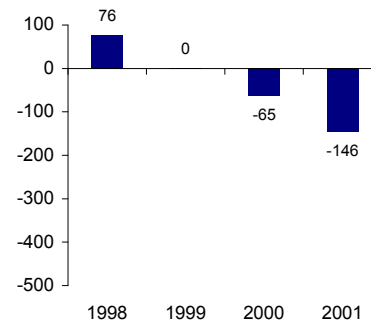
## Bæjarsjóður og undirfyrirtæki

Skatttekjur í þús. kr. á hvern íbúa á  
verðlagi í árslok 2001Rekstrar- og framkvæmdayfirlit í  
hlutfalli af skatttekjum

## Bæjarsjóður

Rekstrar- og framkvæmdayfirlit í  
hlutfalli af skatttekjum

Raunvextir í hlutfalli af skatttekjum

Skuldir og peningalegar eignir í  
þús. kr. á hvern íbúa á verðlagi í  
árslok 2001Skuldir og peningalegar eignir í  
þús. kr. á hvern íbúa á verðlagi í  
árslok 2001Greiðslubyrði lána, nettó í hlutfalli af  
skatttekjumPeningaleg staða í þús. kr. á hvern  
íbúa á verðlagi í árslok 2001Peningaleg staða í þús. kr. á hvern  
íbúa á verðlagi í árslok 2001

**Forsíða****Áritun bæjarstjórnar og bæjarstjóra****Ávarp bæjarstjóra**

Bæjarstjórn Fjarðabyggðar og bæjarstjóri staðfesta hér með ársreikning bæjarfélagsins fyrir árið 2001 með undirritun sinni.

**Starfsemin á árinu**

Fjarðabyggð, 18. apríl 2002.

## Fjármál og stjórnábyrgð

Bæjarstjórn:

## Félagsþjónusta

Smári Geirsson

## Fræðslumál

Þorvaldur Jónsson

## Menningarmál

Petrún Bj. Jónsdóttir

## Æskulýðs- og íþróttamál

Guðrún Margrét Óladóttir

## Umhverfismál

Aðalsteinn Valdimarsson

## Hafnarsjóður

Elísabet Benediktsdóttir

## Rafveita Reyðarfjarðar

Ásbjörn Guðjónsson

**Samanburður á lykiltölum**

Benedikt Sigurjónsson

Þorbergur Hauksson

Magni Kristjánsson

Andrés Elísson

Bæjarstjóri:

Guðmundur Bjarnason

**Ársreikningur 2001****Áritun endurskoðenda og skoðunarmanna**

## Fjármagnsyfirlit

Til bæjarstjórnar Fjarðabyggðar.

## Rekstrar- og framkvæmdayfirlit

Við höfum endurskoðað ársreikning Fjarðabyggðar fyrir árið 2001. Ársreikningurinn hefur að geyma samandreginn ársreikning fyrir bæjarfélagið auk sérstakra ársreikninga fyrir bæjarsjóð og stofnanir hans. Ársreikningurinn er lagður fram af stjórnendum bæjarfélagsins og á ábyrgð þeirra í samræmi við lög og reglur. Ábyrgð okkar felst í því áliti sem við látum í ljós á ársreikningnum á grundvelli endurskoðunarinnar.

## Efnahagsreikningur

## Raunbreyting á peningalegri stöðu

Endurskoðað var í samræmi við góða endurskoðunarvenju. Samkvæmt því ber okkur að skipuleggja og haga endurskoðuninni þannig að leitt sé í ljós að ársreikningurinn sé í meginatriðum án annmarka. Endurskoðunin felur meðal annars í sér greiningaraðgerðir, úrtakskannanir og athuganir á gögnum til að sannreyna fjárhæðir og aðrar upplýsingar sem fram koma í ársreikningnum. Endurskoðunin felur einnig í sér athugun á þeim reikningsskilaaðferðum og matsreglum sem notaðar eru við gerð ársreikningsins og mat á framsetningu hans í heild. Við teljum að endurskoðunin sé nægjanlega traustur grunnur til að byggja álit okkar á.

## Lykiltölur

## Skýringar

Það er álit okkar að ársreikningurinn gefi glögga mynd af rekstri og framkvæmdum bæjarfélagsins á árinu 2001, efnahag þess 31. desember 2001 og raunbreytingu á peningalegri stöðu á árinu 2001, í samræmi við lög og góða reikningsskilavenju.

Fjarðabyggð, 2. apríl 2002.

Bogi Nils Bogason

Halldór Hróar Sigurðsson

**KPMG Endurskoðun hf.**

Við undirritaðir kjörnir skoðunarmenn Fjarðabyggðar höfum yfirfarið ársreikning bæjarfélagsins fyrir árið 2001. Leggjum við til að ársreikningurinn verði samþykktur.

Fjarðabyggð, 2. apríl 2002.

Sólveig S. Einarsdóttir

Jón Baldursson



# FJÁRMAGNSYFIRLIT SAMSTÆÐU ÁRSINS 2001

FJARÐABYGGÐ

<b>Forsíða</b>	Bæjarsjóður	Eskja ehf.	Félagsheimili	Félagslegar íbúðir	Hafnarsjóður	Hitaveita Neskaupst.
<b>Ávarp bæjarstjóra</b>	<b>SKATTTEKJUR</b> .....	787.849.245				
<b>Starfsemin á árinu</b>	<b>REKSTUR MÁLAFLOKKA</b>					
	Almenn rekstrargjöld .....	876.199.089	9.682.636	29.267.848	98.544.657	12.215.030
<i>Fjármál og stjórnýsla</i>	Tekjur málaflokka .....	( 186.046.617)	( 4.494.400)	( 21.418.650)	( 117.236.704)	( 11.681.827)
		690.152.472	0	5.188.236	7.849.198	( 18.692.047)
<i>Félagsþjónusta</i>	Tekjur að frádregnum rekstri málaflokka	97.696.773	0	( 5.188.236)	( 7.849.198)	( 533.203)
<i>Fræðslumál</i>	<b>VEXTIR AF HREINU VELTUFÉ</b>					
	Vextir af veltufjárumunum .....	3.962.290	49.708		354.364	
<i>Menningarmál</i>	Vextir af skammtímaskuldum .....	( 6.959.089)		( 898.006)	( 1.164.061)	( 1.000.672)
	Tekjur að frádregnum rekstri málaflokka og vöxtum af hreinu veltufé	94.699.974	49.708	( 6.086.242)	( 9.013.259)	( 743.650)
<i>Æskulyds- og íþróttamál</i>	<b>GREIDSLUBYRÐI LÁNA</b>					
<i>Umhverfismál</i>	Afborganir langtímaskulda .....	72.792.495	7.636.951	42.994.678	8.617.791	1.466.903
<i>Hafnarsjóður</i>	Vextir af langtímaskuldum .....	49.825.182	3.093.584	14.894.172	3.999.263	647.690
<i>Rafveita Reyðarfjarðar</i>	Innborganir vegna langtímakrafna .....	( 14.981.230)				
	Vextir af langtímakröfum .....	( 4.927.659)				
	Greiðslubyrði lána nettó	102.708.788	0	10.730.535	57.888.850	12.617.054
<b>Samanburður á lykiltölum</b>	Ráðstöfun umfram tekjur ársins fyrir fjárfestingu	( 8.008.814)	49.708	( 16.816.777)	( 66.902.109)	( 5.428.685)
<b>Ársreikningur 2001</b>	<b>FJÁRFESTING</b>					
	Gjaldfærð fjárfesting, nettó .....	57.751.596				
<i>Fjármagnsyfirlit</i>	Eignfærð fjárfesting, nettó .....	232.188.251		7.937.088	56.497.309	
<i>Rekstrar- og framkvæmdayfirlit</i>	Söluverð hlutabréfa .....	( 95.893.399)				
	Keypt hlutabréf.....	6.000.000				
<i>Efnahagsreikningur</i>	Fjárfesting samtals	200.046.448	0	0	7.937.088	56.497.309
<i>Raunbreyting á peningalegri stöðu</i>	Ráðstöfun umfram tekjur ársins	( 208.055.262)	49.708	( 16.816.777)	( 74.839.197)	( 51.068.624)
<i>Lykiltölur</i>	<b>AÐRIR LIÐIR</b>					
<i>Skýringar</i>	Ný langtímalán .....	165.000.000	13.000.000	41.287.072	20.000.000	3.000.000
	Gengismunur skammtímalána.....	( 22.982.444)				
	Nýjar langtímakröfur .....	( 15.865.077)				
	Breyting á næsta árs afborgun langtímaskulda .....	( 13.558.000)	( 1.363.864)	( 3.522.004)	( 1.839.384)	185.484
	Breyting á næsta árs afborgun langtímakrafna .....	( 5.375.402)				
	Breyting á lífeyrisskuldbindingu .....	21.322.632				
	Afskriftir .....				29.209.223	1.758.915
	Tekjur af hlutabréfaeign.....	3.046.879			538.744	
	Arður frá Rafveitu Reyðarfjarðar.....					
	Samtals	131.588.588	0	11.636.136	37.765.068	47.908.583
	<b>HÆKKUN (LÆKKUN) Á HREINU VELTUFÉ</b> .....	( 76.466.674)	49.708	( 5.180.641)	( 37.074.129)	( 3.160.041)
	<b>BREYTING Á HREINU VELTUFÉ</b>					
	Hreint veltufé í árslok .....	( 193.904.950)	700.361	( 22.259.171)	( 64.201.322)	( 15.157.075)
	Hreint veltufé í ársbyrjun .....	( 117.438.276)	650.653	( 17.078.530)	( 27.127.193)	( 11.997.034)
	Breyting á árinu .....	( 76.466.674)	49.708	( 5.180.641)	( 37.074.129)	( 3.160.041)

FRAMHALD Á NÆSTU SÍÐU



# FJÁRMAGNSYFIRLIT SAMSTÆÐU ÁRSINS 2001 - FRH.

<b>Forsíða</b>		Íbúðir aldraðra	Rafveita Reyðarfj.	Skíðamiðstöð Austurlands	Millifærslur	Skvr.	Ársreikningur	Fjárhagsáætlun
<b>Ávarp bæjarstjóra</b>	<b>SKATTTEKJUR</b> .....						787.849.245	816.785.906
<b>Starfsemin á árinu</b>	<b>REKSTUR MÁLAFLOKKA</b>							
	Almenn rekstrargjöld .....	7.220.906	76.590.143	14.841.278			1.124.561.587	1.077.191.676
<i>Fjármál og stjórnýsla</i>	Tekjur málaflokka .....	( 7.548.958)	( 80.700.579)	( 3.807.137)	5.486.000		( 427.448.872)	( 407.977.930)
		( 328.052)	( 4.110.436)	11.034.141	5.486.000		697.112.715	669.213.746
<i>Félagsþjónusta</i>	Tekjur að frádregnum rekstri málaflokka	328.052	4.110.436	( 11.034.141)	( 5.486.000)		90.736.530	147.572.160
<i>Fræðslumál</i>	<b>VEXTIR AF HREINU VELTUFÉ</b>							
	Vextir af veltufjárumunum .....		2.236.689			18	6.603.051	5.363.665
<i>Menningarmál</i>	Vextir af skammtímaskuldum .....	( 84.038)		( 1.400.781)	2.824.091	18	( 8.893.003)	( 11.681.700)
	Tekjur að frádregnum rekstri málaflokka og vöxtum af hreinu veltufé	244.014	6.347.125	( 12.434.922)	( 2.661.909)		88.446.578	141.254.125
<i>Æskulýðs- og íþróttamál</i>	<b>GREIÐSLUBYRÐI LÁNA</b>							
<i>Umhverfismál</i>	Afborganir langtímaskulda .....	11.244.662	843.750	3.385.399			148.982.629	106.980.000
<i>Hafnarsjóður</i>	Vextir af langtímaskuldum .....	6.451.127	627.071	1.947.210		18	81.485.299	49.489.360
	Innborganir vegna langtímakrafna .....						( 14.981.230)	( 3.000.000)
<i>Rafveita Reyðarfjarðar</i>	Vextir af langtímakröfum .....					18	( 4.927.659)	( 6.544.000)
	Greiðslubyrði lána nettó	17.695.789	1.470.821	5.332.609	0		210.559.039	146.925.360
<b>Samanburður á lykiltölum</b>	Ráðstöfun umfram tekjur ársins fyrir fjárfestingu	( 17.451.775)	4.876.304	( 17.767.531)	( 2.661.909)		( 122.112.461)	( 5.671.235)
<b>Ársreikningur 2001</b>	<b>FJÁRFESTING</b>							
	Gjaldfærð fjárfesting, nettó .....					15	57.751.596	67.568.000
<i>Fjármagnsyfirlit frh.</i>	Eignfærð fjárfesting, nettó .....		2.823.232			10	299.445.880	276.830.000
<i>Rekstrar- og framkvæmdayfirlit</i>	Söluverð hlutabréfa .....						( 95.893.399)	( 50.000.000)
	Keypt hlutabréf.....						6.000.000	
<i>Efnahagsreikningur</i>	Fjárfesting samtals	0	2.823.232	0	0		267.304.077	344.398.000
	Ráðstöfun umfram tekjur ársins	( 17.451.775)	2.053.072	( 17.767.531)	( 2.661.909)		( 389.416.538)	( 350.069.235)
<i>Raunbreyting á peningalegri stöðu</i>	<b>AÐRIR LIÐIR</b>							
<i>Lykiltölur</i>	Ný langtímalán .....	12.000.000		7.000.000			261.287.072	247.904.199
	Gengismunur skammtímalána.....						( 22.982.444)	
<i>Skýringar</i>	Nýjar langtímakröfur .....				14.969.682		( 895.395)	
	Breyting á næsta árs afborgun langtímaskulda .....	( 8.260.765)	843.750	( 756.980)			( 28.271.763)	
	Breyting á næsta árs afborgun langtímakrafna .....						( 5.375.402)	
	Breyting á lífeyrisskuldbindingu .....						21.322.632	14.000.000
	Afskriftir .....		4.643.278				35.611.416	27.425.000
	Tekjur af hlutabréfaeign.....		( 1.856)			18	3.583.767	676.000
	Arður frá Rafveitu Reyðarfjarðar.....		( 5.486.000)		5.486.000		0	
	Samtals	3.739.235	( 828)	6.243.020	20.455.682		264.279.883	290.005.199
	<b>HÆKKUN (LÆKKUN) Á HREINU VELTUFÉ</b> .....	( 13.712.540)	2.052.244	( 11.524.511)	17.793.773		( 125.136.655)	( 60.064.036)
	<b>BREYTING Á HREINU VELTUFÉ</b>							
	Hreint veltufé í árslok .....	( 21.064.196)	18.570.420	( 23.084.054)	74.271.710		( 246.643.087)	( 251.606.405)
	Hreint veltufé í ársbyrjun .....	( 7.351.656)	16.518.176	( 11.559.543)	56.477.937		( 121.506.432)	( 191.542.369)
	Breyting á árinu .....	( 13.712.540)	2.052.244	( 11.524.511)	17.793.773		( 125.136.655)	( 60.064.036)



# REKSTRAR- OG FRAMKVÆMDAYFIRLIT SAMSTÆÐU

FJARÐABYGGÐ

Forsíða	Skýr.	Rekstur		Gjaldfærð fjárfesting		Eignfærð fjárfesting	
		Gjöld	Tekjur	Gjöld	Tekjur	Gjöld	Tekjur
<b>Ávarp bæjarstjóra</b>							
<b>Starfsemin á árinu</b>		<b>SKATTTEKJUR</b>					
Fjármál og stjórnýsla			546.082.838				
Félagssjónusta			106.015.669				
Fræðslumál			135.750.738				
		Samtals	787.849.245	0	0	0	0
<b>Menningarmál</b>		<b>MÁLAFLOKKAR</b>					
Æskulýðs- og íþróttamál		Yfirstjórn sveitarfélagsins.....	58.470.134	1.609.671	2.027.128		
Umhverfismál		Félagssjónusta.....	150.711.808	32.937.552	4.126.405	28.491.107	26.941.107
Hafnarsjóður		Heilbrigðismál.....	4.929.744	3.013.217			
Rafveita Reyðarfjarðar		Fræðslumál.....	276.873.088	7.845.952	7.574.942	6.700.000	211.127.005
		Menningarmál.....	30.628.183	4.618.709	5.033.807	2.000.000	2.036.392
		Æskulýðs- og íþróttamál.....	82.441.977	18.267.533	6.623.718	1.600.000	10.066.206
		Brunamál og almannavarnir.....	17.851.679	2.114.500	238.934.365	233.229.721	1.797.019
		Hreinlætismál.....	35.414.783	14.197.500			
		Skipulags- og byggingamál.....	21.372.389	2.781.654	5.284.923		
		Götur, holræsi og umferðarmál.....	36.419.939	25.231.496	28.460.103	5.021.823	
		Almenningsgarðar og útivist.....	40.219.746	571.600	200.000		
		Atvinnumál.....	9.842.129	5.751.500			
		Önnur mál.....	38.911.008	590.634			
		Rekstur fasteigna.....	9.782.175	10.876.531			
		Áhaldahús.....	29.819.832	1.685.532	725.336		
		Vélamiðstöð.....	7.489.199	3.519.728	666.802	5.681.629	70.000
		Vatnsveita.....	18.389.478	38.685.193	9.645.611	3.000.000	
		Malbikunarstöð.....	6.631.798	6.262.115			
		Samtals	876.199.089	180.560.617	309.303.140	251.551.544	259.199.358
							27.011.107
<b>Lykiltölur</b>		<b>EIGIN FYRIRTÆKI</b>					
Skýringar		Félagshemilli.....	9.682.636	4.494.400			
		Félagslegar íbúðir.....	29.267.848	21.418.650		32.289.896	24.352.808
		Hafnarsjóður.....	98.544.657	117.236.704		56.495.453	
		Hítaveita Neskaupstaðar.....	12.215.030	11.681.827			
		Íbúðir aldraðra.....	7.220.906	7.548.958			
		Rafveita Reyðarfjarðar.....	76.590.143	80.700.579		2.825.088	
		Skíðamiðstöð Austurlands.....	14.841.278	3.807.137			
		Samtals	248.362.498	246.888.255	0	0	91.610.437
							24.352.808
		<b>(FJÁRMUNATEKJUR)/FJÁRMAGNSGJÖLD</b>					
		Fjármagnsliðir samkvæmt fjármagnsyfirliti...	95.783.319				
		Áfallnar verðbætur og gengismunur.....	189.826.528				
		Reiknuð áhrif verðlagsbreytinga.....	( 131.688.127 )				
		Samtals	153.921.720	0	0	0	0
		<b>SAMTALS</b> .....	1.278.483.307	1.215.298.117	309.303.140	251.551.544	350.809.795
		<b>MISMUNUR</b> .....		63.185.190		57.751.596	299.445.880
			1.278.483.307	1.278.483.307	309.303.140	309.303.140	350.809.795

FRAMHALD Á NÆSTU SÍÐU



# REKSTRAR- OG FRAMKVÆMDAYFIRLIT SAMSTÆÐU - FRH.

Forsíða	Skýr.	Samtals		Fjárhagsáætlun	
		Gjöld	Tekjur	Gjöld	Tekjur
<b>Ávarp bæjarstjóra</b>					
<b>Starfsemin á árinu</b>					
<i>Fjármál og stjórnýsla</i>					
<i>Félagsþjónusta</i>					
<i>Fræðslumál</i>					
<i>Menningarmál</i>					
<i>Æskulyðs- og íþróttamál</i>					
<i>Umhverfismál</i>					
<i>Hafnarsjóður</i>					
<i>Rafveita Reyðarfjarðar</i>					
<b>Samanburður á lykiltölum</b>					
<b>Ársreikningur 2001</b>					
<i>Fjármagnsyfirlit</i>					
<b>Rekstrar- og framkvæmdayfirlit frh.</b>					
<i>Efnahagsreikningur</i>					
<i>Raunbreyting á peningalegri stöðu</i>					
<i>Lykiltölur</i>					
<i>Skýringar</i>					
<b>SKATTTEKJUR</b>					
Útsvör.....			546.082.838		608.973.400
Fasteignaskattar.....			106.015.669		108.312.506
Jöfnunarsjóður.....			135.750.738		99.500.000
Samtals		0	787.849.245	0	816.785.906
<b>MÁLAFLOKKAR</b>					
Yfirstjórn sveitarfélagsins.....		60.497.262	1.609.671	58.318.055	1.552.500
Félagsþjónusta.....		183.329.320	59.878.659	151.003.688	30.598.393
Heilbrigðismál.....		4.929.744	3.013.217	4.751.520	2.879.462
Fræðslumál.....		495.575.035	14.545.952	473.045.914	13.282.975
Menningarmál.....		37.698.382	6.618.709	39.612.759	4.539.000
Æskulyðs- og íþróttamál.....		99.131.901	19.867.533	103.575.103	22.664.550
Brunamál og almannavarnir.....		258.583.063	235.344.221	22.312.826	124.200
Hreinlætismál.....		35.414.783	14.197.500	35.441.105	14.729.600
Skipulags- og byggingamál.....		26.657.312	2.781.654	26.283.781	3.633.120
Götur, holræsi og umferðarmál.....		64.880.042	30.253.319	71.329.318	33.436.000
Almenningsgarðar og útivist.....		40.419.746	571.600	40.580.268	485.150
Atvinnumál.....		9.842.129	5.751.500	11.965.285	5.350.000
Önnur mál.....	17	38.911.008	590.634	30.985.310	0
Rekstur fasteigna.....		9.782.175	10.876.531	11.340.529	12.399.890
Áhaldahús.....		30.545.168	1.685.532	29.573.301	710.500
Vélamiðstöð.....		13.837.630	3.589.728	18.403.224	2.518.155
Vatnsveita.....		28.035.089	41.685.193	40.323.551	41.215.000
Malbikunarstöð.....		6.631.798	6.262.115	8.738.450	9.000.000
Samtals		1.444.701.587	459.123.268	1.177.583.987	199.118.495
<b>EIGIN FYRIRTÆKI</b>					
Félagsheimili.....		9.682.636	4.494.400	8.378.250	4.586.050
Félagslegar íbúðir.....		61.557.744	45.771.458	23.184.024	32.659.000
Hafnarsjóður.....		155.040.110	117.236.704	132.263.495	96.540.385
Hitaveita Neskaupstaðar.....		12.215.030	11.681.827	17.509.195	14.000.000
Íbúðir aldraðra.....		7.220.906	7.548.958	7.011.725	7.669.000
Rafveita Reyðarfjarðar.....		79.415.231	80.700.579	71.751.000	78.480.000
Skíðamiðstöð Austurlands.....		14.841.278	3.807.137	13.633.000	4.650.000
Samtals		339.972.935	271.241.063	273.730.689	238.584.435
<b>(FJÁRMUNATEKJUR)/FJÁRMAGNSGJÖLD</b>					
Fjármagnsliðir samkvæmt fjármagnsyfirliti...		95.783.319		45.587.405	
Áfallnar verðbætur og gengismunur.....		189.826.528			
Reiknuð áhrif verðlagsbreytinga.....		( 131.688.127 )			
Samtals	18	153.921.720	0	45.587.405	0
<b>SAMTALS</b> .....		1.938.596.242	1.518.213.576	1.496.902.081	1.254.488.836
<b>MISMUNUR</b> .....	10,15		420.382.666		242.413.245
		1.938.596.242	1.938.596.242	1.496.902.081	1.496.902.081



# EFNAHAGSREIKNINGUR SAMSTÆÐU

## 31. DESEMBER

Forsíða	Bæjarsjóður	Eskja ehf.	Félagsheimili	Félagslegar íbúðir	Hafnarsjóður	Hitaveita Neskaupst.	
<b>Ávarp bæjarstjóra</b>	<b>PENINGALEGAR EIGNIR</b>						
<b>Starfsemin á árinu</b>	VELTUFJÁRMUNIR						
	Handbært fé .....	641.073		768	667.620		
	Óinnheimtar tekjur .....	59.288.661			17.062.887	170.020	
<i>Fjármál og stjórnýsla</i>	Aðrar skammtímakröfur .....	134.756.140		7.808.697			
<i>Félagsþjónusta</i>	Viðskiptakröfur - eigin fyrirtæki .....		700.361		2.761.832	602.714	
<i>Fræðslumál</i>	Næsta árs og gjaldfallnar afborganir langtímakrafna .....	856.736					
<i>Menningarmál</i>	Rekstrarvörubirgðir .....						
		<u>195.542.610</u>	<u>700.361</u>	<u>0</u>	<u>7.809.465</u>	<u>20.492.339</u>	<u>772.734</u>
<i>Æskulyðs- og íþróttamál</i>	ÁHÆTTUFJÁRMUNIR OG LANGTÍMAKRÖFUR						
	Hlutabréfaeign .....	321.885.644	64.653.847		45.274.148		
	Verðbréfaeign og aðrar langtímakröfur .....	78.121.644					
<i>Umhverfismál</i>	Næsta árs og gjaldfallnar afborganir .....	( 856.736 )					
<i>Hafnarsjóður</i>		<u>399.150.552</u>	<u>64.653.847</u>	<u>0</u>	<u>0</u>	<u>45.274.148</u>	<u>0</u>
<i>Rafveita Reyðarfjarðar</i>	Peningalegar eignir samtals	<u>594.693.162</u>	<u>65.354.208</u>	<u>0</u>	<u>7.809.465</u>	<u>65.766.487</u>	<u>772.734</u>
<b>Samanburður á lykiltölum</b>	<b>SKULDIR</b>						
<b>Ársreikningur 2001</b>	SKAMMTÍMASKULDIR						
	Skuldir við lánastofnanir .....	157.559.249			9.316.433		
	Ýmsar skammtímaskuldir .....	147.511.700	408.353	13.844.976	16.567.597	128.028	
<i>Fjármagnsyfirlit</i>	Viðskiptaskuldir - eigin fyrirtæki .....	6.213.611	13.523.954	37.774.807	0		
<i>Rekstrar- og framkvæmdayfirlit</i>	Næsta árs afborganir langtímaskulda .....	78.163.000	8.326.864	20.391.004	9.765.384	1.159.516	
		<u>389.447.560</u>	<u>0</u>	<u>22.259.171</u>	<u>72.010.787</u>	<u>35.649.414</u>	<u>1.287.544</u>
<b>Efnahagsreikningur</b>	LANGTÍMASKULDIR						
<i>Raunbreyting á peningalegri stöðu</i>	Skuldabréf .....	729.863.304	67.618.349	604.499.400	70.285.046	11.266.000	
<i>Lykiltölur</i>	Næsta árs afborganir .....	( 78.163.000 )	( 8.326.864 )	( 20.391.004 )	( 9.765.384 )	( 1.159.516 )	
<i>Skýringar</i>		<u>651.700.304</u>	<u>0</u>	<u>59.291.485</u>	<u>584.108.396</u>	<u>60.519.662</u>	<u>10.106.484</u>
	Skuldir samtals	<u>1.041.147.864</u>	<u>0</u>	<u>81.550.656</u>	<u>656.119.183</u>	<u>96.169.076</u>	<u>11.394.028</u>
	<b>PENINGALEG STAÐA</b>						
	<b>ÁN LÍFEYRISSKULDBINDINGAR</b>	<u>( 446.454.702 )</u>	<u>65.354.208</u>	<u>( 81.550.656 )</u>	<u>( 648.309.718 )</u>	<u>( 30.402.589 )</u>	<u>( 10.621.294 )</u>
	<b>LÍFEYRISSKULDBINDING</b>						
	Lífeyrisskuldbinding .....	<u>( 322.563.364 )</u>					
	<b>PENINGALEG STAÐA</b>						
	<b>MED LÍFEYRISSKULDBINDINGU</b>	<u>( 769.018.066 )</u>	<u>65.354.208</u>	<u>( 81.550.656 )</u>	<u>( 648.309.718 )</u>	<u>( 30.402.589 )</u>	<u>( 10.621.294 )</u>
	<b>AÐRIR LIÐIR</b>						
	Fastafjármunir færðir í efnahagsreikning ..	1.463.006.284	91.708.000	600.251.667	528.872.311	2.993.408	
	Eiginfjárreikningur .....	<u>( 693.988.218 )</u>	<u>( 65.354.208 )</u>	<u>( 10.157.344 )</u>	<u>( 498.469.722 )</u>	<u>7.627.886</u>	
	<b>AÐRIR LIÐIR SAMTALS</b>	<u>769.018.066</u>	<u>( 65.354.208 )</u>	<u>81.550.656</u>	<u>648.309.718</u>	<u>30.402.589</u>	<u>10.621.294</u>
	Eignir utan efnahagsreiknings .....						
	Skuldbindingar utan efnahagsreiknings .....						



# EFNAHAGSREIKNINGUR SAMSTÆÐU

## 31. DESEMBER - FRH.

FJARÐABYGGÐ

Forsíða	Íbúðir aldraðra	Rafveita Reyðarfj.	Skíðamiðstöð Austurlands	Millifærslur	Skýr.	2001 Samtals	2000 Samtals
<b>Ávarp bæjarstjóra</b>	<b>PENINGALEGAR EIGNIR</b>						
<b>Starfsemin á árinu</b>	VELTUFJÁRMUNIR						
		8.068.219	252.676			9.630.356	55.416.672
		15.989.968			4	92.511.536	99.317.914
<i>Fjármál og stjórnýsla</i>			19.412		4	142.584.249	101.551.359
		2.148.704		( 6.213.611)		0	0
<i>Félagsþjónusta</i>					9	856.736	6.232.138
<i>Fræðslumál</i>		1.888.295				1.888.295	1.654.412
	0	28.095.186	272.088	( 6.213.611)		247.471.172	264.172.495
<i>Menningarmál</i>	ÁHÆTTUFJÁRMUNIR OG LANGTÍMAKRÖFUR						
		1.328.467		( 65.354.208)	2,8	367.787.898	405.783.796
<i>Æskulyðs- og íþróttamál</i>				( 74.271.710)	9	3.849.934	17.935.767
					9	( 856.736)	( 6.232.138)
<i>Umhverfismál</i>	0	1.328.467	0	( 139.625.918)		370.781.096	417.487.425
<i>Hafnarsjóður</i>						618.252.268	681.659.920
<i>Rafveita Reyðarfjarðar</i>	0	29.423.653	272.088	( 145.839.529)			
	<b>SKULDIR</b>						
<b>Samanburður á lykiltölum</b>	SKAMMTÍMASKULDIR						
						166.875.682	144.450.731
<b>Ársreikningur 2001</b>	1.373.978	9.524.766	423.666			189.783.064	132.044.446
	3.955.453		19.017.496	( 80.485.321)		0	0
<i>Fjármagnsyfirlit</i>	9.964.385	0	3.914.980		14	131.685.133	109.183.750
	15.293.816	9.524.766	23.356.142	( 80.485.321)		488.343.879	385.678.927
<i>Rekstrar- og framkvæmdayfirlit</i>	LANGTÍMASKULDIR						
<b>Efnahagsreikningur frh.</b>	212.867.263	0	37.593.889	( 1.350.000)	13,14	1.732.643.251	1.456.855.929
	( 9.964.385)	0	( 3.914.980)		14	( 131.685.133)	( 109.183.750)
<i>Raubreyting á peningalegri stöðu</i>	202.902.878	0	33.678.909	( 1.350.000)		1.600.958.118	1.347.672.179
<i>Lykiltölur</i>	218.196.694	9.524.766	57.035.051	( 81.835.321)		2.089.301.997	1.733.351.106
<i>Skýringar</i>	<b>PENINGALEG STAÐA</b>						
	<b>( 218.196.694)</b>	<b>19.898.887</b>	<b>( 56.762.963)</b>	<b>( 64.004.208)</b>		<b>( 1.471.049.729)</b>	<b>( 1.051.691.186)</b>
	<b>LÍFEYRISSKULDBINDING</b>						
					17	( 322.563.364)	( 277.360.033)
	<b>PENINGALEG STAÐA</b>						
	<b>( 218.196.694)</b>	<b>19.898.887</b>	<b>( 56.762.963)</b>	<b>( 64.004.208)</b>		<b>( 1.793.613.093)</b>	<b>( 1.329.051.219)</b>
	<b>AÐRIR LIÐIR</b>						
	74.398.000	69.878.736	67.532.745	( 1.350.000)	10	2.897.291.151	2.501.661.663
	143.798.694	( 89.777.623)	( 10.769.782)	65.354.208	15	( 1.103.678.058)	( 1.172.610.444)
	<b>218.196.694</b>	<b>( 19.898.887)</b>	<b>56.762.963</b>	<b>64.004.208</b>		<b>1.793.613.093</b>	<b>1.329.051.219</b>
	Eignir utan efnahagsreiknings .....						
	Skuldbindingar utan efnahagsreiknings .....						



# RAUNBREYTING Á PENINGALEGRI STÖÐU SAMSTÆÐU

<b>Forsíða</b>		Staða samkv. efnahagsreikn. 2001	Staða samkv. efnahagsreikn. 2000	Staða í árslok 2000 á ársloka- verðlagi 2001	Raunbreyting 2001
<b>Ávarp bæjarstjóra</b>					
<b>Starfsemin á árinu</b>	<b>VELTUFJÁRSTADA</b>				
	VELTUFJÁRMUNIR				
<i>Fjármál og stjórnáslá</i>	Handbært fé .....	9.630.356	55.416.672	60.187.825 (	50.557.469)
	Óinnheimtar tekjur .....	92.511.536	99.317.914	107.868.788 (	15.357.252)
<i>Félagsþjónusta</i>	Skammtímakröfur .....	142.584.249	101.551.359	110.294.524	32.289.725
	Vörubirgðir.....	1.888.295	1.654.412	1.796.850	91.445
<i>Fræðslumál</i>	Næsta árs afborgun langtímakrafna .....	856.736	6.232.138	6.768.700 (	5.911.964)
	Samtals	247.471.172	264.172.495	286.916.687 (	39.445.515)
<i>Meningarmál</i>					
<i>Æskulýðs- og íþróttamál</i>	<b>SKAMMTÍMASKULDIR</b>				
	Skuldir við lánastofnanir.....	( 166.875.682)	( 144.450.731)	( 156.887.360)	( 9.988.322)
<i>Umhverfismál</i>	Ýmsar skammtímaskuldir.....	( 189.783.064)	( 132.044.446)	( 143.412.944)	( 46.370.120)
	Næsta árs afborgun af langtímaskuldum .....	( 131.685.133)	( 109.183.750)	( 118.584.033)	( 13.101.100)
<i>Hafnarsjóður</i>	Samtals	( 488.343.879)	( 385.678.927)	( 418.884.337)	( 69.459.542)
<i>Rafveita Reyðarfjarðar</i>	Veltufjárstaða .....	( 240.872.707)	( 121.506.432)	( 131.967.650)	( 108.905.057)
<b>Samanburður á lykiltölum</b>	Veltufjárhlutfall	0,51	0,68		
<b>Ársreikningur 2001</b>	<b>AÐRIR PENINGALEGIR LIÐIR</b>				
<i>Fjármagnsyfirlit</i>	Hlutfjáreign.....	367.787.898	405.783.796	440.720.154 (	72.932.256)
	Langtímakröfur.....	2.993.198	11.703.629	12.711.265 (	9.718.067)
<i>Rekstrar- og framkvæmdayfirlit</i>	Langtímaskuldir.....	( 1.600.958.118)	( 1.347.672.179)	( 1.463.701.352)	( 137.256.766)
	Lífeyrisskuldbinding.....	( 322.563.364)	( 277.360.033)	( 301.239.620)	( 21.323.744)
<i>Efnahagsreikningur</i>	Peningaleg staða (neikvæð)	( 1.793.613.093)	( 1.329.051.219)	( 1.443.477.203)	( 350.135.890)

<b>Lykiltölur</b>			Staða skv. ársreikningi á meðalverðl. 2001	Staða á verðlagi í árslok 2001
<i>Skýringar</i>	<b>AFSTEMMING Á RAUNBREYTINGU Á PENINGALEGRI STÖÐU</b>			
	Skatttekjur .....		787.849.245	820.364.845
	Málaflokkar, nettó .....		697.112.715	725.883.496
		Niðurstaða án vaxta	90.736.530	94.481.349
	Reiknaðir raunvextir, sbr. skýr. 18.....	(	153.921.720)	( 160.274.277)
	Gjaldfærð fjárfesting .....	(	57.751.596)	( 60.135.082)
	Eignfærð fjárfesting .....	(	299.445.880)	( 311.804.415)
	Endurmat hlutabréfaeignar.....		51.899.299	54.041.253
	Afskriftir.....		35.611.416	37.081.147
	Aðrir liðir.....	(	3.386.115)	( 3.525.865)
	Raunbreyting á peningalegri stöðu	(	336.258.066)	( 350.135.890)



# LYKILTÖLUR

FJARÐABYGGÐ

Forsíða	Bæjarsjóður	Undirfyrirtæki	Millifærslur	Samtals 2001	Samtals 2000	
<b>Ávarp bæjarstjóra</b>	<b>HLUTFALL AF SKATTTEKJUM</b>					
<b>Starfsemin á árinu</b>	Skuldir án lífeyrisskuldbindingar.....	127%		255%	243%	
	Skuldir með lífeyrisskuldbindingu.....	166%		294%	281%	
<i>Fjármál og stjórnýsla</i>	Peningaleg staða án lífeyrisskuldbindingar .....	( 54%)		( 179%)	( 147%)	
	Peningaleg staða með lífeyrisskuldbindingu .....	( 94%)		( 219%)	( 186%)	
<i>Félagsþjónusta</i>	Rekstur málaflokka án vaxta .....	88%		88%	87%	
	Raunvextir .....	14%		11%	13%	
<i>Fræðslumál</i>	Gjaldfærð og eignfærð fjárfesting .....	25%		40%	45%	
<i>Meningarmál</i>	Greiðslubyrði lána nettó .....	13%		27%	20%	
<i>Æskulýðs- og íþróttamál</i>	<b>Í ÞÚSUNDUM KRÓNA Á HVERN ÍBÚA</b>					
	Skuldir án lífeyrisskuldbindingar.....	340	315	682	609	
<i>Umhverfismál</i>	Skuldir með lífeyrisskuldbindingu.....	445	315	787	706	
	Peningaleg staða (neikvæð) án lífeyrisskuldbindingar .....	( 146)	( 260)	( 480)	( 369)	
<i>Hafnar sjóður</i>	Peningaleg staða (neikvæð) með lífeyrisskuldbindingu .....	( 251)	( 260)	( 586)	( 467)	
<i>Rafveita Reyðarfjarðar</i>	Skatttekjur .....	268		268	251	
<b>Samanburður á lykiltölum</b>	<b>HLUTFALL AF REKSTRARNIÐURSTÖÐU</b>					
	Neikvæð peningaleg staða án lífeyrisskuldbindingar .....	( 2.691%)		21.652%	( 72.983%)	
<b>Ársreikningur 2001</b>	Neikvæð peningaleg staða með lífeyrisskuldbindingu .....	( 4.636%)		26.400%	( 92.231%)	
<i>Fjármagnsyfirlit</i>	<b>FORSENDUR</b>					
<i>Rekstrar- og framkvæmdayfirlit</i>	<b>ÚR ÁRSREIKNINGI (FJÁRHÆÐIR ERU Á ÁRSLOKAVERÐLAGI 2001 Í ÞÚSUNDUM KRÓNA)</b>					
<i>Efnahagsreikningur</i>	Peningalegar eignir .....	594.693	169.399	( 145.840)	618.252	740.347
	Skuldir .....	( 1.041.148)	( 966.319)	( 81.835)	( 2.089.302)	( 1.882.586)
	Peningaleg staða án lífeyrisskuldbindingar .....	( 446.455)	( 796.920)	( 227.675)	( 1.471.050)	( 1.142.238)
<i>Raunbreyting á peningalegri stöðu</i>	Lífeyrisskuldbindingar .....	( 322.563)	0	0	( 322.563)	( 301.240)
	Peningaleg staða með lífeyrisskuldbindingu .....	( 769.018)	( 796.920)	( 227.675)	( 1.793.613)	( 1.443.478)
<b>Lykiltölur</b>	Skatttekjur .....	820.365		820.365	775.994	
<i>Skýringar</i>	Rekstur málaflokka, án vaxta .....	( 718.636)	( 1.535)	( 720.171)	( 676.118)	
	Raunvextir .....	( 118.317)	24.917	( 93.400)	( 101.441)	
	Rekstrarniðurstaða .....	( 16.588)	23.382	0	6.794	( 1.565)
	Gjaldfærð og eignfærð fjárfesting .....	( 301.906)	( 120.748)	( 422.654)	( 347.807)	
	Niðurfærsla hlutabréfa.....	50.739	( 81.926)	( 31.187)	( 33.872)	
	Afskriftir .....		32.458	32.458	35.253	
	Aðrir liðir.....	0	4.565	4.565	4.958	
	Raunbreyting á peningalegri stöðu .....	( 267.755)	( 142.269)	0	( 410.024)	( 343.034)
	Keypt og seld hlutabréf til lækkunar á fjárfestingu ársins.....	93.603	0	0	93.603	152.019
	Greiðslubyrði lána, nettó .....	106.948	112.301	0	219.249	155.474
	<b>ÍBÚAFJÖLDI</b>					
	Í ársbyrjun .....			3.092	3.190	
	Breyting á árinu .....			( 29)	( 98)	
	Í árslok .....			3.063	3.092	
	<b>VÍSITÖLUR</b>					
	Vísitala neysluverðs í ársbyrjun.....			202,1	194,0	
	Meðalnaysluverðsvísitala ársins .....			210,8	198,5	
	Vísitala neysluverðs í árslok .....			219,5	202,1	



## Forsíða

## Ávarp bæjarstjóra

## Starfsemin á árinu

## Fjármál og stjórnýsla

## Félagsþjónusta

## Fræðslumál

## Menningarmál

## Æskulýðs- og íþróttamál

## Umhverfismál

## Hafnarsjóður

## Rafveita Reyðarfjarðar

## Samanburður á lykiltölum

## Ársreikningur 2001

## Fjármagnsyfirlit

## Rekstrar- og framkvæmdayfirlit

## Efnahagsreikningur

## Raunbreyting á peningalegri stöðu

## Lykiltölur

## Skýringar

## Reikningsskilaaðferðir

1. Ársreikningurinn er í meginatriðum gerður eftir sömu reikningsskilaaðferðum og árið áður og er framsetning ársreikningsins miðuð við samræmdan bókhaldslykil og reikningsskilavenju sveitarfélaga.

Ársreikningar Hafnarsjóðs, Hitaveitu, Rafveitu og Eskju ehf. eru gerðir samkvæmt hefðbundnum reikningsskilavenjum. Í skýringu 2 er fjallað um reikningsskilaaðferðir bæjarsjóðs og annarra stofnana hans, sem gerðar eru upp samkvæmt sértækri reikningsskilaaðferð.

2. Reikningsskilaaðferðir samkvæmt sértækri reikningsskilavenju eru í meginatriðum eftirfarandi:

Rekstri og framkvæmdum á árinu er skipt í eftirfarandi liði:

- rekstur
- gjaldfærða fjárfestingu
- eignfærða fjárfestingu

Á rekstur eru færðar tekjur og gjöld sem stafa af rekstri bæjarfélagsins og ekki teljast til fjárfestinga. Á gjaldfærða fjárfestingu færast kostnaður við allar framkvæmdir og eignabreytingar sem ekki eru eignfærðar, svo sem götur, holræsi, innanstokksmunir.

3. Áhrif almennra verðlagsbreytinga á peningalega stöðu eru reiknuð og færð í ársreikninginn og er í því sambandi fylgt eftirfarandi aðferðum.

- Áhrif verðlagsbreytinga á peningalegar eignir og skuldir eins og þær voru í byrjun reikningsársins, og á breytingu þeirra innan ársins, eru reiknuð og færð í ársreikninginn. Útreikningurinn byggist á breytingu á vísitölu neysliverðs innan ársins og mynda reiknaðar tekjur að fjárhæð 131,7 millj. kr.
- Greiddir og áfallnir vextir og afborganir á árinu vegna lána eru færðir í fjármagnsyfirlit en ekki reiknaðar fjárhæðir. Yfirlitinu er ætlað að sýna ráðstöfun á skatttekjum bæjarfélagsins og aðrar helstu peningalegar breytingar á árinu í samanburði við áætlun.
- Fastafjármunir sem færðir eru í efnahagsreikning eru ekki endurmetnir vegna verðlagsbreytinga en húseignir sem komnar eru í mat í lok ársins eru færðar á fasteignamati.

Félaglegar íbúðir eru færðar til eignar á eftirfarandi hátt:

- Leiguíbúðir eru færðar meðal fastafjármuna í efnahagsreikningi. Þær eru uppfærðar samkvæmt breytingu á lánskjaravísitölu eða vísitölu neysliverðs frá því lokaúttekt Íbúðalánasjóðs um byggingarkostnað viðkomandi íbúðar átti sér stað til gildandi vísitölu 1. janúar 2002. Mótbókun er á endurmatsreikning meðal eiginfjárreikninga. Íbúðirnar eru fyrndar um 1,0% á árinu og er mótbókun færð á endurmatsreikning.

4. Óinnheimtar skatttekjur og dráttarvextir eru færðir niður um 6,2 millj. kr. í ársreikningi og niðurfærsla annarra krafna nemur 36,4 millj. kr. Hér er ekki um endanlega afskrift að ræða heldur er myndaður mótreykingur til að mæta þeim kröfum sem kunna að tapast.



## SKÝRINGAR

<b>Forsíða</b>	5. Fjárhagsáætlun ársins 2001 er birt í ársreikningnum til samanburðar.
<b>Ávarp bæjarstjóra</b>	6. Hlutabréf í félögum skráðum á Verðbréfaþingi Íslands eru eignfærð á síðasta skráða gengi í árslok 2001. Önnur hlutabréf eru færð á kostnaðarverði eða áætluðu raunverði sé það lægra.
<b>Starfsemin á árinu</b>	7. Í ársreikningnum er birt yfirlit um raunbreytingu á peningalegri stöðu á árinu miðað við verðlag í árslok 2001. Til að stemma af raunbreytingu eru fjárhæðir úr rekstrar- og framkvæmdayfirliti færðar frá meðalverðlagi til árslokaverðlags 2001 miðað við breytingu innan ársins.
<i>Fjármál og stjórnáskýsla</i>	
<i>Félagssjónusta</i>	
<i>Fræðslumál</i>	Einnig eru reiknaðar út nokkrar lykiltölur um rekstur og stöðu bæjarfélagsins, sem m.a. eru byggðar á íbúafjölda og peningalegri stöðu í árslok.
<i>Meningarmál</i>	
<i>Æskulýðs- og íþróttamál</i>	

**Áhættufjármunir**

<b>Umhverfismál</b>	8. Eignarhlutir í félögum skráðum á Verðbréfaþingi Íslands:		
<i>Hafnarsjóður</i>		Nafnverð	Bókfært verð
<i>Rafveita Reyðarfjarðar</i>	Síldarvinnslan hf.....	71.675.331	286.701.324
<b>Samanburður á lykiltölum</b>	Hraðfrystihús Eskifjarðar hf.....	9.942.571	64.626.712
<b>Ársreikningur 2001</b>	SR-mjöl hf. ....	531.250	859.717
<i>Fjármagnsyfirlit</i>			<u>352.187.753</u>
<i>Rekstrar- og framkvæmdayfirlit</i>	Eignarhlutir í öðrum félögum:		
<i>Efnahagsreikningur</i>	Fiskmarkaður Austurlands hf. ....	1.200.000	1.200.000
<i>Raunbreyting á peningalegri stöðu</i>	Kjötkaup hf.....	4.000.000	4.000.000
<i>Lykiltölur</i>	Eignarhaldsfélag Austurlands hf.....	2.000.000	2.000.000
<b>Skýringar</b>	Eignarhaldsfélagið Hraun ehf.....	500.000	500.000
	Hótel 730 ehf.....	3.000.000	3.000.000
	Trölli ehf.....	3.000.000	3.000.000
	Ísverksmiðja Reyðarfjarðar hf. ....	3.750.000	1.867.800
	Tvö önnur félög.....		<u>32.345</u>
			<u>15.600.145</u>
	Eignarhlutir í félögum samtals.....		<u>367.787.898</u>

**Langtímakröfur**

9. Langtímakröfur greinast þannig:	
Verðbréfaeign .....	<u>3.849.934</u>
Næsta árs og gjaldfallnar afborganir .....	<u>( 856.736 )</u>
Langtímakröfur að frádregnum næsta árs og gjaldföllum afborgunum .....	<u>2.993.198</u>



## SKÝRINGAR

Forsíða	<b>Fastafjármunir</b>				
<b>Ávarp bæjarstjóra</b>	10. Bókfært verð þeirra fastafjármuna sem færðir eru í efnahagsreikning greinist þannig:				
<b>Starfsemin á árinu</b>			Bifreiðar og vinnuvélar	Félagsheimili	
Fjármál og stjórnslá	Stofnfé	Bæjarsjóður			
Félagsþjónusta	Bókfært verð í ársbyrjun.....	30.883.271	1.084.692.210	75.174.342	75.110.000
Fræðslumál	Endurmat og afskriftir á árinu .....	0	38.718.270	0	16.598.000
Menningarmál	Eignfærð fjárfesting .....	800.000	222.429.543	8.958.648	0
Æskulýðs- og íþróttamál	Bókfært verð 31.12. 2001 .....	31.683.271	1.345.840.023	84.132.990	91.708.000
Umhverfismál	Félagslegar íbúðir		Hitaveita Neskaupstaðar	Íbúðir aldraðra	
Hafnarsjóður	Bókfært verð í ársbyrjun.....	550.638.276	458.454.446	4.442.440	88.768.000
Rafveita Reyðarfjarðar	Endurmat og afskriftir á árinu .....	41.676.303	13.922.352	( 1.449.032 )	( 14.370.000 )
<b>Samanburður á lykiltölum</b>	Eignfærð fjárfesting .....	7.937.088	56.495.513	0	0
<b>Ársreikningur 2001</b>	Bókfært verð 31.12. 2001 .....	600.251.667	528.872.311	2.993.408	74.398.000
Fjármagnsyfirlit	Skíðamiðstöð		Rafveita Reyðarfjarðar	Samtals	
Rekstrar- og framkvæmdayfirlit	Bókfært verð í ársbyrjun.....	67.532.745	65.965.933	2.501.661.663	
Efnahagsreikningur	Endurmat og afskriftir á árinu .....	0	1.087.715	96.183.608	
Raunbreyting á peningalegri stöðu	Eignfærð fjárfesting .....	0	2.825.088	299.445.880	
Lykiltölur	Bókfært verð 31.12. 2001 .....	67.532.745	69.878.736	2.897.291.151	
<b>Skýringar</b>	11. Húseignir og ýmis mannvirki sveitarfélagsins greinast þannig:				
	Skólahúsnaði .....				689.235.747
	Íþróttamannvirki .....				157.238.769
	Ýmsar þjónustubyggingar .....				205.380.599
	Hafnarmannvirki .....				528.872.311
	Íbúðarhúsnaði .....				79.053.727
	Dagheimili .....				165.445.313
	Spennistöð og dreifikerfi .....				69.878.736
	Stofnfé .....				33.033.271
	Hitaveitumannvirki .....				2.993.408
	Félagslegar íbúðir .....				600.251.667
	Íbúðir aldraðra .....				74.398.000
	Skíðamiðstöð .....				67.532.745
	Félagsheimili .....				91.708.000
	Annað .....				132.268.858
	Bókfært verð 31.12. 2001 .....				2.897.291.151



## SKÝRINGAR

## Forsíða

## Ávarp bæjarstjóra

## Starfsemin á árinu

## Fjármál og stjórnábylgja

## Félagsþjónusta

## Fræðslumál

## Menningarmál

## Æskulýðs- og íþróttamál

## Umhverfismál

## Hafnarsjóður

## Rafveita Reyðarfjarðar

## Samanburður á lykiltölum

## Ársreikningur 2001

## Fjármagnsyfirlit

## Rekstrar- og framkvæmdayfirlit

## Efnahagsreikningur

## Raunbreyting á peningalegri stöðu

## Lykiltölur

## Skýringar

## Eignir utan efnahagsreiknings

12. Í eigu bæjarsjóðs eru ýmsir lausafjármunir sem áður hafa verið gjaldfærðir. Hér er einkum um að ræða áhöld sem notuð eru við daglegan rekstur ýmissa stofnana á vegum bæjarfélagsins.

Eignir þessar eru færðar í sérstaka eignaskrá sem er hluti af bókhaldsgögnum bæjarsjóðs.

## Langtímaskuldir

13. Yfirlit um langtímaskuldir:

Skuldir í erlendri mynt .....	429.986.333
Skuldir í íslenskum krónum .....	1.302.656.918
Langtímaskuldir samtals, þ.m.t. næsta árs afborganir .....	1.732.643.251
Næsta árs afborganir .....	(131.685.133)
Langtímaskuldir að frádregnum næsta árs afborgunum .....	1.600.958.118

14. Afborganir af langtímaskuldum greinast þannig á næstu ár:

Árið 2002 .....	131.685.133
Árið 2003 .....	127.067.914
Árið 2004 .....	123.832.404
Árið 2005 .....	112.420.816
Árið 2006 .....	106.124.980
Síðar .....	1.131.512.004
Langtímaskuldir samtals, þ.m.t. næsta árs afborganir .....	1.732.643.251

## Eigið fé

15. Yfirlit um eiginfjárreikning:

Eigið fé 1.1.2001 .....	1.172.610.444
Endurmatshækkun fastafjármuna á árinu .....	131.793.228
Endurmatshækkun hlutabréfaeignar .....	51.899.299
Rekstrarniðurstaða ársins .....	(63.185.190)
Gjaldfærð fjárfesting á árinu .....	(57.751.596)
Reiknuð færsla vegna verðlagsbreytinga .....	(131.688.127)
Eigið fé 31.12. 2001 .....	1.103.678.058

## Ábyrgðarskuldbindingar

16. Á bæjarsjóði og undirfyrirtækjum hvíla ábyrgðarskuldbindingar gagnvart þriðja aðila vegna skuldabréfalána að fjárhæð um 1,2 millj. kr. í árslok 2001.



## SKÝRINGAR

## Forsíða

## Ávarp bæjarstjóra

## Starfsemin á árinu

## Fjármál og stjórnýsla

## Félagsþjónusta

## Fræðslumál

## Menningarmál

## Æskulýðs- og íþróttamál

## Umhverfismál

## Hafnarsjóður

## Rafveita Reyðarfjarðar

## Samanburður á lykiltölum

## Ársreikningur 2001

## Fjármagnsyfirlit

## Rekstrar- og framkvæmdayfirlit

## Efnahagsreikningur

## Raunbreyting á peningalegri stöðu

## Lykiltölur

## Skýringar

## Lífeyrisskuldbinding

17. Á bæjarsjóði hvílir skuldbinding vegna lífeyrisréttinda a starfsmanna bæjarsjóðsins. Um er að ræða verðbætur á greiðslur til sjóðsfélaga og eru greiðslur að fjárhæð 6,6 millj. kr., sem féllu til á árinu 2001, færðar til lækkunar á lífeyrisskuldbindingunni. Áætlað er að skuldbindingin hafi aukist á árinu sem nemur hækkun vísitölu lífeyrisskuldbindingar. Hækkun á árinu umfram almennar verðlagsbreytingar er færð til gjalda á málaflokkinn „önnur mál“ í rekstrar- og framkvæmdayfirliti. Áfallin lífeyrisskuldbinding greinist þannig:

Lífeyrisskuldbinding í ársbyrjun .....	277.360.033
Reiknaðar verðbætur .....	23.880.699
Áætluð hækkun lífeyrisskuldbindingar umfram verðbætur færð á málaflokka .....	27.874.683
Greitt vegna lífeyrisskuldbindingar á árinu .....	( 6.552.051 )
Áætluð lífeyrisskuldbinding í árslok .....	<u>322.563.364</u>

## Önnur atriði

18. Vaxtagjöld og verðbætur sundurliðast þannig:

	Vextir af langtímaskuldum	Aðrir fjármagnsliðir, nettó	Samtals
Vextir samkvæmt fjármagnsyfirliti .....	( 81.485.299 )	( 14.298.020 )	( 95.783.319 )
Áfallnar verðbætur .....	( 165.945.829 )	( 23.880.699 )	( 189.826.528 )
Reiknuð færsla vegna verðlagsbreytinga .....	131.161.954	526.173	131.688.127
Reiknaðir raunvextir samtals .....	<u>( 116.269.174 )</u>	<u>( 37.652.546 )</u>	<u>( 153.921.720 )</u>