

# Skógrækt í Fjarðabyggð

Tillaga um breytingu á Aðalskipulagi Fjarðabyggðar 2020-2040.

Til staðfestingar hjá Skipulagsstofnun, sbr. 32. gr. skipulagslaga nr. 123/2010.

29. janúar 2024



**FJARÐABYGGÐ**

**ATA**

A1636-001-U07

## Aðdragandi og forsendur

Vaxandi áhugi er á skógrækt í stórum stíl, að hluta í tengslum við kolefnisbindingu og hagræna hvata sem ýta undir slík verkefni. Í stefnu Aðalskipulags Fjarðabyggðar 2020-2040 er almennt gefið gott svigrúm fyrir skógrækt, enda gangi hún ekki á land sem nýtur verndar vegna sérstöðu í náttúrufari eða gott akuryrkjuland. Á hinn bóginn er ljóst að skógrækt getur breytt verulega ásýnd lands og tegundasamsetningu og því mikilvægt að um slíkar breytingar sé haft samráð til þess að tryggja að sjónarmið allra hagaðila komi fram. Breytingartillagan sem hér er kynnt miðar að því að auka samráð um stærri skógræktarverkefni en felur ekki í sér breytta afstöðu til þeirra að öðru leyti.

## Skógrækt í Fjarðabyggð

Skógrækt hefur ekki verið sérlega umfangsmikil í Fjarðabyggð. Nokkuð er um skógrækt áhugafólks í nágrenni þéttbýlisstaða til að bæta og fegra nærumhverfið og útivistarsvæði. Breytingartillögunni sem hér er kynnt er ekki ætlað að hafa áhrif á skógrækt af því tagi. Einnig er nokkuð um ræktun skjólbelta í tengslum við búskap og gert ráð fyrir að slíkt sé almennt heimilt án sérstakra skipulagsbreytinga eða leyfisveitinga. Hins vegar hafa verið gerðir samningar um ræktun nytjaskóga á allmörgum svæðum, sem koma fram á aðalskipulagsuppdraetti og hafa þannig fengið kynningu og umfjöllun eins og skipulagslög kveða á um.

Eins og fram kemur í umhverfis- og loftslagsstefnu vill Fjarðabyggð draga úr losun koltvísýrings og auka bindingu með endurheimt votlendis og skógrækt, þar sem því verður við komið. Sú stefna er óbreytt.

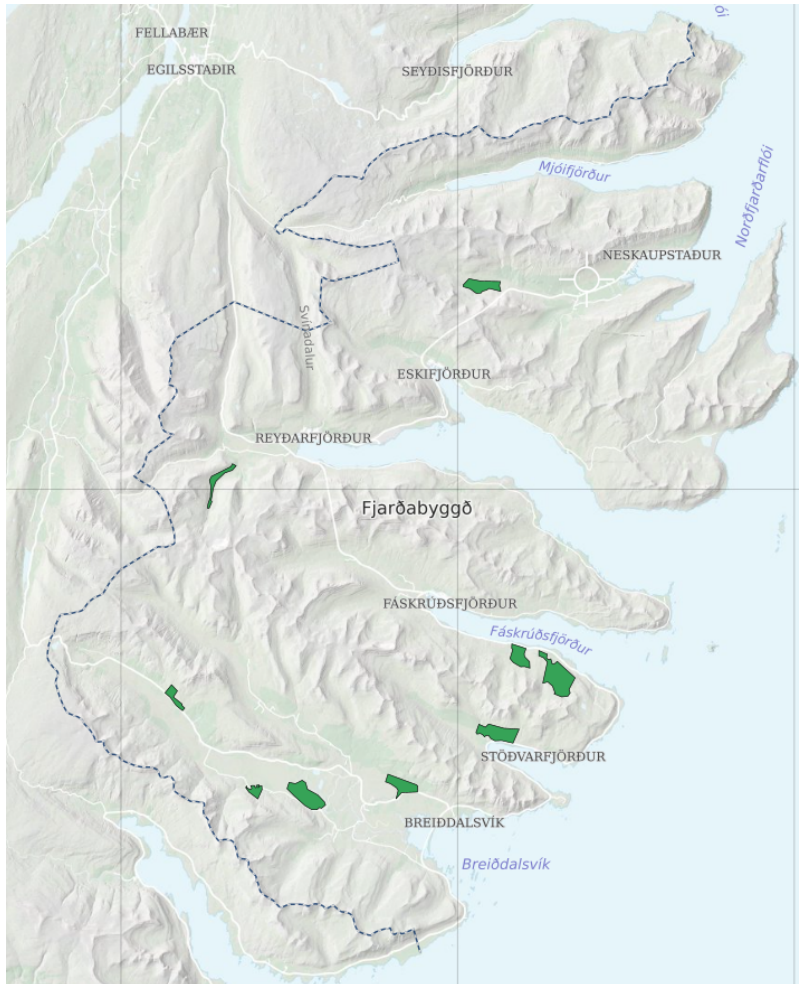
Í almennum skilmálum fyrir landbúnaðarsvæði í Aðalskipulagi Fjarðabyggðar 2020-2040 er tilgreint að ný skógræktarsvæði, allt að 200 ha, séu heimil innan landbúnaðarsvæða án breytingar á aðalskipulagi enda verði slík svæði afmörkuð og auðkennd við næstu endurskoðun aðalskipulags. Viðmiðið um 200 ha er sótt í viðauka 1 við lög um mat á umhverfisáhrifum framkvæmda og áætlaða, nr. 111/2021. Þar segir í tölulíð 1.04 að skógrækt sem tekur til 200 ha eða stærra svæðis sé tilkynningarskyld til Skipulagsstofnunar.

Þar sem undirlendi er lítið í Fjarðabyggð má búast við að stærri skógræktarsvæði séu í mörgum tilfellum tiltölulega sýnileg, þar sem skógurinn teygir sig upp fjallshlíðar. Gróður er víða viðkvæmur og mikilvægt að útsýni frá vinsælum gönguleiðum skerðist ekki verulega þegar skógur vex.

Af þessum sökum vill sveitarstjórn í Fjarðabyggð tryggja að meiriháttar skógræktaráform fái umfjöllun og rýni af því tagi sem skipulagslög fyrirskrifa og færa almenna heimild fyrir skógrækt á landbúnaðarsvæðum niður í 50 ha.

Í almennum skilmálum fyrir landbúnaðarsvæði er einnig tilgreint að skógrækt sé ekki heimil á góðu akuryrkjulandi. Sveitarstjórn vill nota aðeins almennara hugtak í því sambandi og binda skilyrðið við gott ræktarland frekar en gott akuryrkjuland.

Í gildandi aðalskipulagi voru færð inn á uppdrátt svæði fyrir nytjaskógrækt stærri en 50 ha og þess vegna tilgreint í skilmálum að framtíðarsvæði milli 50 og 200 ha sem gefið væri framkvæmdaleyfi fyrir án breytingar á aðalskipulagi myndu koma inn við næstu endurskoðun aðalskipulags. Með breytingunni sem hér er lög til er óþarft að geta þessa í skilmálum. Lítið er svo á að skógrækt undir 50 ha samrýmist almennum heimildum á landbúnaðarsvæðum.



Skógræktarsvæði í gildandi aðalskipulagi, þ.e. svæði fyrir nytjaskógrækt stærri en 50 ha.

## Breyting á aðalskipulagi

Engin breyting er gerð á uppdráttum aðalskipulagsins en lögð er til breyting á almennum skilmálum fyrir landbúnaðarsvæði. Málsgrein sem varðar skógrækt hljóðar svo fyrir breytingu:

*Skógrækt á landbúnaðarsvæðum getur falist í skjólbeltum og annarri hagnýtingu trjágróðurs til landbóta og fegrunar, auk landgræðslu, án þess að um sérstaklega tilgreind svæði sé að ræða. Ný skógræktarsvæði, allt að 200 ha, eru heimil innan landbúnaðarsvæða án breytingar á aðalskipulagi enda verði slík svæði afmörkuð og auðkennd við næstu endurskoðun aðalskipulags, sjá einnig almenna skilmála um skógræktar- og landbúnaðarsvæði. Skógrækt er þó ekki heimil á góðu akuryrkjalandi, nema um skjólbelti sé að ræða, né heldur á svæðum sem njóta verndar vegna jarðminja, vistkerfa eða menningarminja.*

Eftir breytingu hljóði skilmálarnir þannig (breytingar auðkenndar með gulum lit):

*Skógrækt á landbúnaðarsvæðum getur falist í skjólbeltum og annarri hagnýtingu trjágróðurs til landbóta og fegrunar, auk landgræðslu, án þess að um sérstaklega tilgreind svæði sé að ræða. Ný skógræktarsvæði, allt að **50 ha**, eru heimil innan landbúnaðarsvæða án breytingar á aðalskipulagi. **enda verði slík svæði afmörkuð og auðkennd við næstu endurskoðun aðalskipulags, sjá einnig almenna skilmála um skógræktar- og landbúnaðarsvæði.** Skógrækt er þó ekki heimil á góðu **ræktarlandi**, nema um skjólbelti sé að ræða, né heldur á svæðum sem njóta verndar vegna jarðminja, vistkerfa eða menningarminja.*

Hliðstæð breyting er gerð á almennum skilmálum fyrir skógræktar- og landgræðslusvæði en málsgrein sem varðar stærðarviðmið hljóðar svo fyrir breytingu:

*Ný skógræktaráform sem ná til 200 ha eða stærra svæðis eru háð því að svæðið sé afmarkað með reit í þessum flokki á aðalskipulagsupprætti. Miðað er við að aðlæg eða að mestu samfella skógræktarsvæði, samtals að stærð 50-200 ha, séu færð inn á skipulagsupprátt við endurskoðun aðalskipulags. Svæði undir 50 ha að stærð eru ekki færð inn á skipulagsuppráttinn ef þau falla að ákvæðum um skógrækt á landbúnaðarsvæðum.*

Eftir breytingu hljóði skilmálarnir þannig (breytingar auðkenndar með gulum lit):

*Ný skógræktaráform sem ná til 50 ha eða stærra svæðis eru háð því að svæðið sé afmarkað með reit í þessum flokki á aðalskipulagsupprætti. Miðað er við að aðlæg eða að mestu samfella skógræktarsvæði, samtals að stærð 50-200 ha, séu færð inn á skipulagsupprátt við endurskoðun aðalskipulags. Svæði undir 50 ha að stærð eru ekki færð inn á skipulagsuppráttinn ef þau falla að ákvæðum um skógrækt á landbúnaðarsvæðum.*

## **Tengsl við aðrar áætlanir og aðra hagsmuni**

Ekki er um að ræða breytingu á stefnu um landnotkun heldur aðeins breytta stefnu um málsmeðferð þegar um meiriháttar skógræktaráform er að ræða. Breytingin varðar því ekki aðrar áætlanir. Fyrir þá sem hyggja á skógrækt í stórum stíl verður sú breyting að málsmeðferð getur tekið nokkuð lengri tíma en þegar haft er í huga að skógrækt er langtímaverkefni verður ekki séð að slíkt sé verulega íþyngjandi. Búast má við að gagnlegar umsagnir og ábendingar berist með auknu samráði.

## **Umhverfismat**

Ekki er um að ræða breytingu á stefnu um landnotkun heldur aðeins breytta stefnu um málsmeðferð þegar um meiriháttar skógræktaráform er að ræða. Eiginlegt mat á umhverfisáhrifum í skilningi laga um umhverfismat framkvæmda og áætlana nr. 111/2021 er því talið óþarft.

Fram kom í ábendingum sem bárust við kynningu tillögunnar á vinnslustigi að breytingin kalli á tafsama og kostnaðarsama málsmeðferð í fleiri tilfellum en áður og hefði þannig áhrif á umfang skógræktar. Í því sambandi er rétt að hafa í huga að þótt vafstur og kostnaður aukist óhjákvæmilega með þessari breytingu er það aðeins þegar um er að ræða skógræktarverkefni sem eru 50-200 ha að umfangi, samanborið við núverandi skipulagsákvæði. Ávinningurinn felst á hinn bóginn í auknu samráði og aðkomu umsagnar- og hagaðila. Þótt aðalskipulagsbreyting taki tíma þarf samhliða henni aðra og nánari áætlanagerð um skógrækt á hverjum stað, t.d. ræktunaráætlun sem tekur mið af staðháttum. Með því að vinna þessar áætlanir samhliða má draga úr töfum vegna aðalskipulagsbreytinga. Gera má ráð fyrir að kostnaðarauki sé óverulegur í sambanburði við kostnaðinn við skógræktina sjálfa.

Tillagan hefur engin áhrif á það hvernig sneitt er hjá því að spilla góðu ræktarlandi eða svæðum sem njóta verndar. Um það gilda eftir sem áður skýr skipulagsákvæði sem vísa í flokkun landbúnaðarlands og vernd skv. lögum um náttúruvernd, gr. 61 og 70. Hafa verður í huga að þau fyrirbæri sem verndarákvæði í lögum gilda um eru oft minni en svo að hægt sé að afmarka þau á aðalskipulagsupprætti en hægt að sneiða hjá þeim í nánari áætlanagerð fyrir hvert svæði.

## **Málsmeðferð og tímaáætlun**

Málsmeðferð er í samræmi við ákvæði skipulagslaga nr. 123/2010. Umsagnaraðilar eru:

- Aðliggjandi sveitarfélög
- Minjastofnun Íslands
- Umhverfisstofnun
- Náttúrufræðistofnun Íslands
- Skógræktin
- Landgræðslan
- Skógræktarfélag Reyðarfjarðar
- Skógræktarfélag Breiðdæla
- Skógræktarfélag Eskifjarðar
- Skógræktarfélag Fáskrúðsfjarðar
- Skógræktarfélagið Nýgræðingur
- Skógræktarfélag Neskaupstaðar

Skipulagslýsing og tillaga á vinnslustigi var kynnt í einu lagi í maí 2023. Ýmsir aðilar sem starfa í skógrækt, Umhverfisstofnun og Skipulagsstofnun lögðu fram ábendingar sem brugðist er við í kafla um umhverfismat hér á undan. Landgræðslan, Minjastofnun og Náttúrufræðistofnun sendu umsögn án athugasemda og sú síðastnefnda tekur fram að hún telji breytinguna vera til bóta vegna aukinnar kynningar og samráðs.

Tillaga var auglýst með athugasemdafresti til 14. nóvember 2023. Athugasemdir bárust sem voru í meginatriðum þær sömu og komið höfðu fram við kynningu á vinnslustigi. Umhverfis- og skipulagsnefnd samþykkti svör við athugasemdum á fundi sínum 9. janúar 2024 án breytinga á tillögunni. Bæjarstjórn samþykkti afgreiðslu nefndarinnar á fundi sínum 25. janúar 2024.

Tillagan er nú send Skipulagsstofnun til yfirferðar og staðfestingar.

Aðalskipulagsbreytingin tekur að lokum gildi með birtingu auglýsingar í B-deild Stjórnartíðinda.

### **Áritun við samþykkt og staðfestingu**

Aðalskipulagsbreyting þessi, sem auglýst hefur verið skv. 31 gr. skipulagslaga nr. 123/2010 var samþykkt í bæjarstjórn Fjarðabyggðar þann 25. janúar 2024.

Aðalskipulagsbreyting þessi var staðfest af Skipulagsstofnun þann \_\_\_\_\_