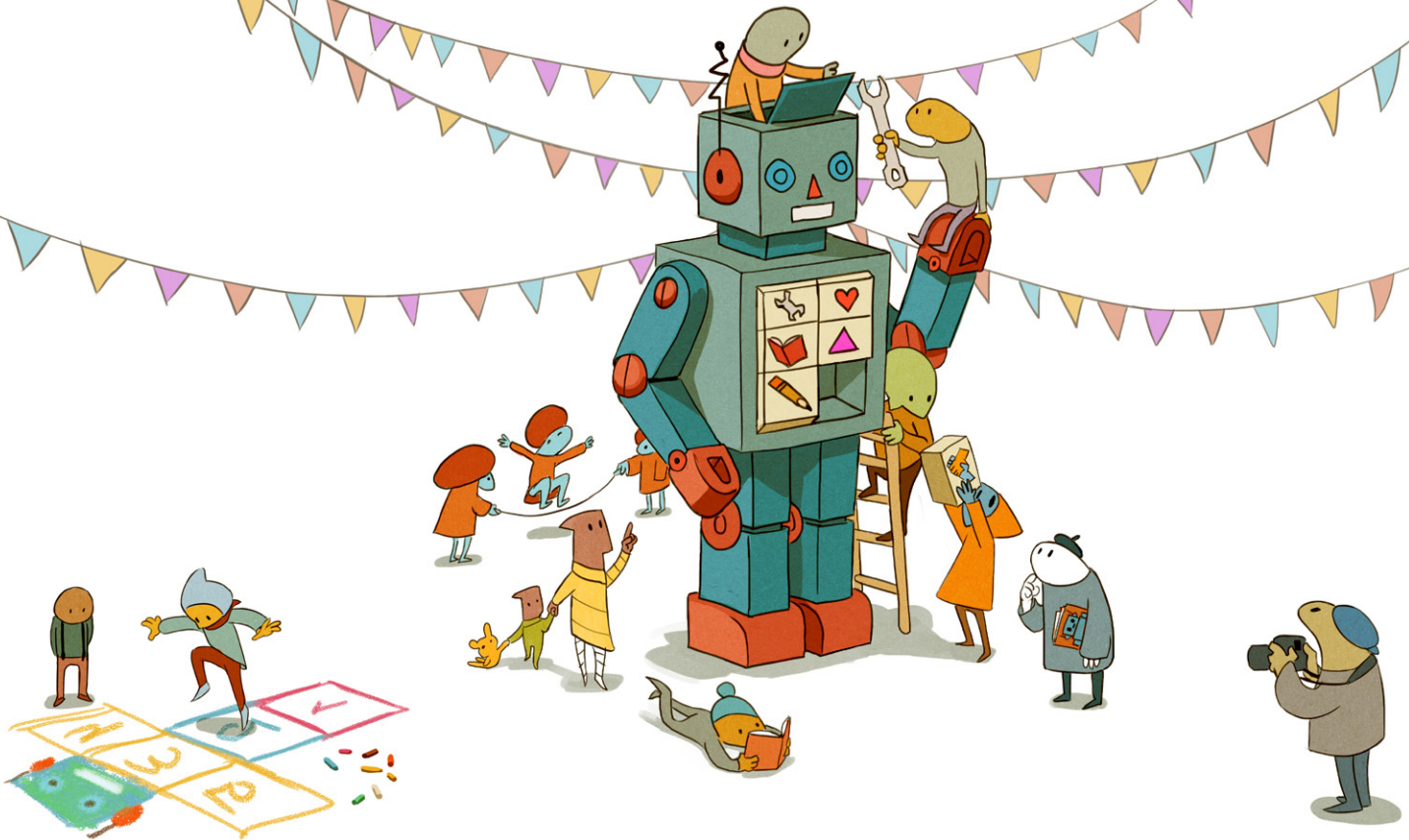


FRÆÐSLU- OG FRÍSTUNDASTEFNA FJARÐABYGGÐAR



Íbúar njóta fræðslu og frístunda í öruggu og hvetjandi umhverfi þar sem þeir fá færi á að blómstra og borin er virðing og umhyggja fyrir umhverfinu.



UM STEFNUNA

Fjarðabyggð setti sér fræðslu- og frístundastefnu sumarið 2009 og nú, 10 árum síðar, hefur stefnan verið endurskoðuð. Þeirri vinnu stýrði fjölskipaður starfshópur sem sótti hugmyndir annars vegar til ráðgjafa víðs vegar að og hins vegar til mörg hundruð íbúa Fjarðabyggðar á öllum aldri sem komu að hugmyndavinnu um sinn draumaskóla og sínar draumafrístundir.

Fræðslu- og frístundastefna Fjarðabyggðar markar framtíðarsýn sveitarfélagsins og í henni eru settar fram þær megináherslur sem unnið verður að á næstu árum. Fræðslu- og frístundastefnan vísar veginn fyrir framsækið og þróttmikið skóla- og frístundastarf þar sem ungir sem aldnir fá tækifæri til að þroska og nýta hæfileika sína öllum til góðs.

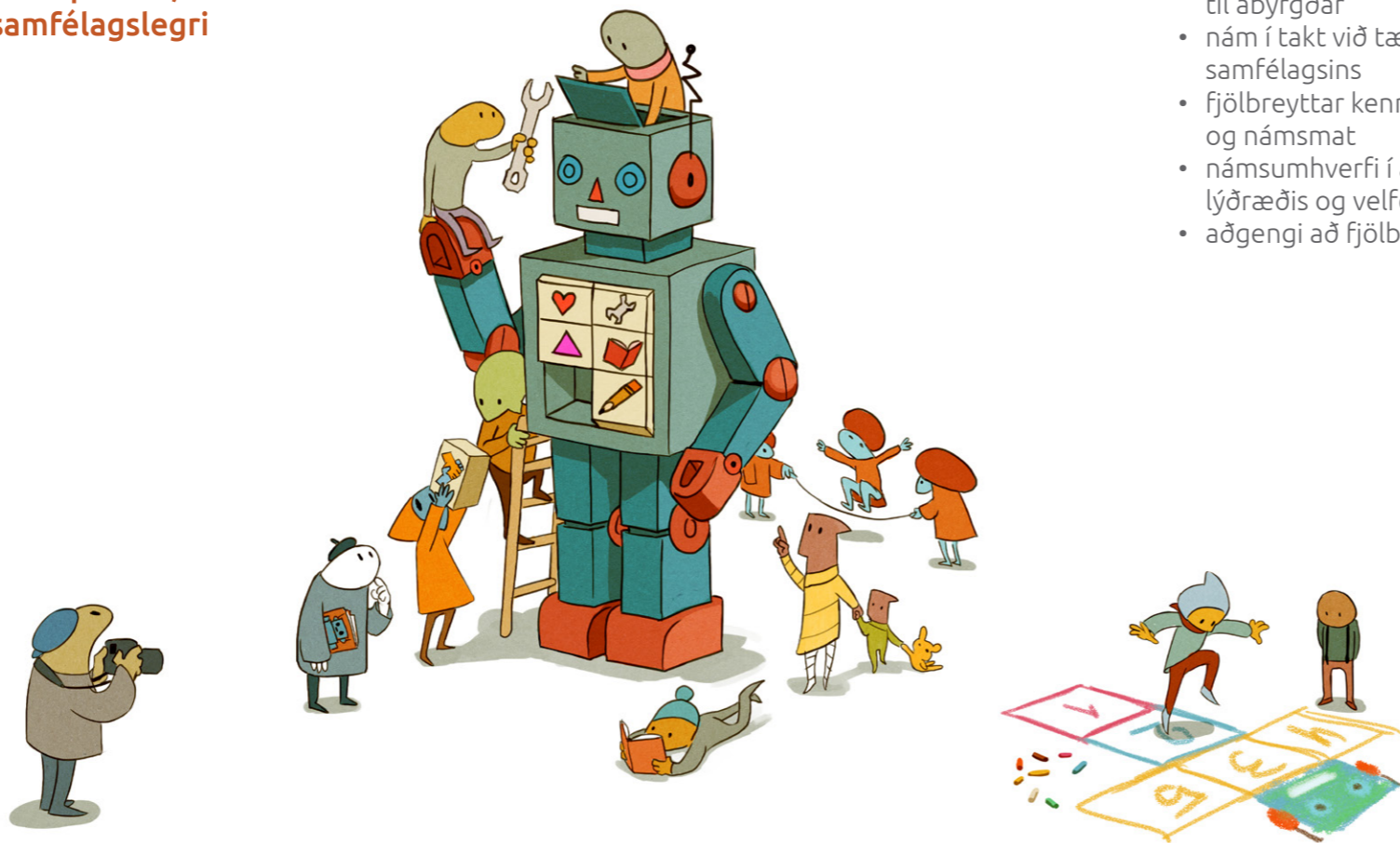
HLUTVERK

Hlutverk Fjarðabyggðar í fræðslu- og frístundastarfi er að skapa öruggt, hvetjandi og heilsueflandi umhverfi þar sem lýðræðisleg vinnubrögð eru ástunduð, virðing er borin fyrir mannréttindum og íbúarnir geta ræktað hæfileika sína, sjálfum sér og samfélaginu til góða.

Þessu hlutverki er náð með því að:

- veita metnaðarfulla og framsækna grunnmenntun í skólum og frístundastarfi
- starfa í anda heilsueflandi samfélags og lærdómssamfélagsins
- veita fjölbreytta starfsþróun og laða að hæft og drífandi starfsfólk
- styðja við frístundaiðkun íbúa á öllum aldri

Börn og ungmenni njóti fræðslu og frístunda sem stuðla að alhliða þroska, vellíðan og samfélagslegri ábyrgð.



Til þess að svo megi verða er mikilvægt að fræðslu- og frístundastofnanir bjóði uppá:

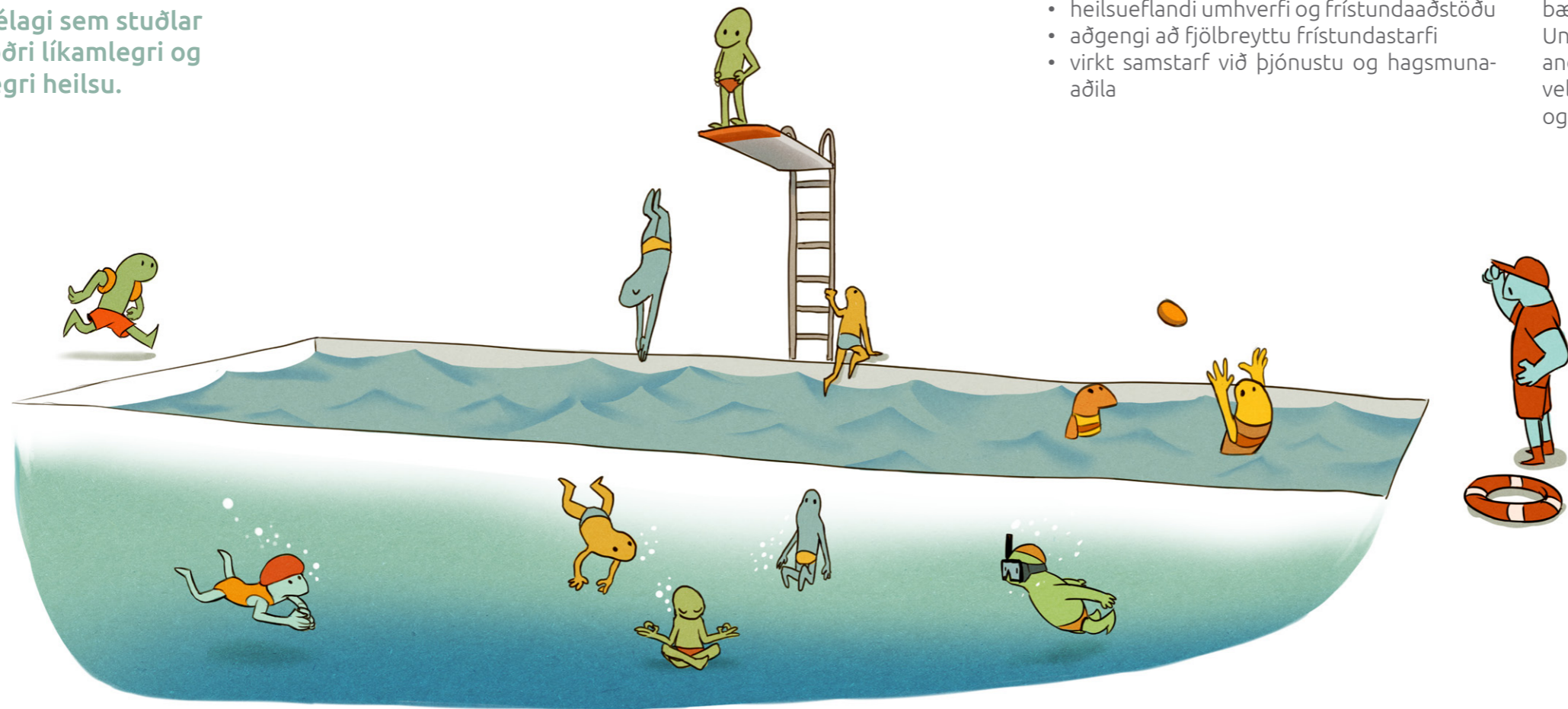
- nám við hæfi hvers og eins í anda uppeldis til ábyrgðar
- nám í takt við tækniframfarir og þróun samfélagsins
- fjölbreyttar kennsluáðferðir, námsáðferðir og námsmat
- námsumhverfi í anda mannréttinda, lýðræðis og velferðar
- aðgengi að fjölbreyttu frístundastarfi

Leiðarljósið byggir á Barnasáttmála og Heimsmarkmiðum Sameinuðu þjóðanna. Í fræðslu- og frístundastarfi fá börn og ungmenni tækifæri til að þroskast á eigin forsendum og rækta hæfileika sína þannig að þau verði sem best undirbúin fyrir ábyrgt líf í frjálsu þjóðfélagi, þar sem lífað er í anda skilnings, friðar, umburðarlyndis, jafnréttis kynjanna og vináttu allra þjóða og þjóðernishópa.

Börnum og ungmennum gefst kostur á að öðlast nauðsynlega þekkingu og færni í að efla sjálfbæra þróun og sjálfbæran lífsstíl, þar sem virðing er borin fyrir mannréttindum, mismunandi menningarlegri arfleifð, tungu og gildismati og náttúrulegu umhverfi mannsins.

Börn og ungmenni fá að hafa áhrif og þau fá hvatningu og stuðning til þess að þroska hæfileika sína í takt við framþróun samfélagsins. Þeim býðst fjölbreytt tækifæri til að efla eigin getu og færni og láta gott af sér leiða fyrir samferðafólk og samfélag. Þannig fá þau stuðning við að byggja upp sterka og jákvæða sjálfsmynd og samfélagslega ábyrgð.

Íbúar njóta fjölbreyttra frístunda í heilsueflandi samfélagi sem stuðlar að góðri líkamlegri og andlegri heilsu.



Til þess að svo megi verða er mikilvægt að sveitarfélagið bjóði upp á:

- heilsueflandi umhverfi og frístundaaðstöðu
- aðgengi að fjölbreyttu frístundastarfi
- virkt samstarf við þjónustu og hagsmunaaðila

Leiðarljósið byggir á sýn heilsueflandi samfélags þar sem áhersla er lögð á að viðhalda og bæta heilsu og færni fólks á öllum æviskeiðum. Unnið er markvisst lýðheilsustarf, til að bæta andlega, líkamlega og félagslega heilsu og vellíðan íbúa. Starfið miðar að auknum jöfnuði og bættum lífsgæðum.

FAGMENNSKA, JÁKVÆÐNI & STYÐJANDI SAMSTARF

Fræðslu og frístundastarf einkennist af fagmennsku, jákvæðni og styðjandi samstarfi.



Til þess að svo megi verða þurfa fræðslu- og frístundastofnanir að:

- starfa í anda lærdómssamfélagsins
- njóta sérfræðipjónustu og stuðnings við börn/ungmenni, foreldra og starfsmenn
- vera í virku samstarfi við þjónustu- og hagsmunaaðila
- vera í góðri samvinnu við heimili og nærsamfélag



Leiðarljósið byggir á hugmyndum um lærdóms- samfélagið, en þar ríkir menning sem hvetur og viðheldur stöðugri þróun meðal þeirra sem starfa við fræðslu- og frístundastarf í Fjarða- byggð.

Metnaðarfullt starfsfólk fylgist vel með fram- þróun starfsaðferða, tækniþróun og nýjustu rannsóknum á líðan og velferð. Starfsfólk fær tækifæri til starfsþróunar og stuðning frá sérfræðipjónustu sveitarfélagsins til þess að koma sem best til móts við börn og ungmenni og búa þau undir þátttöku í lýðræðislegu samfélagi.

Í fræðslu- og frístundastarfi er rík áhersla lögð á þverfaglegt samstarf við þjónustu- og hagsmunaaðila. Foreldrar og forsjáraðilar skipa öndvegi í því samstarfi og njóta frumkvæðis starfsfólks við að þróa og viðhalda gefandi samstarfi til heilla fyrir börn og ungmenni.

MEGINMARKMIÐ

Meginmarkmið fræðslu- og frístundastefnu Fjarðabyggðar er að íbúar, ungir sem aldnir, þroski hæfileika sína sér og öðrum til góðs í samfélagi sem einkennist af virðingu fyrir mannlífi og náttúru.

Slíkt samfélag stuðlar að sterkri sjálfsmynd einstaklinga og samfélagslegri ábyrgð þeirra. Áhersla er lögð á grunnþætti menntunar:

Læsi, sjálfbærni, heilbrigði og velferð, lýðræði og mannréttindi, jafnrétti og sköpun. Í fjölkjarna samfélagi viljum við veita íbúum aukin tækifæri til samstarfs og samveru með bættum samgöngum og sameiginlegum viðburðum.



LÆSI

Færni í læsi er hverjum einstaklingi mikilvæg til tjáskipta og skilnings á samfélagi og umhverfi.

Læsi snýst um samkomulag manna um málnotkun og merkingu orða í málsamfélagi og er því félagslegt í eðli sínu. Um er að ræða læsi á ritað mál, myndir, tákni og tölur auk tækni-, samfélags- og umhverfislæsi. Til að efla læsi barna og ungmenna hafa fræðslu- og frístundastofnanir forystu um gott samstarf við heimili og beita snemmtækri íhlutun þannig að börn og ungmenni geti sem fyrst lesið sér til gagns, aflað sér þekkingar og tjáð sig á persónulegan og skapandi hátt í ræðu og riti um viðfangsefni líðandi stundar.



SJÁLFBÆRNI

Sjálfbærni felur í sér að við skilum umhverfinu til afkomendanna í betra ástandi en við tókum við því.

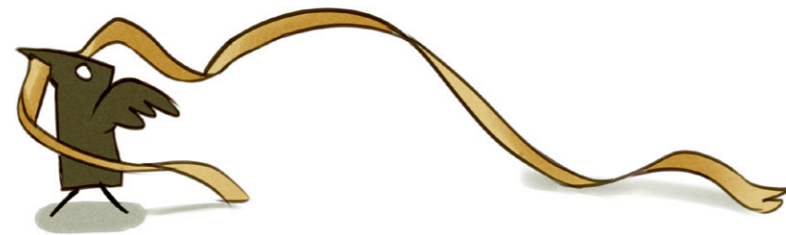
Með heilsteyptari skilningi á sjálfbærni er lögð áhersla á að efnahagslíf og samfélag séu hluti af lokuðu kerfi og vöxtur geti ekki farið út fyrir þau endanlegu takmörk sem náttúran setur. Unnið verður að því að auka skilning og þekkingu á sjálfbærni og mikilvægi þess framlags sem hvert og eitt okkar getur lagt samfélaginu og náttúrunni til með góðri breytni.



HEILBRIGÐI OG VELFERÐ

Heilbrigði og velferð snýst um andlega, líkamlega og félagslega vellíðan, þar sem undirstaðan er sterk sjálfsmynd og heilbriggt líferni.

Sterk sjálfsmynd fæst með að byggja upp sjálfsgaga og þrautseigju, sem auðveldar einstaklingum að ná árangri í jafnt meðbyr sem mótbyr. Til þess þurfa einstaklingar að fá hvatningu og tækifæri til að takast á við fjölbreytt viðfangsefni í fræðslu- og frístundastarfi sem eftt getur líkamlega, verklega og bóklega færni. Heilbriggt líferni felst í því að gæta að eigin heilbrigði og stefna sveitarfélagsins um heilsueflandi samfélag styður við einstaklinga í þeirri viðleitni. Heilsueflandi samfélag einkennist af hvetjandi starfsanda og jákvæðum skólabrag, sem byggir á hjálpssemi, umburðarlyndi og samvinnu, þar sem einstaklingar læra að axla ábyrgð og eiga í uppbyggilegum samskiptum hver við aðra.



LÝÐRÆÐI & MANNRÉTTINDI

Lýðræði og mannréttindi byggir á lýðræðislegu stjórnkerfi landsins og Mannréttindasáttmála Sameinuðu þjóðanna, þar sem einstaklingar taka afstöðu til siðferðislegra álitamála og virkan þátt í mótun samfélagsins.

Mikilvægt er að byggja upp góða grunnþekkingu á samfélagi og náttúru og færni í samskiptum, siðfræði og gagnrýninni hugsun sem byggir á lýðræðislegum vinnubrögðum, virkri þátttöku og virðingu fyrir mannlífi og náttúru.

Uppeldisstefnan uppeldi til ábyrgðar byggir á lýðræði og mannréttindum og í anda hennar fá einstaklingar tækifæri til að efla færni sína í að setja sig í spor annarra, finna með öðrum sameiginlegar lausnir á viðfangsefnum og axla samfélagslega ábyrgð. Vinnubrögð í anda jafnréttis skipta hér sköpum, þar sem áhersla er lögð á að allir fá tækifæri til að þroskast á eigin forsendum, rækta hæfileika sína og lifa ábyrgu lífi í frjálsu fjölmenningslegu samfélagi.



SKÖPUN

Sköpun byggir á sköpunarþrá einstaklingsins sem á sér rætur í meðfæddri forvitni, gagnrýnni hugsun og athafnaþrá og stuðlar að frumkvæði einstaklingsins.

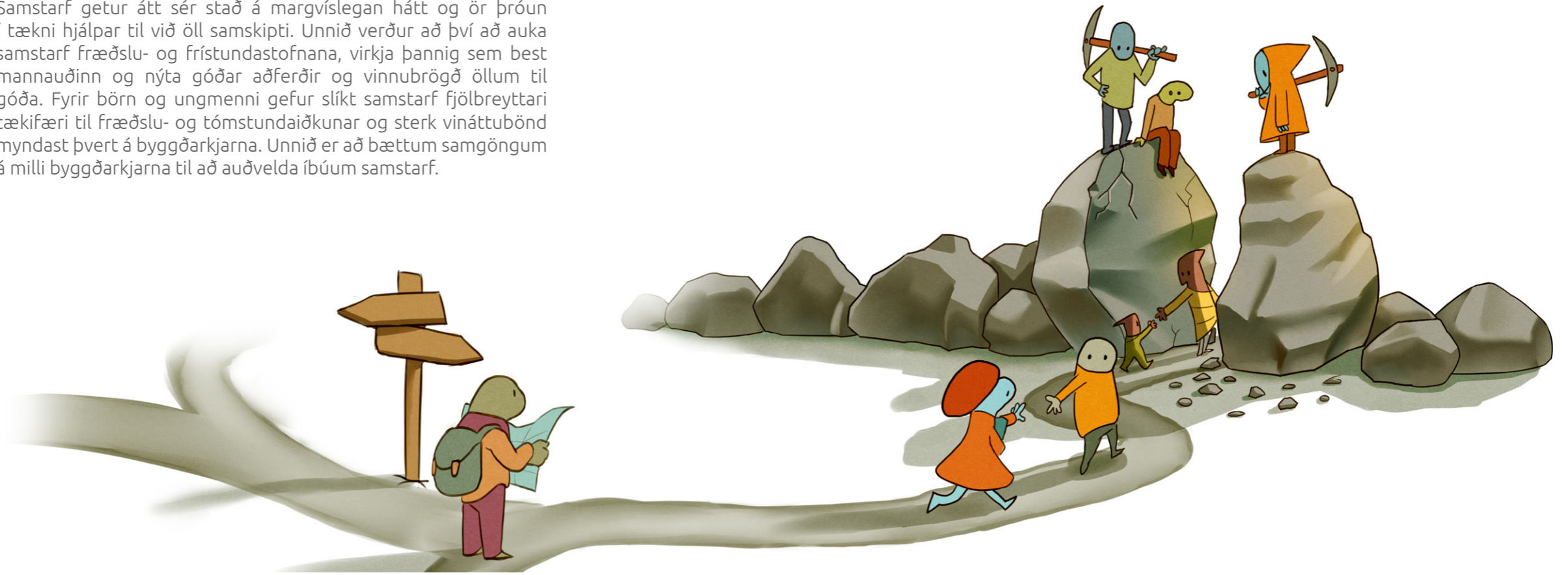
Skapandi starf er að uppgötva og virkja ímyndunaraflíð og í gegnum það öðlast einstaklingurinn og samfélagið oft nýja sýn sem gefur lífinu gildi. Unnið verður að því að gefa einstaklingum í fræðslu- og frístundastarfi færi á að nýta sköpunargáfuna og njóta sköpunargleði og auka þannig námsáhuga, dýpka skilning á merkingu viðfangsefna og gildi þeirra.



SAMSTARF & SAMGÖNGUR

Í fjölkjarna sveitarfélagi er afar mikilvægt að byggja upp gott samstarf til þess að auka fjölbreytni, víðsýni, samstöðu og samhug.

Samstarf getur átt sér stað á margvíslegan hátt og ör þróun í tækni hjálpar til við öll samskipti. Unnið verður að því að auka samstarf fræðslu- og frístundastofnana, virkja þannig sem best mannauðinn og nýta góðar aðferðir og vinnubrögð öllum til góða. Fyrir börn og ungmenni gefur slíkt samstarf fjölbreyttari tækifæri til fræðslu- og tómstundaiðkunar og sterk vináttubönd myndast þvert á byggðarkjarna. Unnið er að bættum samgöngum á milli byggðarkjarna til að auðvelda íbúum samstarf.





FJARÐABYGGÐ



Teikningar: Hafsteinn Hafsteinsson // Umbrot: Gjallarhorn // Prentun: Héraðsprint