



## SKÍÐASVÆÐIÐ ODDSSKARÐ Í FJARÐABYGGÐ

Greinargerð og umhverfisskýrsla

11.04.2018



## SAMÞYKKTIR

Deiliskipulagstillagan var kynnt dags. \_\_\_\_\_

Deiliskipulagstillagan var auglýst frá \_\_\_\_\_ til \_\_\_\_\_

Deiliskipulag þetta sem auglýst hefur verið skv. 41. gr.

skipulagslaga nr. 123/2010, var samþykkt af bæjarstjórn

Fjarðabyggðar þann \_\_\_\_\_

\_\_\_\_\_  
F.h. bæjarstjórnar Fjarðabyggðar

Deiliskipulagstillagan öðlast gildi með auglýsingu í B-deild

Stjórnartíðinda þann \_\_\_\_\_

## EFNISYFIRLIT

|          |                                       |           |
|----------|---------------------------------------|-----------|
| <b>1</b> | <b>INNGANGUR</b>                      | <b>5</b>  |
| 1.1      | Almennt                               | 5         |
| 1.2      | Kortagrunnar                          | 5         |
| 1.3      | Skipulagsgögn                         | 5         |
| <b>2</b> | <b>FYRIRLIGGIANDI ÁÆTLANIR</b>        | <b>5</b>  |
| 2.1      | Aðalskipulag Fjarðabyggðar 2007-2027  | 5         |
| 2.2      | Deiliskipulag                         | 6         |
| 2.3      | Snjóflóðahættumat                     | 6         |
| 2.4      | Eignarhald                            | 7         |
| <b>3</b> | <b>FORSENDUR – NÚVERANDI AÐSTÆÐUR</b> | <b>8</b>  |
| 3.1      | Staðhættir                            | 8         |
| 3.2      | Landslag og náttúrufar                | 8         |
| 3.3      | Núverandi byggingar                   | 8         |
| 3.4      | Núverandi skíðalyftur                 | 9         |
| 3.5      | Veður                                 | 9         |
| 3.6      | Minjar                                | 9         |
| 3.6.1    | Fornminjar                            | 9         |
| 3.6.2    | Náttúruminjar                         | 10        |
| 3.7      | Náttúruvá                             | 10        |
| <b>4</b> | <b>DEILISKIPULAG</b>                  | <b>10</b> |
| 4.1      | Markmið                               | 10        |
| 4.2      | Skilmálar skipulags                   | 10        |
| 4.2.1    | Lóðir                                 | 10        |
| 4.2.2    | Byggingaskilmálar                     | 10        |
| 4.2.3    | Troðnar skíðaleiðir                   | 11        |
| 4.2.4    | Gönguskíðabraut                       | 11        |
| 4.2.5    | Vegir og bílastæði                    | 11        |
| 4.2.6    | Slóðar / þjónustuvegir                | 12        |
| 4.2.7    | Veitur                                | 12        |
| 4.2.8    | Hönnun og uppdrættir                  | 12        |
| 4.2.9    | Efnistaka                             | 12        |
| 4.2.10   | Sorpgæmslur                           | 12        |
| <b>5</b> | <b>UMHVERFISSKÝRSLA</b>               | <b>13</b> |
| 5.1      | Mat á umhverfisáhrifum                | 13        |
| 5.2      | Matsspurningar og viðmið              | 13        |
| 5.3      | Samanburður valkosta                  | 14        |
| 5.4      | Niðurstaða sveitarstjórnar            | 14        |

|       |                     |    |
|-------|---------------------|----|
| 5.4.1 | Náttúra             | 14 |
| 5.4.2 | Landslags og ásýnd  | 15 |
| 5.4.3 | Samfélag            | 15 |
| 5.4.4 | Náttúruvá og öryggi | 15 |
| 5.4.5 | Minjar              | 15 |
| 5.4.6 | Samantekt           | 15 |

## MYNDASKRÁ

|   |   |
|---|---|
| Mynd 1. Hættumatskort unnin af Veðurstofu Íslands fyrir skíðasvæðið í Oddsskarði. | 7 |
|---|---|

## TÖFLUSKRÁ

|   |    |
|---|----|
| Tafla 1. Skilgreining á vægi áhrifa.                              | 13 |
| Tafla 2. Umhverfisþættir og helstu matsspurningar ásamt viðmiðum. | 13 |

## 1 INNGANGUR

### 1.1 Almennt

Deiliskipulag þetta er unnið á grundvelli skipulagslaga nr. 123/2010. Deiliskipulagið nær yfir svæði sem skilgreint er sem opið svæði til sérstakra nota, skíðamiðstöð Austurlands í núgildandi aðalskipulagi Fjarðabyggðar 2007-2027. Þar er áætluð aðstaða til skíða- og brettaiðkunar í sveitarfélaginu Fjarðabyggð.

Svæðið hefur lengi verið í notkun til skíðaiðkunar og var fyrsta lyftan tekin í notkun árið 1980. Síðan þá hefur skíðasvæðið smátt og smátt tekið á sig stærra mynd. Topp-lyftan kom árið 1990 og síðast árið 1999 kom núverandi byrjendalyfta. Árið 2010 var síðan gerð snjóflóðahættumat fyrir skíðasvæðið og kom það í ljós að gera þarf breytingar innan svæðisins. Nú í dag hefur Oddskarðsvegur verið aflagður um skíðasvæðið og hafa því fjölmargir möguleikar opnast fyrir svæðið. Nú er hægt að gera ráð fyrir færslu á byrjendalyftu óháð núverandi legu vegarins og skapa þannig sterkari tengingu innan svæðisins.

Gerð verður grein fyrir helstu umhverfisáhrifum tillögunnar í samræmi við 3. gr. laga umhverfismat áætlana nr. 105/2006.

### 1.2 Kortagrunnar

Skipulagsuppdráttur er teiknaður eftir lofmyndum frá Loftmyndum ehf. Hnitakerfi er í ISN93 ásamt IS50 gögnum.

### 1.3 Skipulagsgögn

- i. Deiliskipulagsuppdráttur í mkv. 1:2500
- ii. Skýringaruppdráttur í mkv. 1: ?
- iii. Aðalskipulagsuppdráttur sem er hluti af núgildandi Aðalskipulagi Fjarðabyggðar 2007-2027.

## 2 FYRIRLIGGJANDI ÁÆTLANIR

### 2.1 Aðalskipulag Fjarðabyggðar 2007-2027

Deiliskipulagið er unnið á grundvelli gildandi Aðalskipulags Fjarðabyggðar 2007-2027 sem samþykkt var 24. ágúst 2009. Þar er svæðið skilgreint sem opið svæði til sérstakra nota (O6) fyrir Skíðamiðstöð Austurlands. Þar kemur fram að svæðið er afmarkað stærra en sem nemur sjálfri skíðamiðstöðinni, skíðalyftum og skíðabrekkum, þar sem gert er ráð fyrir svæði fyrir snjósleða á svæðinu að norðanverðu. Eftirfarandi skipulagsákvæði er fyrir svæðið:

*„Á svæðinu er gert ráð fyrir skíðasvæði og þeirri mannvirkjagerð og umhverfisfrágangi sem nýting svæðisins til skíðaiðkunar og þjónustu við skíðafólk kallar á. Jafnframt er á norðanverðu svæðinu gert ráð fyrir vetrarvéliþróttum á snjó.“*

Meðal annars kemur fram í stefnu aðalskipulags að í Fjarðabyggð verði úrvals tækifæri til tómsunda, íþróttaiðkunar, hreyfingar og útivistar og einnig að skíðasvæðið í Oddsskarði verði eftt.

## **2.2 Deiliskipulag**

Ekkert deiliskipulag er í gildi fyrir svæðið eða á nærliggjandi svæði.

## **2.3 Snjóflóðahættumat**

Skv. reglugerð nr. 636/2009 um hættumat vegna snjóflóða á skíðasvæðum kemur fram að Veðurstofa Íslands skuli annast gerð hættumats á skíðasvæðum samkvæmt beiðni hlutaðeigandi sveitarfélags. Í reglugerðinni segir að á skipulögðum skíðasvæðum eigi að gera hættumat og það skuli ná til bygginga þar sem gera má ráð fyrir að fólk geti dvalið um lengri eða skemmri tíma svo og safnsvæða og barna- og byrjendasvæða. Jafnframt skal leggja mat á möguleg upptaksvæði snjóflóða sem ógnað geta skipulögðum skíðasvæðum.

Í 12. gr reglugerðarinnar gildir eftirfarandi fram um nýtingu hættusvæða á skíðasvæðum:

*Á hættusvæði C er óheimilt að hafa:*

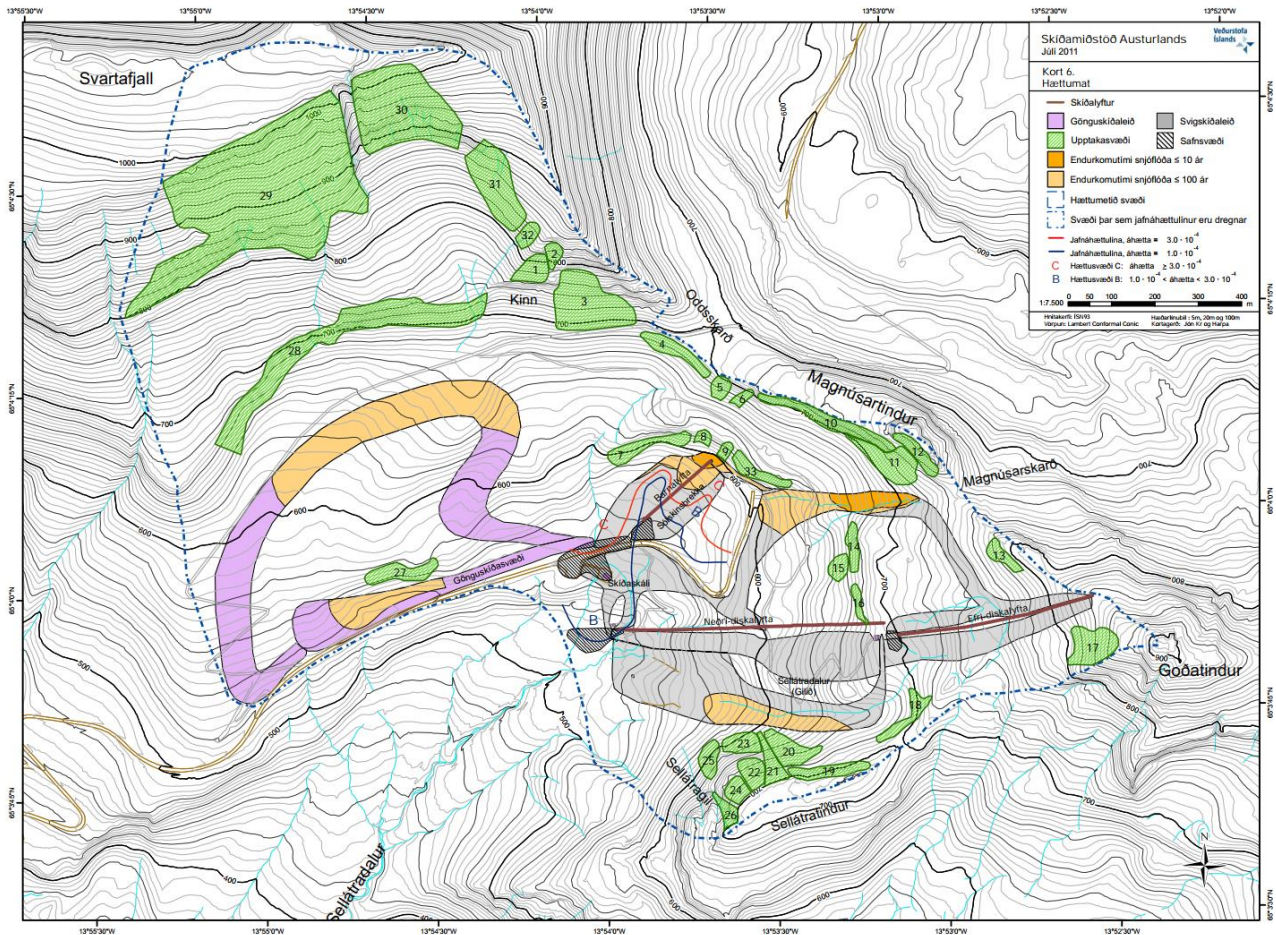
- 1. Byggingar þar sem gera má ráð fyrir viðveru fólks að næturlagi.*
- 2. Upphafsstöð skíðalyftu*
- 3. Safnsvæði*
- 4. Barna- og byrjendasvæði*

*Á hættusvæði B er óheimilt að hafa:*

- 1. Skíðaskála með næturgistingu.*
- 2. Upphafsstöð skíðalyftu á barna og byrjendasvæði.*
- 3. Raðasvæði á barna- og byrjendasvæði.*

Veðurstofa Íslands gerði úttekt á snjóflóðahættumati fyrir skíðasvæðið í Oddsskarði árið 2010. Niðurstöðurnar voru birtar í skýrslunni „Snjóflóðahættumat fyrir skíðamiðstöð Austurlands í Oddsskarði – Greinargerð með hættumatskort“ eftir Hörpu Grímsdóttur og Jón Kristinn Helgason. Niðurstaða hættumatsins leiddi í ljós að efri hluti núverandi byrjendalyftu er á hættusvæði C og stenst því ekki viðmið reglugerðar 636/2009 um skíðasvæðahættumat. Skíðaskálinn er á hættusvæði B en á slíkum svæðum er heimilt að hafa skíðaskála án næturgistingar. Neðri-lyfta og Topp-lyfta eru fremur vel staðsettar með tilliti til snjóflóðahættu og er upphafsstöð þeirra beggja ásamt tilheyrandi raðasvæðum utan hættusvæði C. Undir Magnúsartindi eru snjóflóð tíð niður á troðna skíðaleið. Einnig má búast við flóðum á skíðaleiðir undir Sellátratindi og Goðatindi við óvenjulegar aðstæður.





Mynd 1. Hættumatskort unnin af Veðurstofu Íslands fyrir skíðasvæðið í Oddsskarði.

Lagðar voru fram ábendingar varðandi daglegt eftirlit á skíðasvæðinu. Þar kom fram að mesta hættan er fólgin í mögulegu snjófloði yfir byrjendalyftu á opnunartíma og mælt er með því að gerðar verði úrbætur þar sem fyrst. Í Magnústartindi er að finna upptakasvæði sem einna oftast skapa hættu á troðinni leið. Mælt er með því að rekstraraðili svæðisins hafi gott eftirlit með því svæði og taka ákvörðun um það á hverjum morgni hvort snjófloðarhætta sé nægilega lítil til að leiðin sé opnuð þann daginn.

## 2.4 Eignarhald

Skipulagið tekur til um 90 ha. lands, í einkaeigu Högnastaða (Landnr. 155960) og Sellátra (Landnr. 155969). Leigusamningur, dags. 20. nóv. 2017, er í gildi við landeigendur þar sem gert er ráð fyrir skíðasvæðinu og er þar deiliskipulagsgerð heimiluð.

Einnig er í gildi lóðarleigusamningur milli Fjarðabyggðar og eigenda Högnastaða. Samningurinn tekur til 5920 m<sup>2</sup> land undir skíðaskála og þjónustuhús. Leigutími núverandi samnings er til 50 ára frá undirritun en samningurinn var undirritaður 1. apríl 2011. Í vinnslu er breyting á núverandi lóðarleigusamningi undir skíðaskála og áhaldahús/vélageymslu þar sem meðal annars verður afmörkun lóðar breytt.

## 3 FORSENDUR – NÚVERANDI AÐSTÆÐUR

### 3.1 Staðhættir

Skipulagssvæðið er um 90 ha að stærð í Sellátradal og er fjölsótt skíðasvæði á Austurlandi. Eina aðkoma að skíðasvæðinu er frá Eskifirði og um Oddsskarðsveg (nr. 9549). Fjarlægð frá gatnamótun Strandgötu á Eskifirði og Oddsskarðsvegi (nr. 9549) og að skíðasvæðinu er um 7 km. Skíðasvæðið er staðsett þar sem þjóðvegurinn lá frá Eskifirði til Neskaupstaðar inn í Oddsskarðsgöng, allt til 2017. Nú í dag er búið að taka Norðfjarðargöng í gagnið og eru Oddsskarðsgöng lokuð fyrir umferð. Eina umferð um svæðið er því vegna skíðasvæðisins. Núverandi bílastæði eru á malarplanið framan við núverandi áhaldageymslu svæðisins, vestan megin við skíðaskálann.

Tvenn íþróttafélög eru með aðstöðu sína á svæðinu en það eru Skíðafélag Fjarðabyggðar og Brettafélag Fjarðabyggðar.

### 3.2 Landslag og náttúrfar

Svæðið rammast inn með fremur bröttum, fremur óstöðugum og misgrýttum hlíðum. Svartafjall, Magnúsartindur, Goðatindur og Sellátratindur umliggja svæðið og er landsvæðið innan skíðasvæðisins á milli 510 – 840 m.y.s. Heildargróðurþekja þar er mjög lítil og gróður jafnaði lágvaxinn og gróskulítill. Svæðið er talsvert grýtt og ber þess einkenni að vera á úrkomusömu og röku svæði til fjalla. Þar sem svæðið er fremur hallalítið og lækjarsprænur renna einkennist svæðið af samfelldum mosabreiðum og mynda oft áberandi gulgræna gróðurfláka. Einnig ber svæðið þess merki að vera raskað í þágu þeirrar starfsemi sem þar er stunduð.

### 3.3 Núverandi byggingar

Á skíðasvæðinu eru eftirfarandi byggingar:

- *Skíðaskáli:* Húsið er staðsett austan við núverandi bílastæði skíðasvæðisins og stendur í um 585 hæð yfir sjávarmáli. Skíðaskálinn var byggður árið 1986 eftir teikningu Magnúsar Gunnarssonar. Byggingin er á tveimur hæðum auk viðbyggingu á einni hæð. Húsið þjónar sem þjónustumiðstöð skíðasvæðisins og er þar m.a. salernisaðstaða, veitingasala, kortasala, skíðaleiga og starfsmannaaðstaða. Húsið er á snjóflóðahættusvæði B og þar er ekki heimiluð næstugisting. Skráð stærð skíðaskála er 108 m<sup>2</sup>.
- *Markhús:* Húsið er staðsett sunnan megin við Neðri-lyftu og hefur að geyma aðstöðu fyrir tímatöku.
- *Lítið hús við byrjendalyftu:* Húsið er staðsett norðaustan við efrihluta núverandi byrjendalyftu og hefur að geyma stjórnþúnað fyrir byrjendalyftu. Húsið er staðsett á snjóflóðarhættusvæði C.



- *Lítið hús við Neðri-lyftu:* Húsið er staðsett norðan við neðrihluta Neðri-lyftu og hefur að geyma stjórnbúnað fyrir Neðri-lyftu ásamt því að hafa aðstöðu fyrir lyftuverði. Húsið er staðsett á snjóflóðarhættusvæði B.
- *Lítið hús við Topplyftu:* Húsið er staðsett sunnan megin við efri enda Neðri-lyftu og hefur að geyma stjórnbúnað fyrir topplyftu ásamt því að hafa aðstöðu fyrir lyftuverði. Húsið er ekki staðsett á snjóflóðarhættusvæði.
- *Áhaldahús:* Húsið er staðsett vestan við skíðaskálann, við núverandi bílapan skíðasvæðisins. Húsið er byggt úr aðfluttum gámaeiningum á einni hæð og þjónar sem áhaldahús fyrir rekstraraðila skíðasvæðisins. Húsið er staðsett á snjóflóðarhættusvæði B. Skráð stærð skíðaskála er 111 m<sup>2</sup>.

### 3.4 Núverandi skíðalyftur

Í Oddsskarði eru þrjár skíðalyftur, tvær þeirra (Neðri-lyfta og Topp-lyfta) eru sunnan megin við veginn og ein norðan megin (Byrjendalyfta). Við hverja lyftu eru lítil hús sem hýsa stjórnbúnað þeirra:

- Byrjendalyfta: er um 250 m löng diskalyfta norðan skíðaskála sem tekin var í notkun árið 1999. Lyftan er staðsett á snjóflóðahættusvæði B og C samkvæmt úttekt sem gerð var árið 2010 af Veðurstofu Íslands. Gert er ráð fyrir flutningi lyftunnar.
- Neðri-lyfta: er um 657 m löng diskalyfta sem liggur frá vestri til austurs í um 513 m h.y.s. upp í 705 m h.y.s. Lyftan var tekin í notkun árið 1980. Lyftan er ekki staðsett á snjóflóðahættusvæði.
- Topp-lyfta: er um 460 m löng diskalyfta sem liggur einnig frá vestri til austur í 704 m h.y.s upp í 840 m h.y.s. Lyftan var tekið í notkun árið 1990. Lyftan er ekki staðsett á snjóflóðahættusvæði.

Afkastageta lyftanna er samanlagt um 1800 manns á klst og er skíðasvæðið viðkurkennt af FÍS, alþjóðaskíða sambandinu og er þar leyfilegt að halda alþjóðleg skíðamót. Neðri-lyfta og Topp-lyfta liggja hvor upp að annarri upp á öxl Goðatinds og er samanlögð lengd þeirra um 1260 m. Samfelldur hæðarmunur á skíðabrekkunum er 330 m og eru helstu skíðaleiðir svæðisins upplýstar.

Gönguskiðabrautin yfirleitt lögð í hring vestast á svæðinu. Gönguskiðasvæðið er ekki upplýst.

### 3.5 Veður

Á veturna eru suðlægar og suðvestlægar áttir algengastar en þar á eftir koma norð- og austlægaráttir. Norðanátt og NNA-átt er algengust þegar frost er og vindur um 15 m/s til fjalla, einnig er VSV-átt algeng en suðaustlægar og norðvestlægar áttir eru afar sjaldgæfar.

### 3.6 Minjar

#### 3.6.1 Fornminjar

Fornleifar hafa ekki verið skráðar á skipulagsvæðinu en skráning verður gerð um leið og aðstæður leyfa og hefur minjaverði austurlands verið tilkynnt um málið. Ekki er unnt að hefja framkvæmdir á svæðinu fyrr en fornleifaskráningu er lokið og umsögn Minjastofnunar Íslands liggur fyrir.

Á þessu stigi er ekki vitað til að fornminjar séu á svæðinu en finnist áður óþekktar minjar við framkvæmdir ber að tilkynna það Minjastofnun í samræmi við lög nr. 80/2012.

### 3.6.2 Náttúruminjar

Engar friðlýstar eða verndaðar náttúruminjar eru á skipulagssvæðinu.

### 3.7 Náttúruvá

Snjóflóðahættumat hefur verið unnið fyrir skíðasvæðið af Veðurstofu Íslands. Matið leiddi meðal annars í ljós að breytinga er þörf á staðsetningu núverandi byrjendalyftu.

## 4 DEILISKIPULAG

### 4.1 Markmið

Skipulagssvæðið er 86,4 ha í landi Högnastaða og Sellátra. Megin markmið með deiliskipulaginu er að setja ramma utan um núverandi starfssemi á svæðinu, móta frekari stefnumörkun um framtíðarskipulag svæðisins með tilliti til snjóflóðarhættu, bæta aðstöðu til skíða- og brettaiðkunar í þágu gesta og íþróttaiðkenda og gera svæðið í stakk búið til að mæta frekari uppbyggingu.

### 4.2 Skilmálar skipulags

#### 4.2.1 Lóðir

Lóðamörk eru sýnd á skipulagsupprætti. Skilgreindar verða lóðir fyrir þjónustumiðstöð skíðasvæðisins og önnur lóð fyrir áhalda- og vélageymslu.

L1 – Landnr. 219856, skv. skrá Fasteignamats er lóðin 5.920m<sup>2</sup>. Lóðin er um 1982 m<sup>2</sup>. Ekki er skilgreint nýtingarhlutfall fyrir lóðina. Innan lóðar er þjónustumiðstöð fyrir skíðasvæðið

L2 - Lóðin utan um áhalda- og vélageymslu er um 1435 m<sup>2</sup>. Ekki er skilgreint nýtingarhlutfall fyrir lóðina.

Lóðarhafa er frjálst að lýsa upp lóðir og mannvirki. Lóðarhafi skal ganga vel um svæðið, óheimilt er að geyma tæki eða annað sem ekki tengist beint starfseminni á svæðinu. Lóðarhafa er skylt að ganga frá byggingum að utan og lóð skv. skilmálum eigi síðar en þremur árum eftir að byggingarleyfi er veitt.

#### 4.2.2 Byggingaskilmálar

Á skipulagsupprætti eru sýndir byggingarreitir og skulu byggingar og lyftur vera innan þeirra.

B1 – Á byggingarreit B1 er núverandi skíðaskáli. Heimilt verður að stækka núverandi skíðaskála í allt að . Þar sem byggingarreitur er samtengdur núverandi húsi skal samræma útlit, þakform, lita- og efnisval.

**B2** – Á byggingarreit B2 verður heimilt að reisa áhald- og vélageymslu, áhaldahús fyrir skíða- og brettafélag. Staðsetning bygginga er frjálst innan byggingarreits.

Byggingarreitir fyrir skíðalyftur:

**Neðri-lyfta** – Á byggingarreit Neðri-lyftu verður heimilt að endurnýja núverandi diskalyftu innan byggingarreits.

**Topp-lyfta** – Á byggingarreit Topp-lyftu verður heimilt að endurnýja núverandi diskalyftu innan byggingarreits.

**Byrjendalyfta** – gert er ráð fyrir að innan byggingarreits verði heimilt að reisa nýja diskalyftu ásamt því að reisa lítið hús fyrir stjórnbúnað lyftunnar að hámarki 20 m<sup>2</sup>. Gert er ráð fyrir að lyftan verði allt að 240 m að lengd og muni ná frá ca 545 m.y.s. til 625 m.y.s .

**Millistigslyfta** – gert er ráð fyrir að innan byggingarreits verði heimilt að reisa nýja diskalyftu ásamt því að reisa lítið hús fyrir stjórnbúnað lyftunnar að hámarki 20 m<sup>2</sup>. Gert er ráð fyrir að lyftan verði allt að 390 m að lengd og muni ná frá ca 545 m.y.s. til 625 m.y.s .

#### 4.2.3 Troðnar skíðaleiðir

Skilgreindar eru sérstakar troðnar leiðir sem ætlaðar eru fyrir skíða- og brettaiðkendur. Leyfilegt er að jafna og móta skilgreindar leiðir eftir því sem þörf er á. Innan svæðisins eru helstu skíðaleiðir raflýstar og er heimilt að reisa frekari raflýsingu ef þörf er á. Halda skal þó raski í lágmarki við allar framkvæmdir. Röskuð svæði skulu vera grædd upp með staðbundnum gróðri eftir því sem kostur er.

#### 4.2.4 Gönguskiðabraut

Vestast á skipulagssvæðinu er sérstaklega skilgreind gönguskiðabraut sem ætluð er fyrir gönguskiðaiðkendur. Leyfilegt er að jafna og móta skilgreinda gönguskiðaleið eftir því sem þörf er á. Hámarks breidd raskaðs svæðis gönguskiðabrautar er 8 m og óheimilt er að raska utan þess. Röskuð svæði skulu vera grædd upp með staðbundnum gróðri. Einnig er heimilt að setja niður raflýsingu fyrir aðalgönguskiðaleiðina. Halda skal þó raski í lágmarki við allar framkvæmdir.

#### 4.2.5 Vegir og bílastæði

Aðkoma akandi umferðar að skíðasvæðinu er um Oddskarðsveg (nr. 9549) frá Eskifirði. Núverandi vegur að fyrrum Oddskarðsgöngum verður tekin, efni nýtt á framkvæmdasvæðinu m.a. í grunna, bílastæði og aðrar framkvæmdir. M.a. verður sáð í útjafnað vegstæði en áfram um verða vegur/slóð upp að Oddskarðsgöngum.

Við skíðasvæðið er gert ráð fyrir 151 almennum bílastæðum, þar af tvö stæði fyrir hreyfihamlaða og að auki þremur langstæðum sem nota má til lestunar og losunar. Notað verður efni úr núverandi Oddskarðsvegi sem nær frá bílastæðum og að Oddskarðsgöngum í að byggja upp bílastæðin á svæðinu. Bílastæðin má byggja upp með áfangaskiptingu.

#### 4.2.6 Slóðar / þjónustuvegir

Deiliskipulagsuppráttur sýnir þjónustuvegi sem eru slóðar til að komast að lyftum og öðrum búnaði á svæðinu þegar svæðið er snjólaust. Um svæðið liggja nú þegar þessir þjónustuvegir en óhjákvæmilegt verður að bæta við nýjum þjónustuvegi að Oddsskarðsgöngum þegar núverandi vegur verður fjarlægður. Vegagerðin vann tillögu að nýrri staðsetningu þjónustuvegar að Oddsskarðsgöngum.

Ekki skal raska meira svæði en sem nemur núverandi breidd slóða og við nýja lagningu slóða skal jarðraski haldið í lágmarki. Almenn umferð akandi faratækja er bönnuð á þjónustuvegum en heimilt verður að nýta þá sem gönguleið.

#### 4.2.7 Veitur

RARIK ohf sér svæðinu fyrir rafmagni í gegnum jarðstreng og er rafmagnskynding notuð til að hita upp vatn til notkunar í skálum og skemmum á svæðinu. Allar nýjar lagnir verða lagðar í jörð.

Vatn er tekið úr lindum sem staðsettar eru á svæðinu í samræmi við reglur heilbrigðiseftirlits.

Rotþró er við skíðaskála og er fráveita í samræmi við reglur heilbrigðiseftirlits sem annar auðveldlega aukinni starfsemi á svæðinu.

#### 4.2.8 Hönnun og uppdrættir

Deiliskipulagsuppráttur sýnir byggingarreiti fyrir allar byggingar sem gert er ráð fyrir að byggja í tengslum við uppbyggingu á svæðinu. Allir meginhlutar húss skulu standa innan byggingarreits, eins og hann er sýndur á mæliblaði lóðarinnar. Þar sem byggingarreitur er samtengdur núverandi húsi skal samræma útlit, þakform, lita- og efnisval.

Húsagerðir eru frjálssar að öðru leyti en því sem mæli- og lóðarblöð, skilmálar þessir, byggingarreglugerð og aðrar reglugerðir segja til um.

#### 4.2.9 Efnistaka

Gert er ráð fyrir að það efni sem þarf vegna endurbóta á bílastæðum og byggingar áhalda- og vélageymslu verði tekið úr núverandi vegi sem liggur frá bílastæði og að gangnamunna Oddsskarðsgangna. Haft hefur verið samráð við Vegagerðina vegna þess. Ekki er ljóst hversu mikið magn þarf en það ræðst að mestu leyti af þeim jarðvegi sem er á svæðinu. Þar sem efnistaka mun fara fram úr vegfyllingu verður landið mótað fyrir troðnar skíðaleiðir og grædd upp með staðbundnum tegundum.

#### 4.2.10 Sorpgeymslur

Sorpgeymslur skulu vera í samræmi við byggingarreglugerð nr. 112/2012. Staðsetning og frágangur skal þannig vera að aðgengi að þeim sé gott og þær séu lítt áberandi. Sorphirða verður í samræmi við reglur sveitarfélags hverju sinni.

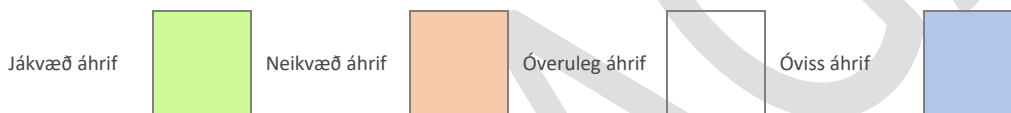
## 5 UMHVERFISSKÝRSLA

### 5.1 Mat á umhverfisáhrifum

Umhverfismat er unnið samkvæmt 6. gr. laga um umhverfismat áætlana nr. 105/2006. Samkvæmt 3. gr. sömu laga gildir ákvæði um umhverfismat yfir þær skipulagsáætlanir sem tilgreindar eru lögum um mat á umhverfisáhrifum nr. 106/2000. Skipulagsáætlun þessi markar stefnu er varðar leyfisveitingar til framkvæmda sem tilgreindar eru í lögum um mat á umhverfisáhrifum eða n.t.t. í flokk C í 1. viðauka, lið „12.02 Skíðasvæði, skíðalyftur og kláfar á skíðasvæðum og tengdar framkvæmdir utan verndarsvæða og jökla“. Framkvæmdin er því tilkynningarskyld til sveitarstjórnar þar sem sveitarstjórn tekur ákvörðun um hvort framkvæmdin skuli háð mati á umhverfisáhrifum.

Við mat á umhverfisáhrifum verður notast við þá skilgreiningu á vægi áhrifa sem koma fram í töflu nr 1.

**Tafla 1.** Skilgreining á vægi áhrifa.



### 5.2 Matsspurningar og viðmið

Stefna deiliskipulagsins og líkleg áhrif hennar verð metin út frá þáttum í eftirfarandi töflu:

**Tafla 2.** Umhverfisþættir og helstu matsspurningar ásamt viðmiðum.

| Umhverfisþáttur  | Matsspurning   | Viðmið   |
|--|--|--|
| <b>Náttúra;</b> gróður og vistkerfi.                       | Hefur stefnan áhrif á gróðurfar og vistkerfi?<br>Mun stefnan                                       | Landsskipulagsstefna 2015 – 2026.<br>Lög um náttúruvernd nr. 60/2013.              |
| <b>Landslag og ásýnd;</b> sjónræn áhrif, yfirbragð svæðis. | Hefur stefnan áhrif á náttúrulegt landslag?<br>Hefur stefnan áhrif á ásýnd?                        | Landsskipulagsstefna 2015 – 2026.<br>Náttúruverndarlög nr. 60/2013 – 69. gr.       |
| <b>Samfélag;</b> lífsgæði, atvinna, landnotkun, ferðamenn, | Stuðlar stefnan að bættum lífsgæðum íbúa?<br>Hefur stefnan áhrif á ferðamennsku á svæðinu?         | Gildandi aðalskipulag.   |
| <b>Náttúruvá og öryggi</b>                                 | Er hættu á mengun af völdum stefnunnar?<br>Hefur stefnan áhrif á öryggi?<br>Er hættu á snjóflóðum? | Gildandi aðalskipulag.<br>Úttekt Veðurstofu Íslands á snjóflóðarhættu í Oddskarði. |



|               |   |  |
|---------------|---|--|
| <b>Minjar</b> | Hefur stefnan áhrif á fornminjar?<br>Hefur stefnan áhrif á náttúruminjar? | Skráning minja skv. gildandi aðalskipulagi.<br>Lög um menningarminjar nr. 80/2012.<br>Lög um verndarsvæði í byggð nr. 87/2015. |
|---------------|---|--|

### 5.3 Samanburður valkosta

Bornir eru saman eftirfarandi valkostir:

Valkostur I - Skíðasvæði skv. deiliskipulagi.

Valkostur II – Núll kostur felur í sér að ekkert verður gert á svæðinu og svæðið leyft að halda sér óbreytt til framtíðar.

| VALKOSTUR  | NÁTTÚRA                                       | LANDSLAG OG ÁSÝND | SAMFÉLAG   | NÁTTÚRUVÁ OG ÖRYGGI | MINJAR  |
|--|---|-------------------|--|---------------------|---|
| <b>Valkostur I</b><br>Skíðasvæði skv. deiliskipulagi.                                    | Óviss áhrif –<br>Umfang raskað svæðis óráðið. | Óveruleg áhrif    | Jákvæð áhrif –<br>Gera má ráð fyrir að aðdráttarafl svæðisins eykst. | Jákvæð áhrif -      | Óviss áhrif-<br>Ekki hefur verið gerð fornleifaskráning á svæðinu.  |
| <b>Valkostur II</b><br>Núllkostur - Svæðinu er leyft að halda sér óbreytt til framtíðar. | Óveruleg áhrif                                | Óveruleg áhrif    | Neikvæð áhrif -  | Neikvæð áhrif -     | Óviss áhrif –<br>Ekki hefur verið gerð fornleifaskráning á svæðinu. |

### 5.4 Niðurstaða sveitarstjórnar

#### 5.4.1 Náttúra

Leyfilegt er að móta og jafna skilgreindar troðnar leiðir eftir því sem þörf er á samkvæmt deiliskipulagi. Gera má ráð fyrir að við slíkar framkvæmdir verði gróður- og jarðvegsröskun á svæðinu, þrátt fyrir að svæðið er fremur gróðursnautt. Einnig mun verða nokkuð gróður- og jarðvegsrask vegna uppbyggingar bílastæða en samkvæmt skilmálum deiliskipulags skulu röskuð svæði grædd upp með staðbundnum gróðri. Samt sem áður eru áhrif á gróðurfur á svæðinu vegna uppbyggingar talin vera óviss þar sem umfang rasksins er óráðinn.

#### 5.4.2 Landslags og ásýnd

Sú uppbygging sem deiliskipulagið gerir ráð fyrir mun líklega ekki hafa veruleg áhrif umfram það sem er í dag. Þó verður að teljast nokkuð jákvæð áhrif á ásýnd og landslag svæðisins að fjarlægja veglínu frá bílastæðum og að Oddsskarðsgöngum og móta það svæði að landslagi svæðisins. Gera má ráð fyrir breyttri ásýnd vegna fyrirhugaðrar uppbyggingar bílastæða og vélageymslu en þar er svæðið óraskað. Áhrifin eru þó talin óveruleg þar sem svæðið er langt frá byggð og ekki á áberandi svæði.

#### 5.4.3 Samfélag

Með uppbyggingu skíðasvæðisins er verið að skapa betri aðstöðu fyrir rekstraraðila og til íþróttaiðkunar á svæðinu. Gera má ráð fyrir að aðráttarafl svæðisins mun aukast en verið er að auka fjölbreytni á troðnum leiðum sem höfðar til breiðari hóps iðkenda.

Uppbygging skíðasvæðisins mun hafa jákvæð áhrif á samfélagið þar sem gera má ráð fyrir að aðráttarafl svæðisins mun aukast. Uppbyggingin mun auka við fjölbreytni á troðnum leiðum og höfða til breiðari hóps. Einnig mun skapast betri aðstaða til íþróttaiðkunar á svæðinu... Með tilkomu Millistigslyftunnar er verið að

#### 5.4.4 Náttúruvá og öryggi

Úttekt Veðurstofu Íslands á snjóflóðarhættumati í Oddsskarði leiddi í ljós að efri hluti núverandi byrjendalyftu er á hættusvæði C og stenst því ekki viðmið reglugerðar 636/2009 um skíðasvæðahættumat. Einnig getur skapast hættu á troðinni leið undir Magnúsartindi en þar er mælt með að rekstraraðili svæðisins hafi gott eftirlit með því svæði og taki ákvörðun á hverjum morgni hvort leiðin verði opnuð þann daginn.

Eitt af meginmarkmiðum við að deiliskipuleggja svæðið er að tryggja öryggi á svæðinu með tilliti til snjóflóðarhættu. Færsla á byrjendalyftu af snjóflóðarhættusvæði og staðsetning nýrra bílastæða er liður í því að auka öryggi á svæðinu. Einnig mun stækkun bílaplans tryggja betra umferðarflæði inn á svæðið og gera svæðið betur í stakk búið til að taka á móti fjölda fólks. Áhrif deiliskipulagsins á öryggi eru talin jákvæð þar sem verið er að tryggja öryggi gesta og starfsmanna en slíkt er ábótavant á svæðinu í dag.

#### 5.4.5 Minjar

Á þessu stigi er ekki vitað til að fornminjar séu á svæðinu. Finnist áður óþekktar minjar við framkvæmdir ber að tilkynna það Minjastofnun í samræmi við lög um menningarminjar nr. 80/2012.

#### 5.4.6 Samantekt

Deiliskipulag þetta er unnið á grundvelli núgildandi Aðalskipulags Fjarðabyggðar 2007-2027 þar sem það er stefna aðalskipulagsins að Skíðasvæðið í Oddsskarði verði eftl. Þar er svæðið skilgreint sem opið svæði til sérstakra nota en það eru svæði með útivistargildi á einn eða annan hátt þar sem gert er ráð

fyrir mannvirkjagerð í tengslum við þá starfsemi sem þar er stunduð. Í aðalskipulaginu er gert ráð fyrir skíðasvæði og þeirri mannvirkjagerð og umhverfisfrágangi sem nýting svæðisins til skíðaiðkunar og þjónustu við skíðafólk kallar á. Áhrif á náttúruferu eru talin vera óveruleg þar sem framkvæmdir munu eiga sér stað en þau eru staðbundin en óafturkræfar. Áhrif á öryggi á svæðinu eru jákvæð þar sem verið er að skapa með markvissum hætti umgjörð sem tryggir öryggi fólks á svæðinu.

TILLAGA