



Umhverfisskýrsla

Stækkun Eskifjarðarhafnar

Fylgigagn með tillögu að breytingu á aðalskipulagi og tillögu að endurskoðun deiliskipulags Leiru 1.

17. desember 2018



FJARÐABYGGÐ

ATA

Fylgigagn með tillögu að breytingu á deiliskipulagi og aðalskipulagi í Fjarðabyggð:

Fjarðabyggð, 2018. Tillaga að breyttu Aðalskipulagi Fjarðabyggðar 2007-2027. Þéttbýlisuppdráttur fyrir Eskifjörð. Reitur H1, I1 og A-2. Dags. 17. desember 2018.

Fjarðabyggð, 2018. Leira 1. Deiliskipulag - endurskoðun. Greinargerð til auglýsingar, dags. 17. desember 2018.

A1233-023-U02 Stækkun Eskifjarðarhafnar - Umhverfisskýrsla

Unnið af ALTA fyrir Fjarðabyggð.

Alta
Ármúla 32
108 Reykjavík
www.alta.is
alta@alta.is

Efnisyfirlit

1 Fyrirhuguð framkvæmd	5
1.1 Almennt yfirlit	5
1.2 Lýsing framkvæmdar	5
1.3 Matsskylda	6
1.4 Tilgangur	6
1.5 Samræmi við skipulagsáætlanir	8
1.6 Leyfisveitingar	9
1.7 Málsmeðferð	9
2 Staðhættir á framkvæmdasvæði	11
2.1 Stækkun hafnarsvæðis á Eskifirði	11
3. Umhverfismat	13
3.1 Umhverfisþættir og viðmið	13
3.2 Valkostir	14
Valkostur 1	15
Valkostur 2	15
Valkostur 3	16
Valkostur 4	16
Samanburður valkosta	16
Niðurstaða kostagreiningar	17
3.3 Grunnástand og mat á líklegum umhverfisáhrifum	18
Vatnafar og lífríki	18
Landslag og ásýnd	21
Samfélag	22
Niðurstaða mats	23
Heimildaskrá	24

Samantekt umhverfisskýrslu

Forsendur

Eftirspurn er eftir auknu landrými fyrir hafnsækna starfsemi í Eskifjarðarhöfn. Töluverð uppbygging hefur verið á þessu svæði tengd uppsjávarvinnslu og þar var nýlega byggt uppsjávarfrystihús. Óskað hefur verið eftir betra aðgangi að hafnarkanti nær frystigeymslunni, svo skip sem þjónusta vinnsluna geti lagst þar að bryggju með góðu svæði til athafna á landi. Þá hefur sveitarfélagið áhuga á að leggja svæði til að nýta sem uppsátur fyrir báta. Til að bregðast við þessu er áformað að stækka hafnarsvæðið á Eskifirði með því að bæta við núverandi landfyllingu og byggja 200 metra langa viðlegubryggju á eyrinni sunnan við olíutankana. Nauðsynlegt verður að dýpka við hafnarkantinn og gera leiðigarð sem beinir rennsli ána sem þarna renna til sjávar fram hjá hafnarkantinum.

Meginmarkmið breytingar á aðal- og deiliskipulagi er að geta boðið upp á aukið athafnarými á hafnarsvæðinu með greiðu aðgengi að hafnarkanti.

Nálgun

Þeir umhverfisþættir sem eru einkum taldir geta orðið fyrir áhrifum vegna breytinga á stefnumörkun aðalskipulags vegna stækkunar á hafnarsvæði með landfyllingu, gerð viðlegukants, hafnarkants, dýpkunar og gerð leiðigarðs eru vatnafar og lífríki, landslag og áskýnd og samfélag. Við mat á áhrifum er litið til viðmiða úr stefnu stjórnvalda og lögum sem varða þessa umhverfisþætti. Við mat á vægi áhrifa er litið til þess hvort áhrifin séu marktæk á svæðis-, lands-, eða heimsvísu og ná til fjölda fólks og þess hvort áhrifin séu óafturkræf og til langs tíma.

Niðurstaða matsvinnu

Stækkun hafnarinnar á Eskifirði með nýrri landfyllingu, hafnarkanti, leiðigarði og dýpkun er líkleg til að hafa óverulag áhrif á vatnafar og lífríki, neikvæð áhrif á áskýnd og landslag og jákvæð áhrif á samfélag.

	Vatnafar og lífríki	Áskýnd og landslag	Samfélag
Stækkun Eskifjarðarhafnar með landfyllingu	0	÷	++

Áhrif á vatnafar og lífríki eru líkleg til að vera óveruleg. Á því svæði sem ný landfylling er áformuð til suðurs, hafa ekki fundist sjaldgæfar tegundir botndýra né tegundir sem hafa sérstakt verndargildi. Framkvæmdasvæðið er ekki mikilvægt grunnsævi fyrir fugla á landsvísu og litlar breytingar hafa orðið á samsetningu fugla og tegunda í firðinum, þrátt fyrir verulegar breytingar á kjörsvæðum, mikið rask og ónæði. Brugðist er við mögulegum áhrifum á fiska og seiði, með því að setja skilyrði um að raska ekki sjávarbotninum utan þess svæðis þar sem stækka á hafnarsvæðið til suðurs og velja ákjósanlegar tímsetningar til framkvæmda, til að minnka líkur á gruggi á þeim tíma sem seiði ganga til sjávar í fæðisleit og hafa aðgát á jaðri framkvæmdasvæðisins til að raska ekki sjávarbotni þar eða utan framkvæmdasvæðisins.

Áhrif á landslag og áskýnd eru líkleg til að vera neikvæð vegna varanlegra, óafturkræfra breytinga á landslagi og áskýnd. Það dregur úr áhrifum að leirurnar eru ekki sérstæðar og umhverfi framkvæmdanna hefur verið raskað með nálægum landfyllingum, vegagerð og efnistöku sem hefur haft áhrif á

framkvæmdasvæðið.

Áhrif á samfélag eru líkleg til að vera jákvæð þar sem skipulagið og framkvæmdin bætir innviði og aðstöðu fyrir hafnsækna starfsemi, sem er mikilvæg fyrir samfélagið. Áhrif á öryggi eru metin óveruleg en tekið verður tillit til hækkunar sjávarborðs við hönnun fyllingarinnar. Við stækkun hafnarsvæðisins til suðurs með landfyllingu hafa verið skoðaðir nokkrir valkostir um útfærslu vegna nýs hafnarkants sem gerðu ráð fyrir mismunandi löngum hafnarkanti, mismunandi staðsetningu leiðigarðs og mismunandi umfangi landfyllingar og þar með athafnasvæði á hafnarsvæðinu.

Það er mat framkvæmdaraðila og sveitarfélagsins að sá valkostur sem gerir ráð fyrir verulegri aukningu á athafnasvæði á og við hafnarkant og verulegri viðbót á hafnarkanti mæti þörfum byggðarinnar og atvinnulífsins á Eskifirði best, og að þar greini á milli þeirra valkosta sem metnir eru. Fórarkostnaðurinn við að velja þann valkost er að sá kostur hefur neikvæð áhrif á ásjón og landslag, en þar sem það landslag er ekki fágætt og umhverfi framkvæmdanna hefur nú þegar verið raskað með landfyllingum, vegagerð og efnistöku þá séu áhrifin ásættanleg.

Aðrir valkostir sem skoðaðir voru, sem gera ráð fyrir minni hafnarkanti og minna athafnasvæði á landi, mæta ekki þörfum atvinnulífsins fyrir betri aðstöðu á hafnarsvæðinu eins og sá kostur sem valinn var, er líklegur til að gera.

Það er mat framkvæmdaraðila og sveitarfélagsins að sú meginbreyting sem aðalskipulagið deiliskipulagið gerir ráð fyrir, með stækkun hafnarinnar til suðurs, með landfyllingu, hafnargarði og dýpkun við væntanlegan hafnarkant sé ekki líkleg til að hafa umtalsverð umhverfisáhrif í för með sér, vegna umfangs, eðlis eða staðsetningar.

Tengsl við aðrar áætlanir

Breyting á gildandi aðalskipulagi Fjarðabyggðar 2007-2027 og breyting á deiliskipulagi á hafnarsvæðinu hafa verið unnar samhliða. Lögð var fram sameiginleg skipulags- og matslýsing og tillögurnar voru kynntar á vinnslustigi á sama tíma. Nú er stefnt að því að auglýsa tillögu að breytingu á aðalskipulagi samhliða deiliskipulagsbreytingunni, en fyrst þarf að afgreiða aðalskipulagstillöguna þannig að hún getir farið til athugunar hjá Skipulagsstofnun. Í kjölfarið verður hún auglýst með deiliskipulaginu og þá verði jafnframt lögð fram umhverfisskýrsla sem verður nýtt sem efniviður í tilkynningu til Skipulagsstofnunar vegna ákvörðunar um matsskyldu stækkunar hafnarsvæðisins til suðurs með landfyllingu, hafnargarði og hafnarkanti.

Vöktun og eftirfylgni

Til að draga úr áhrifum á lífríki utan framkvæmdasvæðis eru settir skilmálar um að gera þurfi ráðstafanir við lokahönnun fyllingar þannig að tekið sé tillit til mögulegrar hækkunar sjávarborðs vegna loftslagsbreytinga. Þá skuli við gerð landfyllinga og garða velja ákjósanlegar tímasetningar til að minnka líkur á gruggi á þeim tíma sem seiði ganga til sjávar í fæðisleit og hafa aðgát á jaðri framkvæmdasvæðisins til að raska ekki sjávarbotni þar eða utan framkvæmdasvæðisins.

1 Fyrirhuguð framkvæmd

1.1 Almenn yfirlit

Hafnarsjóður Fjarðabyggðar, kt. 470698-2179, vinnur nú að uppbyggingu og stækkun á hafnarsvæðinu á Eskifirði. Áformuð er stækkun með landfyllingu og nýjum viðlegukanti. Framkvæmdin kallar á breytingu á aðalskipulagi Fjarðabyggðar og deiliskipulagi, auk þess að vera tilkynningaskyld framkvæmd vegna umhverfismats framkvæmda.

Umhverfisskýrslan gerir grein fyrir áhrifum fyrirhugaðrar breytingar á aðalskipulagi Fjarðabyggðar og endurskoðun á deiliskipulagi hafnarsvæðisins, Leirur 1, á umhverfi sitt, í samræmi við lög nr. 106/2006 um umhverfismat áætlaða. Í skýrslunni er fyrirhugaðri stækkun á landfyllingu á hafnarsvæðinu á Eskifirði ásamt tilheyrandi dýpkunarframkvæmd lýst og er til skoðunar að nýta umhverfisskýrsluna sem tilkynningu til að leggja fram til Skipulagsstofnunar, til ákvörðunar um matsskyldu framkvæmdarinnar. til skv. 11. gr. reglugerðar um mat á umhverfisáhrifum nr. 660/2015.

1.2 Lýsing framkvæmdar

Gert er ráð fyrir landfyllingu með nýjum hafnarkanti, hafnargarði og dýpkun við hafnarkantinn vegna stækkunar Eskifjarðarhafnar (sjá mynd 1.1). Hafnarsvæðið og fyrirhugað dýpkunarsvæði eru innan lögsögumarka sveitarfélagsins Fjarðabyggðar. Hafnarsvæðið í Eskifirði er staðsett í botni fjarðarinnar við árósa Eskifjarðará og Bleiksá. Hafnarsvæðið liggur við þéttbýlið sem liggur norðanmegin við fjörðinn. Nýr viðlegukantur yrði syðst á nýrri landfyllingu og til að skip geti lagst þar að bryggju þarf dýpi við hann að ná allt að 9 m undir sjávarmál.

Ný landfylling er áætluð 18.700 m² að flatarmáli og um 84.000 m³ að rúmmáli. Gengið verður frá landfyllingunni með grjótflláa

og að hluta með stálþili þar sem áformað er að hafa viðlegukant. Við hafnarkantinn þarf að dýpka til að bátar geti lagst að bryggju og er fyrirhugað dýpkunarsvæði um 15.000 m² þar sem áætlað er að nema á brott allt að 133.000 m³ af efni í tveimur áföngum. Miðað er við að landfyllingin nái upp í 3,5 m h.y.s. samkv. hæðarkerfi sjómælingasviðs Landhelgisgæslunnar en fremur aðgrunnt er á fyrirhuguðu stækkunarsvæði. Nothæft efni úr dýpkuninni verður notað í landfyllinguna en það vantar eitthvað efni þá er áætlað að það komi úr námu við Mjóeyrarhöfn eða Eyri við Reyðarfjörð. Efni úr dýpkuninni verður sjódælt beint í landfyllingu eða flutt á pramma inn á fyllingarsvæðið. Efni sem verður ónothæft í fyllingu verður varpað á losunarstað á miklu dýpi rétt innan við Mjóeyri við Eskifjörð, sem er innan hafnarsvæðis Eskifjarðarhafnar. Miðað er við að það séu í mesta lagi 9500 rúmmetrar.

Til að verja nýtt hafnarsvæði þarf að reisa grjótvarnargarð sem ver fyrirhugað dýpkunarsvæði fyrir framburði úr Eskifjarðará og Bleiksá. Grjótvarnargarðurinn þarf að vera um 200 m langur til að verjast straumum Eskifjarðará og Bleiksár sem renna til sjávar við fyrirhugaða stækkun. Að auki þarf grjótvörn til að verja landfyllinguna fyrir ágangi sjávar. Efnisþörf er talin vera um 11.000 m³ af stórgrýti sem kæmi úr námu við Skuggahlíð eða úr efni sem til fellur við stækkun Mjóeyrarhafnar í Reyðarfirði.

Við gerð landfyllingar verður fyllingarefni komið fyrir á fyllingarsvæði og það látið setjast til áður en framkvæmdir á landfyllingunni sjálfri geta hafist. Til að pressa vökva úr setlögum undir fyllingunni og til að þjappa fyllinguna sjálfa verður komið fyrir farghaugum á landfyllingunni, með ákveðnum aðferðum. Með því móti er reiknað með að ná fram nauðsynlegu sigi á landinu á landfyllingunni á þremur til sex mánuðum.

Fyrirhugað er að áfangaskipta framkvæmdinni. Í fyrsta áfanga landfyllingarinnar yrði hún 16.200 m², í öðrum áfanga kæmi

leiðigarður og viðlegukantur, en í þriðja áfanga yrði bætt við 2.500 m² þegar þörf verður á að stækka hafnarkantinn. Áætlað er að dýpka í fyrsta áfanga með efnistöku upp á 73.000 m³ af 9.200 m² svæði. Í 3 áfanga þegar lengja þarf hafnarkantinn til norð-vesturs, stækkar dýpkunarsvæðið um 5.800 m² og bætast þá 60.000 m³ við efnistöku. Leiðigarður eða varnargarður verður afmarkaður til norðurs til að stýra Bleiksá og Eskifjarðará fram hjá hafnarsvæðinu og verður hann gerður samhliða fyrsta áfanga landfyllingarinnar. Gengið verður frá grjótvörn utan á landfyllinguna þegar mesta sigið í fyllingunum er komið fram.

Efni úr dýpkun 3. áfanga er áformað að nýta í framkvæmdir í Fjarðabyggð, en fyrirsjáanlegt er að 3. áfangi fer ekki í framkvæmd fyrr en að nokkrum árum liðnum. Efni sem verður umfram það sem hægt verður að nýta í aðrar framkvæmdir, þegar að þessu kemur, verður hægt að nota sem fyllingu á svæði suðvestur af sundlauginni, og umframefni má lagera þar. Þar er fyllingarsvæði sem var skilgreint og notað fyrir efni sem kom úr Norðfjarðargöngum. Efninu var komið fyrir þar en hefur svo verið mokað upp aftur, þar sem þörf var á efninu í framkvæmdir.

Á meðan á framkvæmdum við fyllingu og garða stendur má gera ráð fyrir að grugg geti borist út fyrir landfyllingarmörk. Við gerð landfyllingar og garða verða valdar ákjósanlegar tímasetningar til að minnka líkur á gruggi á þeim tíma sem seiði ganga til sjávar í fæðisleit. Þá skal þess gætt á framkvæmdatíma að raska ekki sjávarbotninum utan framkvæmdasvæðisins og viðhafa aðgæslu í hvívetna á jaðri framkvæmdasvæðisins til að lágmarka áhrif framkvæmdarinnar til að mynda vegna gruggs.

1.3 Matsskylda

Samkvæmt lögum um mat á umhverfisáhrifum nr. 106/2000 m.s.br. fellur framkvæmdin undir lið 2.03 í 1. viðauka laganna vegna landfyllingar og efnistöku vegna dýpkunar. Framkvæmdin fellur einnig undir lið 13.02 þar sem um er að ræða breytingar og

viðbætur við höfn sem fellur undir lið 10.11. Framkvæmdin er því í flokki B og kann að vera háð mati á umhverfisáhrifum. Í 1. viðauka laganna segir:

2.03 Efnistaka og/eða haugsetning á landi eða úr hafsbotni þar sem áætlað er að raska 25.000 m² svæði eða stærra eða efnismagn er 50.000 m³ eða meira. Efnistaka og/eða haugsetning þar sem fleiri en einn efnistökuastaður og/eða haugsetningarstaður vegna sömu framkvæmdar og á sama svæði ná samanlagt yfir 25.000 m².

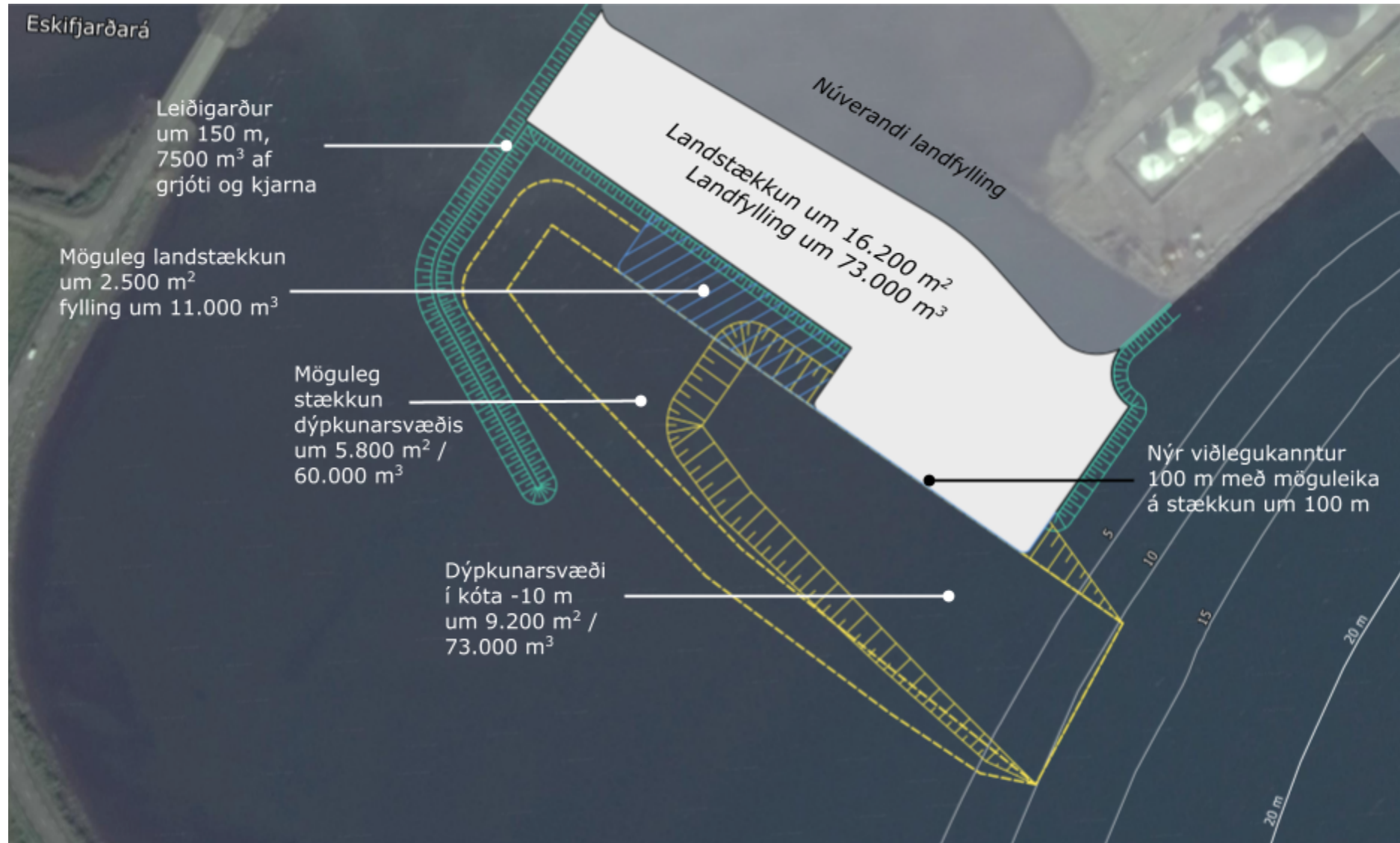
10.11 Hafnir (viðskiptahafnir, skipgengar vatnaleiðir og innhafnir) sem skip stærri en 1.350 tonn geta siglt um.

13.02 Allar breytingar eða viðbætur við framkvæmdir samkvæmt flokki A, aðrar en tilgreindar eru í tölulið 13.01, og flokki B sem hafa þegar verið leyfðar, framkvæmdar eða eru í framkvæmd og kunna að hafa umtalsverð umhverfisáhrif.

1.4 Tilgangur

Eftirspurn er eftir auknu landrými fyrir hafnsækna starfsemi í Eskifjarðarhöfn. Töluverð uppbygging hefur verið á þessu svæði m.a. tengt uppsjávarvinnslu og frystigeymslu sem nýlega var reist. Óskað hefur verið eftir betra aðgangi að hafnarkanti nær frystigeymslunni, svo skip sem þjónusta vinnsluna geti lagst þar að bryggju og góðu svæði til athafna á landi. Þá hefur sveitarfélagið áhuga á að hluti af stækkuðu hafnarsvæði nýtist sem uppsátur fyrir báta. Til að bregðast við þessu er áformað að stækka hafnarsvæðið á Eskifirði með því að bæta við núverandi landfyllingu og byggja 200 metra langan viðlegukant á eyrinni sunnan við olútankana í tveimur áföngum. Nauðsynlegt er að dýpka við hafnarkantinn og gera leiðigarð sem beinir rennsli ána, sem þarna renna til sjávar, fram hjá hafnarkantinum.

Meginmarkmið með stækkun á hafnarsvæðinu er að geta boðið upp á aukið athafnarými með greiðu aðgengi að hafnarkanti, til að koma til móts við þarfir atvinnulífsins.



Mynd 1.1: Yfirlitsmynd yfir hafnarsvæðið á Eskifirði sem sýnir fyrirhugaða stækkun svæðisins með landfyllingu, legu nýs viðlegukants, leiðigarð og stærð dýpkunarsvæðis. Tillaga frá Vegagerðinni.

1.5 Samræmi við skipulagsáætlanir

Fyrirhuguð stækkun Eskifjarðarhafnar kallar á breytingu á gildandi aðalskipulagi Fjarðabyggðar 2007-2027 og breytingu á deiliskipulagi á hafnarsvæðinu.

Breytingin nær til þéttbýlisuppdráttar aðalskipulags Fjarðabyggðar fyrir Eskifjörð en þar er gerð tillaga að því að stækka svæði hafnarsvæði H-1, iðnaðarsvæði I-1 og minnka athafnasvæði A2 (sjá mynd 1.2) og viðeigandi breytingar gerðar í greinargerð. Samhliða tillögu að breyttu aðalskipulagi er kynnt heildarendurskoðun á samþykktu deiliskipulagi svæðisins, Leira 1, deiliskipulag iðnaðar- og hafnarsvæði sunnan Strandgötu dags. 20. júní 1994. Tillögurnar eru unnar samhliða og hefur sameiginleg skipulags- og matslýsing verið kynnt fyrir almenningi og umsagnaraðilum. Tekið hefur verið mið af þeim umsögnum sem bárust við gerð tillagnanna þegar tillögurnar voru kynntar á vinnslustigi.

Samkvæmt tillögu að deiliskipulagi er gert ráð fyrir stækkun hafnarsvæðisins með landfyllingu og að byggja 200 metra langan viðlegukant með varnargarði. Töluverð uppbygging hefur verið á hafnarsvæðinu síðustu misseri tengt uppsjávarvinnslu og frystigeymslu sem nýlega var reist þar. Landssvæði er af skornum skammti á hafnarsvæðinu fyrir starfsemina, sem áhugi er á að stækka, auk þess sem gert er ráð fyrir hagræðingu með því að skip sem þjónusta vinnsluna geti lagst þarna að bryggju.



Mynd 1.2 gildandi aðalskipulag Fjarðabyggðar og tillaga að breyttu skipulagi.

1.6 Leyfisveitingar

Framkvæmdin er háð framkvæmdaleyfi frá Fjarðabyggð samkv. 13. gr. skipulagslaga nr. 123/2010.

Varp náttúrlegra óvirkra efna í hafið, þ.e. fastra jarðefna, er háð leyfi Umhverfisstofnunar í samræmi við 9. gr. laga nr. 33/2004 um varnir gegn mengun hafs og stranda.

Efnistaka og landfylling þarf að vera í samræmi við aðalskipulag.

1.7 Málsmeðferð

Málsmeðferð er í samræmi við ákvæði skipulagsreglugerðar, nr. 90/2013, skipulagslaga nr. 123/2010, laga nr. 106/2000 um mat á umhverfisáhrifum og laga nr. 105/2006 um umhverfimat áætlaða. Málsmeðferðin skal fullnægja kröfum sem gerðar eru til umhverfisskýrslu fyrir breytingu á aðalskipulagi, endurskoðun á deiliskipulagi og að miðað sé við að umhverfisskýrslu megi nýta sem tilkynningu vegna umhverfismats framkvæmda.

Skipulags- og matslýsing vegna stækkunar hafnarsvæðisins á Eskifirði, dags. 6. febrúar 2017, hefur verið kynnt en lýsingin var sameiginleg fyrir tillögu að breyttu aðalskipulagi og tillögu að breyttu deiliskipulagi. Átta umsagnir bárust og hefur verið tekið mið af þeim við áframhaldandi vinnslu skipulagstillagnanna og umhverfisskýrslu. Náttúrustofa Austurlands kom með ábendingar um áherslu í umhverfismati og Skipulagsstofnun kom með gagnlegar leiðbeiningar um framsetningu skipulagstillagnanna og umfjöllun um umhverfismat. Þá kom Skeljungur með ábendingar og í framhaldinu hefur verið haft samráð við fyrirtækið vegna útfærslu skipulagsins og þá sérstaklega vegna deiliskipulagsins. Hafnarstjórn, Vegagerðin, Umhverfisstofnun og Minjastofnun gerðu ekki efnislegar athugasemdir.

Tillaga að breyttu Aðalskipulagi Fjarðabyggðar og endurskoðuðu deiliskipulagi fyrir Leirur 1 hefur verið kynnt á vinnslustigi. Á

Umsagnir sem bárust á vinnslustigi voru frá Vegagerðinni, Fiskistofu, Heilbrigðiseftirliti, Umhverfisstofnun, Eskju og Hafnarstjórn. Umsagnirnar fjölluðu m.a. um afmörkun á lóð fyrir Eskju, fjölda vegtenginga við Eskifjarðarveg, ábendingar um fiska og seiði, hafnarverndarsvæði, sjóvarnir og hafnarstækkun. Athugasemdum og ábendingum sem bárust var ekki svarað efnislega en tekið var tillit til þeirra við fullvinnslu tillögunnar.

Lagt er fram umhverfismat fyrir aðalskipulagsbreytinguna og tillögu að endurskoðun deiliskipulags fyrir hafnarsvæðið í einni og sömu umhverfisskýrslunni. Til skoðunar er að skýrslan verði jafnframt lögð fram til Skipulagsstofnunar sem tilkynning skv. 6. gr. laga um mat á umhverfisáhrifum, þar sem tillögurnar fela í sér tilkynningarskylda framkvæmd.

Fullunnin tillaga að aðalskipulags- og deiliskipulagsbreytingu verður auglýst í Dagskránni, Austurglugganum, Lögbirtingablaðinu, á netinu og með öðrum áberandi hætti. Auglýsingartími og athugasemdafrestur er að lágmarki 6 vikur frá upphafi auglýsingar.

Að afloknum athugasemdafresti verða tillögurnar teknar til umfjöllunar í eigna-, skipulags- og umhverfisnefnd og síðan bæjarstjórn. Afstaða er tekin til athugasemda og hugsanlegra breytinga. Umsögn um athugasemdir er send sem þeim sem þær gerðu. Niðurstaða bæjarstjórnar er auglýst. Ef engar athugasemdir eru gerðar við tillögurnar er ekki skylt að taka tillögurnar aftur fyrir í eigna-, skipulags- og umhverfisnefnd og bæjarstjórn, heldur skal senda þær Skipulagsstofnun. Samþykktar tillögur eru sendar Skipulagsstofnun innan 8 vikna frá lokum athugasemdafrests.

Deiliskipulag: Ef Skipulagsstofnun hefur athugasemdir við deiliskipulagið þá skal hún tilkynna sveitarfélaginu það innan tveggja vikna frá því að Skipulagsstofnun barst deiliskipulagið. Samþykkt deiliskipulag er auglýst í B-deild Stjórnartíðinda innan

árs frá því að athugasemdafresti tillögu til deiliskipulagsins lauk og telst það þá taka gildi.

Aðalskipulag: Skipulagsstofnun staðfestir tillögu innan 4 vikna frá því að tillagan berst og birt er staðfestingu í B-deild Stjórnartíðinda.

Eftirfarandi umsagnar- og hagsmunaaðilar fá þessa umhverfisskýrslu senda til umsagnar:

- Skipulagsstofnun
- Vegagerðin
- Veðurstofan
- Minjastofnun
- Umhverfisstofnun
- Aðliggjandi sveitarfélög
- Heilbrigðiseftirlit Austurlands
- Fiskistofa
- Hafrannsóknarstofnun Íslands
- Samgöngustofa
- Náttúrustofa Austurlands
- Hafnarstjórn Fjarðabyggðar
- Aðliggjandi sveitarfélög



2 Staðhættir á framkvæmdasvæði

2.1 Stækkun hafnarsvæðis á Eskifirði

Hafnarsvæði og vegagerð setja svip sinn á landslagið í fjarðarbotni Eskifjarðar þar sem stækka á hafnarsvæðið á leirunum. Eskifjörður er stuttur og gengur til norðvesturs út úr Reyðarfirði við Hólmanes. Við botn fjarðarins mætast Eskifjarðará og Bleiksá og þéttbýlið stendur norðan megin í firðinum. Eskifjarðardalur tekur við inn af fjarðarbotni þar sem sem Eskifjarðará rennur niður í fjörðinn (Hjörleifur Guttormsson, 2005). Núverandi hafnarsvæði er á landfyllingu og ströndin umhverfis leirurnar er öll manngerð og að mestu með grjótvargörðum (mynd 2.1).

Þarna rann Bleiksá fyrrum til sjávar við náttúrulega strönd en eftir gerð núverandi landfyllingar rennur áin til sjávar um tilbúin farveg, með landfyllingunni, síðasta spölinn til sjávar. Þarna rennur Eskifjarðará rennur einnig til sjávar undir brú á þjóðvegi nr. 950 sem liggur í gegn um Eskifjörð. Af þessum sökum er leirusvæðið við fjarðarbotninn mikið raskað vegna landfyllinga, grjótgarda og veglagningar (Erlín Emma Jóhannsdóttir ofl., 2017).

Einhver veiði er í Eskifjarðará en þar eru ekki seld veiðileyfi. Ekkert veiðifélag er um ána og engar skráðar aflatölur. Mest er af bleikju í ánni og stöku laxar. Í Eskifjarðará geta orðið miklir vatnavextir og getur hún 5- 6 faldast að stærð. Við þær aðstæður getur hún brotið bakka sína og framburður til sjávar eykst mikið.

Þekkt er að aurflóð hafa orðið í farvegi Bleiksár og hefur farvegur

hennar því ofan brúar yfir Strandgötu verið breikkaður verulega og dýpkaður, auk þess sem fleyglagaður leiðigarður var gerður ofan kirkjunnar til að verja það svæði.

Fyrirhuguð landfylling og hafnargarður með tilheyrandi dýpkunarframkvæmdum er á leirusvæði Bleiksár og Eskifjarðarár. Hafnargarðurinn mun hafa það hlutverk að leiða rennsli ána og framburð ána fram hjá höfninni.



Mynd 1.2 Þéttbýlið Eskifjörður við botn Eskifjarðar. Á myndinni sést nýr vegur með ströndinni frá Norðfjarðargöngum (rauð lína), Eskifjarðará renna undir tvær brýr og hvernig Bleiksá rennur með núverandi landfyllingu til sjávar.

Fjarðabyggð óskaði eftir því að Náttúrustofa Austurlands gerði rannsóknir á fuglalífi, fjölbreytni og þéttleika hryggleysingja í sjó á fyrir fyrirhuguðu framkvæmdarsvæði, sem og á lífríki á leiru og athugun á þéttleika seiða í Eskifjarðará og Bleiksá (Erlín Emma Jóhannsdóttir o.fl. 2017). Þá liggur einnig fyrir rannsókn á gróðurfari, dýralífi og verndargildi á vegstæði nýs vegar sem liggur að Norðfjarðargöngum en hluti hans liggur um leirurnar í

fjarðarbotni Eskifjarðar (Erlín Emma Jóhannsdóttir o.fl. 2008).

Búið er að kanna jarðgrunn svæðisins þar sem til stendur að dýpka fyrir innsiglingu. Þar voru boraðar þrjár svokallaðar SPT holur og var borað niður á klöpp, en dýpi á fast reyndist vera á bilinu 55-63 metrar. Efnið sem kom upp var silt/fínsandur (yfir 97% efnisins) með skeljabrotum, mólinsum, trefjum og gróðurleyfum og votti af fínmöl (Mannvit, 2018).

Engar þekktar minjar eru innan svæðisins og þau svæði sem um ræðir eru ekki á náttúruverndaráætlun, friðlýst eða á náttúruminjaskrá.

Fyrirhugaður losunarstaður fyrir það dýpkunarefni sem ekki verður nothæft í fyllingar er á um 50-60 m dýpi rétt innan við Mjóeyri við Eskifjörð, sem er innan skilgreinds hafnarvæðis Eskifjarðarhafnar. Miðað er við að þangað fari í mesta lagi 9500 rúmmetrar. Eskifjörður er lítill fjörður sem opnast allvel út í Reyðarfjörð, þrátt fyrir lítinn þröskuld í mynni fjarðarins, en sjóskipti verða í Reyðarfirði á 4-5 vikna fresti.



3. Umhverfismat

3.1 Umhverfisþættir og viðmið

Þeir umhverfisþættir sem eru einkum taldir geta orðið fyrir áhrifum vegna breytinga á stefnumörkun aðalskipulags og deiliskipulags vegna stækkunar á hafnarsvæði með landfyllingu, gerð viðlegukants, hafnarkants, dýpkunar og gerð leiðigarðs eru:

- *Vatnafar og lífríki*, vegna nýrrar landfyllingar á strandsvæði við árósa og áhrifa á búsvæði í sjó.
 - Áhrif á botndýralíf
 - Áhrif á fuglalíf
 - Áhrif á fiska og seiði
- *Landslag og ásýnd*, vegna efnistöku, efnislosunar og landslagsmótunar á framkvæmdatíma.
- *Samfélag*, þar með talið á atvinnu og öryggi.

Litið er til eftirfarandi viðmiða við mat á umhverfisáhrifum breytinga á skipulagi og framkvæmdarinnar sem byggir á þeim:

Vatnafar og lífríki.

- Verndun líffræðilegs fjölbreytileika, bæði tegunda og vistgerða (VEL, LÍF).
- Við framkvæmdir sem raska eða breyta lifandi náttúru verði beitt varúðarsjónarmiði og vistkerfisnálgun þannig að neikvæðum áhrifum á vistkerfi verði haldið í lágmarki (VEL).
- Raskar áætlunin/framkvæmdin svæði á náttúruverndar-áætlun, friðlýstu svæði eða svæði á náttúruminjaskrá.
- Raskar áætlunin/framkvæmdin svæði sem er verndað skv. lögum um náttúruvernd (NÁT)

Landslag og ásýnd.

- Við hönnun, skipulag og byggingaframkvæmdir á viðkvæmum stöðum, svo sem í lítt snortinni náttúru eða landslagi menningarminja, skal viðhafa sérstaka aðgæslu sem tryggi að sjónrænt yfirbragð hins manngerða umhverfis rýri sem minnst hlut náttúrunnar í heildarmyndinni (MAN).
- Fjölbreytni jarðmyndana verði varðveitt með því að vernda þær sem eru sérstakar eða einstakar á svæði, lands eða heimsvísu (VEL).

Samfélag

- Landnýtingu verði hagað með tilliti til náttúruvár og tekið tillit til fyrirliggjandi hættumats á vásvæðum (VEL, LAN).
- Stuðlar skipulagið og afleiddar framkvæmdir að aukinni samkeppnishæfni samfélagsins (LAN).
- Stuðlar skipulagið og afleiddar framkvæmdir að uppbyggingu atvinnulífs til framtíðar með öflugum innviðum (LAN).

Skammstafanir vísa í eftirtaldar áætlanir og lög:

- Velferð til framtíðar. Sjálfbær þróun í íslensku samfélagi. Áherslur 2010-2013 (VEL).
- Líffræðileg fjölbreytni. Stefnumörkun Íslands um framkvæmd samningsins um líffræðilega fjölbreytni (LÍF)
- Landsskipulagsstefna 2015-2026 (LAN).
- Náttúruverndaráætlun, friðlýst svæði og náttúruminjaskrá. (NFN)
- Lög um náttúruvernd, nr. 60/2013 (NÁT)

Við matið er stuðst við eftirfarandi skilgreiningar á vægi áhrifa:

Vægi áhrifa		Skýring
Jákvæð	++	Jákvæð áhrif á viðmið umhverfisþáttar
Nokkuð jákvæð	+	Nokkuð jákvæð áhrif á umhverfisþáttinn
Hlutlaus	0	Óveruleg eða hlutlaus áhrif á umhverfisþáttinn
Nokkuð neikvæð	÷	Nokkuð neikvæð áhrif á umhverfisþáttinn
Neikvæð	÷÷	Neikvæð áhrif á umhverfisþáttinn
Óvissa	?	Áhrif eru óviss og ráðast m.a. af nánari útfærslu skipulags

Við mat á vægi áhrifa er litið til þess hvort áhrifin séu marktæk á svæðis-, lands-, eða heimsvísu og nái til fjölda fólks og þess hvort áhrifin séu óafturkræf og til langs tíma.



3.2 Valkostir

Við undirbúning framkvæmdarinnar voru skoðaðar nokkrir valkostir um útfærslu vegna nýs hafnarkants og má skipta þeim í þrennt út frá umfangi landfyllingar, lengd hafnarkants og staðsetningu leiðigarðs.

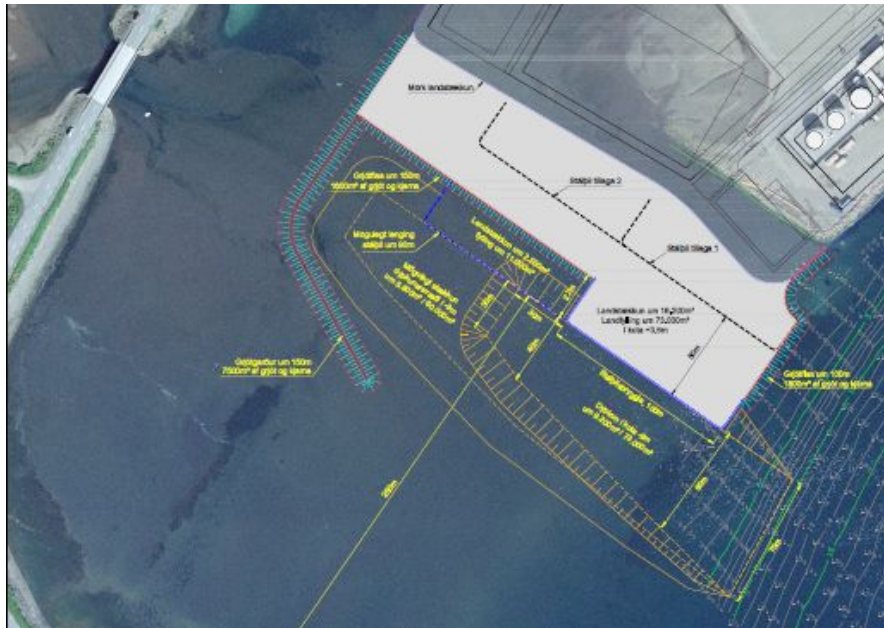
1. Umfangsmikil landfylling, 190 m hafnarkantur og leiðigarður í um 100 m fjarlægð frá brú yfir Eskifjarðarðá.
2. Umfangslítillandfylling, 190 m hafnarkantur og leiðigarður í um 100 m fjarlægð frá brú yfir Eskifjarðará.
3. Umfangslítillandfylling, 100 m hafnarkantur og leiðigarður í yfir 200 m fjarlægð frá brú yfir Eskifjarðará.
4. Núllkostur sem felur í sér óbreytt skipulag og enga hafnarframkvæmd.



Valkostur 1

Valkostur eitt er sá valkostur sem gert er grein fyrir í umhverfisskýrslu. Hann felur í sér um 18.700 m² landfyllingu sem í þarf um 83.000m³ af efni, 200 m langan viðlegukant, varnargarði sem í færur 7500 m³ af grjóti og kjarna, og dýpkun á 15.000 m² svæði og 133.000 m³ efnistöku.

Þessi valkostur býður upp á aðgengi að hafnarkanti og rúmt athafnasvæði á hafnarbakka. Framkvæmdin gerir ráð fyrir áfangaskiptingu þannig að hafnarkantur væri 100 m í fyrsta áfanga með möguleika á stækkun. Umfang fyllinga er nokkuð og varnargarður í um 110 m fjarlægð frá brúnni yfir veg nr. 950 þar sem Eskifjarðará kemur til sjávar og mætir Bleiksá.



Valkostur 2

Valkostur tvö er sambærilegur við valkost 1 hvað varðar allt nema umfang landfyllingar, sem er mun meira í valkosti 1. Áfram er ráð fyrir 200 m löngum viðlegukanti, dýpkun á 15.000 m² svæði og 133.000 m³ efnistöku. Landfylling um 5500 m² en um 7500 m³ af grjóti og kjarna í varnargað.

Þessi valkostur býður upp á aðgengi að hafnarkanti og takmarkað athafnasvæði á hafnarbakka. Framkvæmdin gerir eins og valkostur eitt ráð fyrir áfangaskiptingu þannig að hafnarkantur væri 100 m í fyrsta áfanga með möguleika á stækkun. Umfang fyllingar er lítið en varnargarður er á svipuðum slóðum á í valkosti 1.



Valkostur 3

Í valkosti 3 er tekin út möguleikinn á stækkun viðlegukants og gerir hann eingöngu ráð fyrir 100 m löngum hafnarkanti. Allt umfang framkvæmdanna er minna, landfylling er um 5000 m², dýpkun á 9.000 m² svæði og 73.000 m³ efnistöku.

Þessi valkostur býður upp á aðgengi að hafnarkanti en þrengsli á hafnarbakka væru nokkur. Framkvæmdin gerir ekki ráð fyrir stækkunarmöguleikum. Varnargarður væri minni en í öðrum kostum og hann hefði minni áhrif á svæðið þar sem Bleiksá og Eskifjarðará koma út í sjó þar sem hann er í um 250 m fjarlægð frá brúnni á vegi nr. 950 sem Eskifjarðará rennur undir á leið sinni til sjávar.



Valkostur 4

Valkostur 4 er núllkostur þar sem ekki væri gert ráð fyrir framkvæmdinni.

Samanburður valkosta

Valkostir 1-3 eru allir líklegir til að hafa óveruleg áhrif á *vatnafar og lífríki*. Valkostir 2 og 3 eru mun viðaminni en valkostur 1 en vegna þess hve verndargildi svæðisins er lágt, og búsvæði ekki sérstæð, greinir þessi umhverfispáttur ekki á milli valkostanna. Valkostur 3 mun hafa minnst áhrif á leið Bleiksár og Eskifjarðará til sjávar en umhverfi þeirra er að mestu manngert.

Vegna umtalsverðs minna umfangs hefur valkostur 3 minnst áhrif á *ásýnd og landslag* og má leiða að því líkum að áhrif hans séu óveruleg, þar sem viðbótin við núverandi mannvirki er ekki veruleg. Næst kemur valkostur 2, sem hefur meiri áhrif á landslag en mestu áhrifin hefur valkostur 1 vegna umfangs. Allir kostirnir gera ráð fyrir að hluta af efnistöku vegna dýpkunar megi nýta í landfyllingu en hluta þarf að koma fyrir á efnislosunarsvæðum, en munurinn milli kostanna greinir ekki á milli þeirra.

Valkostur 1 mætir þörfum *samfélagsins* best og hefur jákvæð áhrif á samfélag. Þau áhrif eru mun minni fyrir valkosti 2 og 3, vegna minna athafnasvæðis á landi, og er valkostur 3 þar sístur þar sem hann gerir ráð fyrir styttri hafnarkanti og minna hafnarsvæði.

Núllkostur, að gera ekki ráð fyrir stækkun hafnarinnar hefði hlutlaus áhrif á umhverfispættina *vatnafar og lífríki*, og *ásýnd og landslag* en neikvæð á samfélag, þar sem ekki væri stutt við þörf á innviðum fyrir atvinnulífið og dregið yrði úr samkeppnishæfni Eskifjarðar, sem valkosti fyrir starfsemi með öflugri uppsjávarvinnslu.

Samanburður valkosta er settur fram í meðfylgjandi töflu þar sem grænt er besti kostur og rautt er sísti kostur.

	Vatnafar og lífríki	Ásýnd og landslag	Samfélag
Valkostur 1 - umfangsmikil landfylling og 200 m hafnarkantur			
Valkostur 2- lítil landfylling og 200 m hafnarkantur			
Valkostur 3 - minni landfylling og 100 m hafnarkantur. Leiðigarður lengra frá brú.			
Núllkostur - engin stækkun hafnaraðstöðu.			

Niðurstaða kostagreiningar

Það er mat framkvæmdaraðila og sveitarfélagsins að valkostur 1, með verulegri aukningu á athafnasvæði á og við hafnarkant og verulegri viðbót á hafnarkanti mæti þörfum byggðarinnar og atvinnulífsins á Eskifirði best, og að þar greini á milli þeirra valkosta sem metnir eru. Fórarkostnaðurinn við að velja þann valkost er að sá kostur hefur neikvæð áhrif á ásýnd og landslag, en þar sem það landslag er ekki fágætt og umhverfi framkvæmdanna hefur verið raskað með landfyllingum, vegagerð og efnistöku þá séu áhrifin ásættanleg.

Valkostur 2 og 3 mæta ekki þörfum atvinnulífsins fyrir betri aðstöðu á hafnarsvæðinu sem kostur 1 er einn líklegur til að gera.

Það er mat framkvæmdaraðila og sveitarfélagsins að stækkun hafnarinnar á Eskifirði með landfyllingu, hafnargarði og dýpkun við væntanlegan hafnarkant komi ekki til með að hafa umtalsverð umhverfisáhrif í för með sér, vegna umfangs, eðlis eða staðsetningar, í skilningi 3. gr. laga um mat á umhverfisáhrifum nr. 106/2000.

3.3 Grunnástand og mat á líklegum umhverfisáhrifum

Vatnafar og lífríki

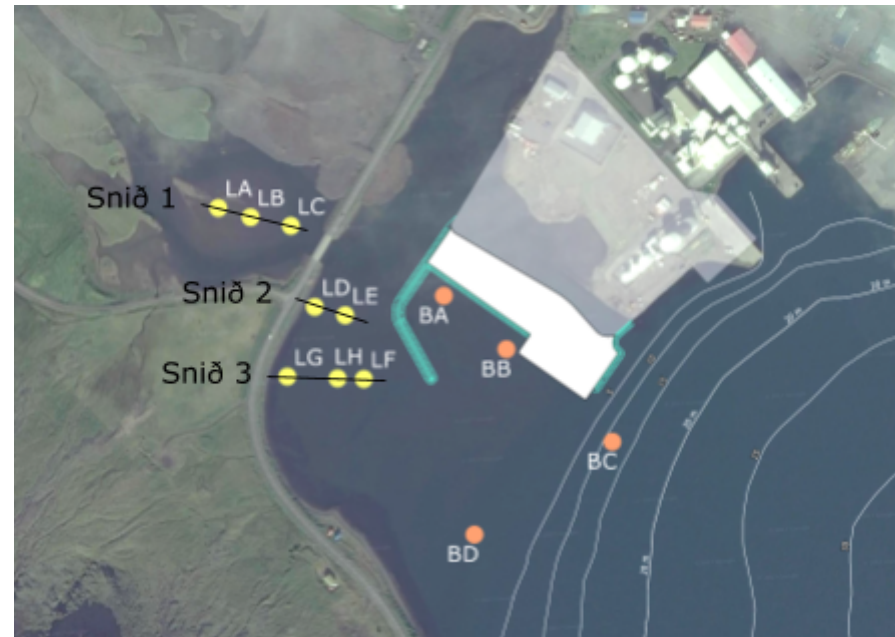
Við framkvæmdarsvæðið renna tvær ár til sjávar og myndar framburður þeirra leirur við botn fjarðarins. Leirur njóta sérstakrar verndar skv. náttúruverndarlögum nr. 60/2013, og ber að forðast að raska vistkerfum þeirra nema brýna nauðsyn beri til. Líta skal til verndarmarkmiða og sérstöðu náttúruminjanna í íslensku og alþjóðlegu samhengi, líffræðilegum fjölbreytileika og að viðhalda fjölbreytni vistgerða.

Leirunni má skipta í tvennt þar sem norðan til er að finna fremur grófa og harða sandleiru þar sem ferskvatnsáhrifa gætir frá Eskifjarðará og Bleiksá sem renna um leiruna. Sunnan til er hins vegar skiki þar sem kornastærð er fínni (Erlín Emma Jóhannsdóttir o.fl., 2017).

Áhrif á botndýralíf

Botndýralíf í Eskifirði var rannsakað af Náttúrustofu Austurlands í ágúst 2017. Botnsýnum var safnað á þremur stöðum á svæði fyrirhugaðrar landfyllingar og einni samanburðarstöð utan fyrirhugaðs framkvæmdasvæðis. Þá var botndýralíf á leiru í botni Eskifjarðar rannsakað í maí 2017 þar sem þrjú snið vöru lögð niður þvert á flóðstefnu (Erlín Emma Jóhannsdóttir o.fl., 2017).

Samfélög hryggleysingja á botni fyrirhugaðs framkvæmdasvæðis einkennast af tiltölulega fáum tegundum/hópum sem koma fyrir í miklum mæli. Ekki fundust þar sjaldgæfar tegundir né tegundir sem hafa sérstakt verndargildi (Erlín Emma Jóhannsdóttir o.fl., 2017).



Mynd 3.1 Staðsetningar stöðva þar sem sýni voru tekin af botndýralífi. Stöðvar BA-BD eru stöðvar fyrir botndýarsýni en stöðvar LA-LH eru stöðvar þar sem sýni af leiru voru tekin.

Víða á Austfjörðum eru leirur undir áhrifum ferskvatns þar sem ár og lækir renna til sjávar. Því eru þær tegundir sem finnast á leirunum þar oft tegundir sem eru einkennandi fyrir svæði sem eru undir ferskvatnsáhrifum og áhrifum frá uppsöfnun lífræna leifa. Því innar sem dregur á áróvarsvæðin fækkar tegundum sem þola ferskvatn og eru þau svæði því oftast tegundafátækari en þau sem eru nær sjónum (Agnar Ingólfsson, 2006). Leiran á Eskifirði er fremur gróf og hörð sandleira þar sem ferskvatnsáhrifa gætir. Sunnan til er hins vegar skiki þar sem kornastærð er fínni og fjölbreytni tegunda meiri. Þar fundust hrúgur eftir sandmaðk en skv. vistgerðaflokkun Náttúrufræðistofnunar Íslands hafa sandmaðkaleirur hátt verndargildi og eru mikilvægt fæðusvæði fyrir fugla (Jón Gunnar Ottóson o.fl. (ritstj.) 2016) en framkvæmdirnar ná ekki til þess

svæðis. Hins vegar er mögulegt, ef framburður ánnu færast vestar á svæðið, vegna framkvæmdanna að grófara efnis safnist þar fyrir og skilyrði fyrir orma verði verri. Bæði Bleiksá og Eskifjarðará renna til sjávar um farvegi sem hefur verið raskað verulega og eru að mestu leiti manngerðir.

Niðurstöður athugunar Náttúrustofu Austurlands á lífríki á botni og leiru á framkvæmdarsvæðinu og nágrenni þess er að verndargildi svæðis þar sem framkvæmdir eru fyrirhugaðar teljist fremur lágt, út frá skoðun á gerð leirunnar og samfélagi hryggleysingja. Breytt dreifing á framburði ánnu getur valdið því að grófara efni safnist fyrir þar sem kornastærð er fíngerðari og skilyrði fyrir hryggleysingja eins og burstaorma verði verri.

Vegna losunar dýpkunarefnis í hafið er mögulegt að lífríki á sjávarbotni fyrir áhrifum vegna framkvæmdanna. Fyrirhugað er að varpa þeim dýpkunarefnum sem ekki eru nothæf í fyllingar í hafið á losunarstað á um 50-60 m dýpi rétt innan við Mjóeyri við Eskifjörð, en svæðið er innan skilgreinds hafnarsvæðis Eskifjarðarhafnar. Miðað er við að efnismagnið sé í mesta lagi 9500 rúmmetrar og benda rannsóknir á dýpkunarsvæðinu til þess að hlutfall fínafna sem er undir 2 mm í þvermál sé yfir 98% og af því er helmingurinn mjög fíngerður eða undir 0,063 mm í þvermál (silt/leir). Líklegt er að við losun setsins blandist stór hluti þess auðveldlega við sjó og gruggmyndun geti orðið nokkur. Því muni einungis hluti efnisins setjast á sjávarbotn á losunarstað en hluti þess dreifast á stærra svæði. Rannsóknir á botndýralífi í Leirunum á Eskifirði (Erlín Emma Jóhannsdóttir o.fl., 2017) og aðrar rannsóknir sem gerðar hafa verið í tengslum við athuganir vegna fiskeldis í Eskifirði hafa ekki leitt í ljós vísbendingar um að í firðinum séu sjaldgæfar tegundir eða sá líffræðilegi fjölbreytileiki sem vert er að friða eða vernda sérstaklega.¹

¹ Hér er stuðst við ákvarðanir Skipulagsstofnunar um matsskyldur vegna þorskeldis í sjókvíum í Eskifirði og Reyðarfirði, dags 22. júní 2004 og upplýsingar

Niðurstæða framkvæmdaraðila og sveitarfélagsins er að framkvæmdin muni hafa óveruleg áhrif á botndýralíf á leirunum. Þar hafa ekki fundist sjaldgæfar tegundir botndýra né tegundir sem hafa sérstakt verndargildi. Áhrifin geta orðið staðbundið nokkuð neikvæð ef breytingar verða á framburði ánnu þannig að efni dreifist yfir yfir búsvæði hryggleysingja á leirunni en verndargildi þess svæðis er fremur lágt. Þá er það niðurstæða framkvæmdaraðila og sveitarfélagsins að ólíklegt sé að losun dýpkunarefna í hafið, sem ekki verður nothæft í fyllingar, sé ekki líklegt til að hafa umtalsverð áhrif á sjaldgæfar tegundir eða líffræðilegan fjölbreytileika.

Áhrif á fuglalíf

Úttekt á fuglalífi í Eskifirði á vegum Náttúrustofu Austurlands fór fram í september 2017 og byggir á þeirri athugun sem og áralöngum tækifærstalningum sem fram fóru á tímabilinu 2005 til 2017, að frátöldu árinu 2015 þegar engir fuglar voru taldir (Erlín Emma Jóhannsdóttir o.fl., 2017). Taldir hafa verið fuglar af 43 tegundum. Talningar ná yfir flesta árstíma og ættu að gefa nokkuð góða mynd af því hvernig fuglar nota svæðið á ólíkum tímum sem og algengi tegunda og einstaklinga. Fjórtán tegundir sem sést hafa á Eskifirði eru á valista Náttúrufræðistofnunar Íslands (2000).

Fjöldi æðarfugls er langmestur og er hann líklega algengasti fuglinn í Fjarðabyggð en í Eskifirði kemur silfurmafurinn þar á eftir. Næst í röðinni kemur vetrarfjöldi hávella (*Clangula hyemalis*) sem annars er sjaldgæf í firðinum á öðrum árstíma. Svæðið er mest notað á vorin og yfir veturinn en minna yfir sumarið og haustið. Að öllum líkindum stafar það af því að á veturnar sækja aðkomufuglar þangað í leit að fæðu og dreifast síðan frá svæðinu til varps fyrir sumarbyrjun. Sama sést þegar meðalfjöldi fugla er skoðaður eftir árstíðum en þá eru flestir

úr rannsóknnum á lífríki sjávar í Reyðarfirði frá árinu 2000 (Hafrannsóknarstofnun, 2001).

fuglar í Eskifirði að vori og svo yfir veturinn. Þetta bendir til að fjörðurinn sé ekki eins mikilvægur til varps” (Erlín Emma Jóhannsdóttir o.fl., 2017).

Strandsvæði og leirum í Eskifjarðará hefur verið töluvert raskað í gegnum tíðina en þrátt fyrir það er fuglalíf á Eskifirði allfjölbreytt. Raskið kann að hafa valdið breytingum á hvernig fuglar nota svæðið, einkum á leirum. Fuglar aðlagast hins vegar furðu fljótt breyttum aðstæðum “sem hefur m.a. sýnt sig í Eskifirði. Stutt er fyrir fugla að færa sig milli fjarða og geta þeir í tilvikum notað minna röskuð svæði í Reyðarfirði en þar hefur kjörsvæðum þó einnig verið spillt að einhverju leiti” (Erlín Emma Jóhannsdóttir o.fl., 2017).

Nýlega voru mikilvægustu fuglasvæðin á Íslandi skilgreind og þar með voru skilgreind 121 svæði um allt land og þar af 25 svæði á fjörum og aðliggjandi grunnsævi. Fyrirhugað framkvæmdasvæði í botni Eskifjarðar er ekki eitt þeirra (Erlín Emma Jóhannsdóttir o.fl., 2017).

Niðurstaða samantektar og umfjöllunar Náttúrustofu Austurlands (Erlín Emma Jóhannsdóttir o.fl., 2017) er að “áhrif framkvæmda og frekara rasks í Eskifirði á fugla munu vera misjöfn, aðallega í formi fælingar á meðan þeim stendur en einnig vegna tímabundinnar skerðingar á fæðuframboði fyrir vaðfugla sem treysta á leiru til að taka eldsneyti á farflugi til norðlægar svæða.” Bent er á að fuglar aðlagast furðu fljótt þegar aðstæður breytast og það hafi m.a. sýnt sig á Eskifirði. Stutt sé fyrir þá að færa sig um set og “geta þeir í tilvikum notað minna röskuð svæði í Reyðarfirði en þar hefur kjörsvæðum þó einnig verið spillt að einhverju leiti. Á heildina litið má reikna með að varanleg og óafturkræf áhrif á fugla í Eskifirði verði óveruleg í ljósi þess að litlar breytingar hafa verið á samsetningu fugla og tegunda í gegnum tíðina í firðinum þrátt fyrir verulegar breytingar á kjörsvæðum, mikils rasks og ónæðis.” Ekki er talin ástæða til að

setja skilyrði í aðalskipulag og deiliskipulag þar sem áhrif á fugla eru líkleg til að vera óveruleg.

Niðurstaða framkvæmdaraðila og sveitarfélagsins er að framkvæmdin muni hafa óveruleg áhrif á fugla. Rannsóknir sýna að litlar breytingar hafa orðið á samsetningu fugla og tegunda í firðinum, þrátt fyrir verulegar breytingar á kjörsvæðum, mikið rask og ónæði. Framkvæmdasvæðið er ekki mikilvægt grunnsævi fyrir fugla á landsvísu.

Áhrif á fiska og seiði

Í matsskýrslu vegna mats á umhverfisáhrifum vegna Norðfjarðarvegar (92) um Norðfjarðargöng milli Eskifjarðar og Norðfjarðar, er umfjöllun um laxfiska og veið í Eskifjarðará sem byggir á greinargerð Náttúrustofu Austurlands sem unnin var í tengslum við framkvæmdina (Erlín Emma Jóhannsdóttir o.fl. 2008). Þar kemur fram að einhver veiði er í Eskifjarðará en þar eru ekki seld veiðileyfi. Ekkert veiðifélag er um ána og engar skráðar aflatölur. Mest er af bleikju í ánni og stöku laxar. Fyrr á árum var áin talin góð sjóbleikjuá en það er nú breytt. Er óhófleg malartekja neðst í ánni talin gegna lykilhutverki í þeim umskiptum.

Í úttekt Náttúrustofu Austurlands (Erlín Emma Jóhannsdóttir o.fl., 2017) var metin útbreiðsla og magn fiskitegunda í ám við botn Eskifjarðar. Var rafveitt á tveimur stöðum í Eskifjarðará og á einni stöð í Bleiksá í júní 2017.

Í Eskifjarðará veiddust bleikjuseiði á báðum stöðvum, 10 og 11 seiði á hvorum stað auk þess sem vart varð við eitt seiði Flundru, þó það veiddist ekki og eitt hornsíli. Í Bleiksá veiddust 7 bleikjuseiði. Seiðin voru aldursgreind, viktud, mæld og fæða þeirra skoðuð auk þess sem ýmsar athuganir voru gerðar á botni ána og vatni. Þegar bleikja fer til sjávar dvelur hún annað hvort nálægt árósasvæðinu eða fer beint til sjávar. Bleikjan getur þurft aðlögun að seltu sjávar eða þá að seiðin og fullvaxnar bleikjur

dvelja við strendur í fæðisleit.



Mynd 3.2 Staðsetningar rafveiðistöðva í Eskifjarðará og Bleiksá.

Í niðurstöðum úttektar Náttúrustofunnar (Erlín Emma Jóhannsdóttir o.fl., 2017) er bent á að "fyrirhugaðar framkvæmdir geta haft neikvæð áhrif á fæðunám bleikju í sjó af vatnasviði Eskifjarðará og Bleiksá því slík framkvæmd veldur bæði gruggi og röskun á botni og þar með á búsvæði dýra sem bleikjan neytir". Mestar líkur á áhrifum eru á framkvæmdatíma og þá mögulega í apríl til júní þegar bleikjan er í fæðuleit en að framkvæmdum loknum eru áhrifin líkleg til að vera óveruleg.

Niðurstaðan framkvæmdaraðila er að framkvæmdin geti haft nokkuð neikvæð áhrif á fiska og seiði vegna mögulegra áhrifa á búsvæði dýra sem bleikjan neytir. Brugðist er við þessum áhrifum með því að setja skilyrði í aðalskipulag og deiliskipulag um að raska ekki sjávarbotninum utan framkvæmdasvæðisins og aðgæslu sé gætt í hvívetna á jaðri framkvæmdasvæðisins til að

mynda til að lágmarka grugg. Velja skal ákjósanlegar tímasetningar til að minnka líkur á gruggi á þeim tíma sem seiði ganga til sjávar í fæðisleit. Þeim skilyrðum er fylgt eftir í lýsingu á framkvæmdinni og því verklagi sem þar verður við haft. að teknu tilliti til þessara mótvægisáðgerða er það mat framkvæmdaraðila að áhrif á fiska og seiði séu líkleg til að vera óveruleg.

Landslag og ásýnd

Framkvæmdin mun hafa áhrif á landslag og ásýnd því landfylling mun leggjast yfir sjávarbotn og við landfyllinguna verður tekið lag ofan af botninum með dýpkunarframkvæmdum. Í stað ásýndar sjávarflatarins kemur landfylling. Það landsvæði neðansjávar sem skerðist eru leirur, en leirur njóta sérstakrar verndar skv. lögum og ber að forðast að raska þeim nema brýna nauðsyn beri til. Fyrirhugað framkvæmdasvæði er þegar verulega raskað af mannavöldum og því er verndargildi þess metið frekar lágt (Erlín Emma Jóhannsdóttir o.fl., 2017).

Í umhverfismati vegna vegaframkvæmda tengdum Norðfjarðargöngum (Erlín Emma Jóhannsdóttir o.fl., 2008) er þess getið að leiran setji fallegan svip á bæinn og að þar er oft nokkuð fuglalíf. Landslagið er ekki fágætt og ekki er hægt að segja að svæðið sé mikilvægt fyrir einhvern dýrastofn þó rask geti skert lífsskilyrði fiska og minnkað svæði fyrir fugla. Þar sem svæðið umhverfis er allt raskað með vegfyllingum og landfyllingum er vart hægt að tala um lítt snortna náttúru og sjávarbotninn hefur orðið fyrir áhrifum til dæmis vegna annarra framkvæmda, breytinga á árfarvegum og malartekju á áreyrum Eskifjarðará. Malartekja hefur haft áhrif á framburð árinna til sjávar. Fjölbreytni jarðmyndana er lítið.

Sjónræn áhrif á framkvæmdatíma verða talsverð en framkvæmdirnar eru við þéttbýlið og íbúðabyggð og framkvæmdunum mun fylgja jarðrask, hávaði og umferð

vinnuvéla. Þau íbúðarhús sem eru næst framkvæmdasvæðinu eru í um 300 m fjarlægð en Hulduhlíð, dvalarheimili aldraðra er nær eða í um 150 m fjarlægð frá framkvæmdasvæðinu. Sjónræn áhrif verða mest á framkvæmdatíma en einnig talsverð að loknum framkvæmdum.

Leirurnar eru hins vegar skilgreindar í náttúruverndarlögum sem vistkerfi sem nýtur sérstakrar verndar og skal alltaf forðast að raska þeim nema brýna nauðsyn beri til. Framkvæmdin hefur bein neikvæð áhrif á sjávarbotn því honum verður raskað með landfyllingu, dýpkun og gerð leiðigarðs. Áhrif þess eru varanleg og óafturkræf. Leitast verður við að áhrif rasks fari ekki út fyrir framkvæmdasvæðið og sýnd aðgæsla á útjaðri framkvæmdasvæðisins. Frágangur landfyllingar verður í samræmi við þær landfyllingar sem fyrir eru.

Niðurstaða framkvæmdaraðila og sveitarfélagsins er að framkvæmdin muni hafa nokkuð neikvæð áhrif á landslag og ásýnd. Áhrifin eru varanleg, óafturkræf og bein og framkvæmdin raskar leirum sem forðast skal að raska skv. náttúruverndarlögum. Það dregur úr áhrifum að leirurnar eru ekki sérstæðar og að umhverfi framkvæmdanna hefur verið raskað með landfyllingum, efnistöku og vegagerð sem haft hefur áhrif á framkvæmdasvæðið.

Samfélag

Útgerðin er ein af grunnstoðum byggðarinnar á Eskifirði. Nýlega var tekið í notkun nýtt hátæknivætt uppsjávarfrystihús á Eskifirði en með byggingu þess var fyrsting á sjávarafurðum færð frá sjó yfir í land og afköstin margfölduð. Með því gat Eskja, sem er útgerðarfyrirtækið, aukið atvinnuframboð á svæðinu, bæði hvað varðar framleiðslustörf, iðn- og tæknistörf. Fyrir sjávarþorp eins og Eskifjörð er grundvallaratriði að sjá útgerðinni fyrir góðri aðstöðu. Skortur á athafnasvæði fyrir vinnsluna og fjarlægð að hafnarkanti setur núverandi starfsemi skorður. Með stækkun

hafnarsvæðis og betra aðgengi að hafnarkanti er stuðlað að betri samkeppnishæfni samfélagsins og stutt við uppbyggingu atvinnulífsins til framtíðar með öflugum innviðum.

Við uppbyggingu fyllingarinnar þarf að hafa hækkandi sjávarstöðu í huga. Í skýrslu vísindanefndar um loftslagsbreytingar (2008) kemur fram að hækkun sjávarborðs á þessari öld sé háð bæði hnattrænni hækkun sjávarborðs og lóðréttum hreyfingum lands. Reiknilíkön gera ráð fyrir að sjávarborð geti hækkað um 0,2 til 0,6 m á þessari öld og ekki útilokað að hækkunin geti orðið meiri. Gera þarf ráðstafanir í lokahönnun fyrirhugaðrar fyllingar vegna hækkunar sjávarborðs vegna loftslagsbreytinga. Miðað er við að landfyllingin nái upp í 3,5 m h.y.s. samkv. hæðarkerfi sjómælingasviðs Landhelgisgæslunnar en fremur aðgrunnt er á fyrirhuguðu stækkunarsvæði.

Gerðar verða ráðstafanir vegna hækkunar sjávarborðs vegna loftslagsbreytinga við lokahönnun landfyllingar og sett um það skilyrði í aðalskipulag og deiliskipulag.

Niðurstaða framkvæmdaraðila og sveitarfélagsins er að framkvæmdin muni hafa jákvæð áhrif á samfélagið en skipulagið og framkvæmdir byggðar á því eru líklegar til að bæta innviði og samkeppnishæfni samfélagsins. Áhrif á öryggi verða óveruleg en tekið verður tillit til hækkunar sjávarborðs við hönnun fyllingarinnar.

Niðurstaða mats

Stækkun hafnarinnar á Eskifirði með nýrri landfyllingu, hafnarkanti, leiðigarði og dýpkun er líkleg til að hafa óverulag áhrif á vatnafar og lífríki, neikvæð áhrif á ásýnd og landslag og jákvæð áhrif á samfélag.

Áhrif á vatnafar og lífríki eru líkleg til að vera óveruleg á botndýralíf, fuglalíf, fiska og seiði. Framkvæmdin hefur ekki áhrif á sjaldgæfar tegundir eða fágætt búsvæði eða kjörsvæði og verndargildi svæðisins er fremur lágt, m.a vegna þess hve umhverfið er raskað. Til að lágmarka áhrifasvæði framkvæmdarinnar eru ákvæði um að þess verði gætt að raska ekki sjávarbotninum utan framkvæmdasvæðisins og viðhafa aðgát á jaðri framkvæmdasvæðisins.

Áhrif á landslag og ásýnd eru líklegt til að vera neikvæð vegna varanlegra, óafturkræfra breytinga á landslagi og ásýnd. Það dregur úr áhrifum að leirurnar, sem skal forðast að raska, eru ekki sérstæðar og umhverfi framkvæmdanna hefur verið raskað með nálægum landfyllingum, vegagerð og efnistöku sem hefur haft áhrif á framkvæmdasvæðið.

Áhrif á samfélag eru líkleg til að vera jákvæði þar sem skipulagið og framkvæmdin bætir innviði og aðstöðu fyrir hafnsækna starfsemi, sem er mikilvæg fyrir samfélagið. Áhrif á öryggi verða óveruleg en tekið verður tillit til hækkunar sjávarborðs við hönnun fyllingarinnar.

	Vatnafar og lífríki	Ásýnd og landslag	Samfélag
Stækkun Eskifjarðarhafnar með landfyllingu	0	÷	++

Það er mat framkvæmdaraðila og sveitarfélagsins að stækkun hafnarinnar á Eskifirði með landfyllingu, hafnargarði og dýpkun við væntanlegan hafnarkannt komi ekki til með að hafa umtalsverð umhverfisáhrif í för með sér, vegna umfangs, eðlis eða staðsetningar, í skilningi 3. gr. laga um mat á umhverfisáhrifum nr. 106/2000.

Heimildaskrá

Aðalskipulag Fjarðabyggðar 2007 - 2027.

Agnar Ingólfsson (2006). The intertidal seashore of Iceland and its animal communities. *The Zoology of Iceland* vol I, part 7.

Erlín Emma Jóhannsdóttir, Gerður Guðmundsdóttir, Halldór W. Stefánsson, Kristín Ágústsdóttir og Skarphéðinn G. Þórisson (2008). Gróðurfar, dýralíf og verndargildi á vegarstæðum inn í Norðfjarðardal Fannardal og á Eskifirði. NA-00079
Neskaupsstaður: Náttúrustofa Austurlands.

Erlín Emma Jóhannsdóttir, Halldór W. Stefánsson & Kristín Ágústsdóttir (2017). *Rannsóknir á lífríki í botni Eskifjarðar - Fuglar, botndýr í sjó og leiru og seiði í ám*. Unnið fyrir Hafnarsjóð Fjarðabyggðar. NA-170172. Neskaupsstaður: Náttúrustofa Austurlands.

Hafrannsóknarstofnun, 2001. *Rannsóknir á straumum, umhverfisþáttum og lífríki sjávar í Reyðarfirði frá júlí til október árið 2000*. Hafrannsóknarstofnun, fjölrít nr. 85.

Hjörleifur Guttormsson (2005). *Ferðafélag Íslands árbók 2005. Austfirðir frá Reyðarfirði til Seyðisfjarðar*. Reykjavík: Ferðafélag Íslands.

Jón Gunnar Ottósson, Anna Sveinsdóttir og María Harðardóttir (ritstj.) (2016). *Vistgerðir á Íslandi*. Fjölrít Náttúrufræðistofnunar nr. 54.

Landsskipulagsstefna 2015-2026.

Líffræðileg fjölbreytni. Stefnumörkun Íslands um framkvæmd samningsins um líffræðilega fjölbreytni.

Lög um náttúruvernd, nr. 60/2013.

Mannvit, 2018. Eskifjörður. Jarðgrunnsrannsóknir. Niðurstöður.

Unnið fyrir Fjarðabyggð og Eskju.

Náttúrufræðistofnun Íslands (2000). Válisti 2. Fuglar. Reykjavík: Náttúrufræðistofnun Íslands.

Náttúruverndaráætlun, friðlýst svæði og náttúruminjaskrá.

Velferð til framtíðar. Sjálfbær þróun í íslensku samfélagi. Áherslur 2010-2013.