

Víkurgerði, skógrækt

Verkefnislýsing fyrir breytingu á Aðalskipulagi Fjarðabyggðar 2007-2027

í samræmi við 30. gr. skipulagslaga nr. 123/2010

og gr. 4.2 í skipulagsreglugerð nr. 90/2013.

8. ágúst 2017



FJARÐABYGGÐ

ATA

A1272-002-U02

Tilgangur breytingarinnar

Landeigandi í Víkurgerði við sunnanverðan Fáskrúðsfjörð hyggst rækta allt að 40 ha skóg á landi sínu. Innan jarðarinnar er fjallið Sandfell, sem er sérstæður ríólíteitill. Sandfell er skráð í náttúruminjaskrá (sbr. eldri lög um náttúruvernd, nr. 44/1999) undir númeri 621 með svofelldri skilgreiningu:

621. Sandfell í Fáskrúðsfirði, Fáskrúðsfjarðarhreppi, S-Múlasýslu. (1) Sandfell í landi Víkurgerðis ásamt næsta umhverfi. (2) Afar sérstæður líparíteitill, hluti af hinni fornu Reyðarfjarðareldstöð.

Við gerð aðalskipulagsins var stuðst við landfræðilega afmörkun í landupplýsingagögnum Umhverfisstofnunar um afmörkun náttúruminjaskrásvæða en þar eru mörkin dregin utan um Sandfellið og svo til sjávar norðan þess. Þessi afmörkun er ekki bundin í náttúruminjaskránni sjálfri, aðeins ofangreindur texti sem tilgreinir fjallið og “næsta umhverfi”. Fyrrgreindar fyrirætlanir landeiganda gefa tilefni til þess að endurskoða þessa afmörkun því ekki þykir ástæða til að láta verndarákvæði fyrir Sandfell standa í vegi fyrir landnotkun á borð við skógrækt á láglandi við fjörðinn.

Fyrirhugaðar breytingar á aðalskipulagi

Sveitarstjórn Fjarðabyggðar hyggst koma til móts við ofangreind áform landeiganda með því að tilgreina á markvissari hátt mörk hverfis- og náttúruverndar í Aðalskipulagi Fjarðabyggðar 2007-2027. Gera má ráð fyrir því að breytingar verði nánar tiltekið á eftirtöldum landnotkunarreitum:

Skilmálum fyrir reit O20 (opið svæði til sérstakra nota) verði breytt á þá leið að skýrari heimild verði fyrir skógrækt innan reitsins.

Afmörkun hverfisverndarsvæðis Hv6 og náttúruverndarsvæðis N8 á sveitarfélagsuppdrætti verði breytt þannig að mörk þessara svæða liggja hærra í landinu og umrædd skógrækt falli þá utan þeirra eftir breytingu.

Gildandi stefna í skipulagi

Almennir skilmálar fyrir opin svæði í Aðalskipulagi Fjarðabyggðar 2007-2027 hljóða svo:

Opin svæði til sérstakra nota eru svæði með útivistargildi á einn eða annan hátt þar sem gert er ráð fyrir mannvirkjagerð í tengslum við þá starfsemi sem þar er stunduð, s.s. tjald- og hjólhýsasvæði, skrudgarðar, kirkjugarðar, leiksvæði, íþróttasvæði, golfvellir, sleða- og skíðasvæði, skautasvæði, siglingaaðstaða, hesthús og reiðvellir, rallybrautir og skotvellir. Einnig garðlönd og trjáræktarsvæði.

Um landnotkun á opnum svæðum til sérstakra nota í dreifbýli gilda ákvæðin sem tilgreind eru í töflunni hér að neðan, sbr. einnig stefnu í 3., 4. og 8. kafla.

Sértækir skilmálar fyrir reit O20 eru eftirfarandi:

Svæðið er ætlað til almennrar útiveru og náttúruskoðunar og er ekki gert ráð fyrir öðrum mannvirkjum á svæðinu en þeim sem vænta má vegna almennrar útivistar og náttúruskoðunar, s.s. stígum, skiltum, áningarstöðum og bilastæðum fyrir göngu- og ferðafólk. Svæðið lýtur hverfisvernd, sjá kafla 9.1.18.

Hverfisverndarákvæði fyrir reit Hv6 á skipulagsuppdrætti eru þessi:

Leitast skal við að skerða ekki náttúru og landslag svæðisins.

Í Landsskipulagsstefnu 2015-2026 er fjallað um skipulag landbúnaðarlands. Hér er ekki um landbúnaðarland að ræða samkvæmt tilgreindri landnotkun í aðalskipulaginu en leiðsögnin í landsskipulagsstefnunni getur átt við:

2.3.1 Skipulag landbúnaðarlands.

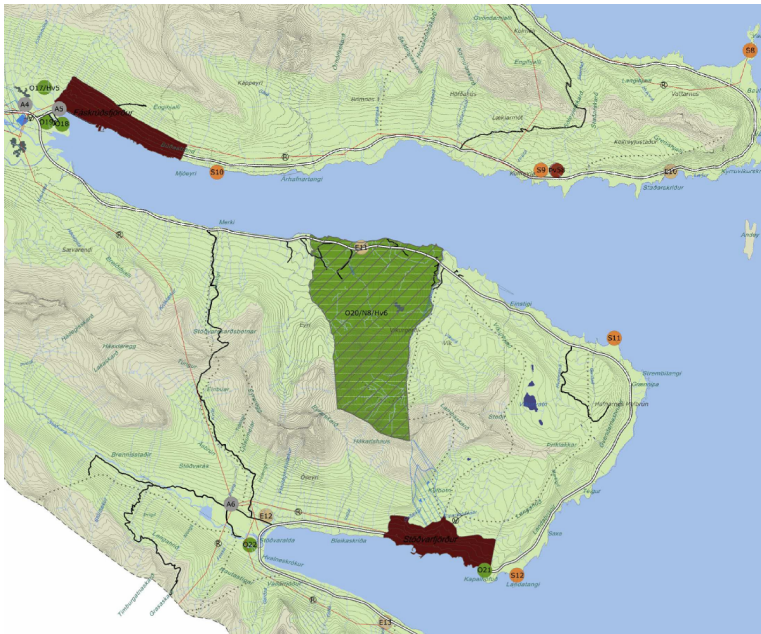
Í aðalskipulagi byggist skipulagsákvörðanir um ráðstöfun lands í dreifbýli til landbúnaðar og annarrar nýtingar á flokkun landbúnaðarlands. Landi sem hentar vel til ræktunar verði almennt ekki ráðstafað til annarra nota með óafturkræfum hætti. Val á svæðum til skógræktar og stefna um þau taki mið af því að skógrækt falli vel að landi og að eftir því sem við á séu samþætt sjónarmið skógræktar, annars landbúnaðar og útivistar. Flokkun landbúnaðarlands, landslagsgreining og vistgerðaflokkun verði lögð til grundvallar skipulagsákvörðunum um landbúnaðarland.

Landbúnaðarland í Fjarðabyggð hefur ekki verið flokkað en Náttúrufræðistofnun Íslands hefur gefið út flokkun vistgerða.

Í lögum um skógrækt á lögbýlum nr. 95/2006 segir svo um markmið í 1. gr.:

Í því skyni að skapa skógarauðlind á Íslandi, rækta fjölnytjaskóga og skjólbelti, treysta byggð og efla atvinnulíf skal Skógræktin eftir því sem nánar er ákveðið í fjárlögum hverju sinni veita fé til skógræktar á lögbýlum í öllum landshlutum. Í hverjum landshluta skal stefnt að ræktun skóga á að minnsta kosti 5% af flatarmáli láglendis neðan við 400 m yfir sjávarmáli.

Allmikið vantar upp á að þessu markmiði sé náð í Fjarðabyggð.



Mynd 1: Brot úr sveitarfélagsuppdrætti fyrir Aðalskipulag Fjarðabyggðar 2007-2027. Svæði O20/N8/Hv6 er grænritað fyrir miðri mynd.

Staðhættir

Bærinn Víkurgerði og tún sem honum fylgja er á láglendi sunnan Fáskrúðsfjarðar. Um 400 metrum sunnan við bæinn hækkar landið og myndar stall í um 140 metra hæð en fremsta brún stallsins nefnist Hrafnaklettur. Brattar og ljósleitar ríólítskriður Sandfellsins eru í um 2,0 km fjarlægð frá bænum og í um 300 metra hæð.

Á landinu, frá fjöru að Sandfelli, er algengur móagróður að undanskildum túnnum bæjarins.

Í landi Víkur, sem er næsta jörð austan Víkurgerðis hefur verið plantað blandskógi í rúmlega 50 hektara svæði í 50 - 150 metra hæð.



Mynd 2: Jarðir við sunnanverðan Fáskrúðsfjörð. Gul landamerki eru sýnd skv. Nytjalandsskráningu 2006 og kunna að vera ónákvæm. Hverfisverndarsvæði er sýnt með ljósri skyggingu. Skógrækt í landi Víkur kemur fram með grænum skástriku.



Mynd 3: Ásýnd Víkurgerðis og Sandfells úr norðaustri. Hvítar línur eru hæðarlínur með 100 metra millibili. Landamerki (Nytjaland 2006, með fyrirvara um áreiðanleika) eru sýnd með gulri línu og liggja mörk Víkur og Víkurgerðis um farveg Víkurgerðisár fyrir miðri mynd. Skógrækt í landi Víkur er sýnd með ljósgrænni skyggingu austan árinna (vinstra megin á myndinni) en fyrirhuguð skógrækt í landi Víkurgerðis er sýnd með dekkri grænni skyggingu vestan árinna (hægra megin á myndinni).

Fyrir liggur svæðisskráning fornleifa (Fornleifastofnun Íslands 2002: Menningarminjar í Fáskrúðsfjarðarhreppi. Skýrsla nr. FS190-02101 (SG)) og er þar getið heimilda um menningarminjar við ströndina og bæinn en staðsetning þeirra kemur ekki fram með hnitum.

Umhverfismat

Þar sem tillagan mun fela í sér að hverfisverndarákvæði og afmörkun svæðis á náttúruminjasrá (sbr. lög nr. 44/1999) verði breytt og að skógræktaráform falli utan slíkra svæða eftir breytingu, lítur sveitarstjórn svo á að umrædd skógrækt falli ekki undir lög um mat á umhverfisáhrifum, nr. 106/2000, enda er hún þá utan verndarsvæða, innan við 200 ha að flatarmáli og ekki til þess fallin að breyta fyrri landnotkun, í ljósi þess að gert er ráð fyrir trjárækt á opnum svæðum í Aðalskipulagi Fjarðabyggðar 2007 - 2027.

Í umhverfismati tillögunnar verður leitast við að lýsa áhrifum breyttrar stefnu, þ.m.t. skógræktar í því umfangi sem tillagan mun gera ráð fyrir.

Kynning og samráð

Tillagan verður kynnt og samráð haft við hagsmunaaðila, auk neðangreindra umsagnaraðila, í samræmi við ákvæði skipulagslaga og -reglugerðar.

Eftirtaldir aðilar eru umsagnaraðilar um þessa aðalskipulagsbreytingu:

- Skipulagsstofnun
- Aðlæg sveitarfélög
- Skógræktin
- Heilbrigðiseftirlit Austurlands (HAUST)
- Umhverfisstofnun
- Náttúrustofa Austurlands
- Minjastofnun
- Landeigendur

Óskað er eftir ábendingum um efni þessarar lýsingar innan tveggja vikna frá birtingu hennar.

Tillagan verður kynnt á vinnslustigi í september 2017. Þá gefst tækifæri til að bregðast við efnisatriðum tillögunnar áður en hún er fullbúin. Kynningin verður auglýst með áberandi hætti í Dagskránni og þar nánar lýst fyrirkomulagi kynningarinnar og fresti til að skila inn athugasemdum.

Þegar tillagan er fullbúin verður hún samþykkt í sveitarstjórn, að öllum líkindum í október 2017, og send Skipulagsstofnun til athugunar. Að lokinni þeirri athugun verður tillagan auglýst með áberandi hætti og gefst þá sex vikna frestur til að færa fram skriflegar athugasemdir.

Að auglýsingatíma loknum mun sveitarstjórn afgreiða innsendar athugasemdir og svara þeim. Tillagan verður síðan send Skipulagsstofnun til staðfestingar. Breytingin öðlast gildi með auglýsingu í B-deild Stjórnartíðinda. Það gæti orðið í október eða nóvember 2017.